

**LE COMUNITÀ DI ENERGIE
RINNOVABILI E GRUPPI DI
AUTOCONSUMATORI:
disposizioni, incentivi,
servizi e tool GSE a
supporto delle PMI**



CONSUMARE MENO

pianificando interventi di efficienza energetica nella propria abitazione o nel proprio sito produttivo



SPENDERE MEGLIO

attraverso comportamenti più efficienti, scelte di acquisto green e digitalizzazione

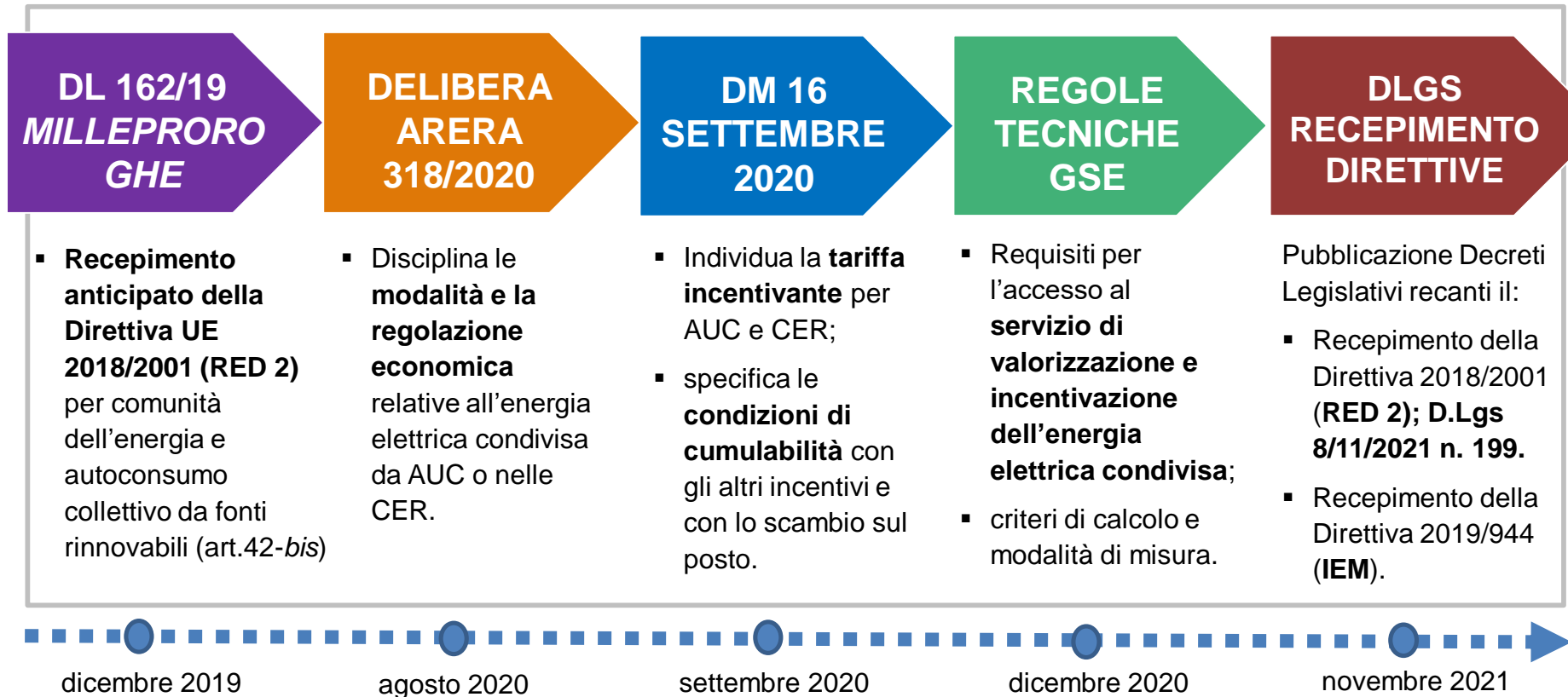


PRODURRE ENERGIA

per far fronte ai propri bisogni energetici attraverso la generazione di energia, anche in autoconsumo.



Un modello circolare nel quale il **PROSUMER** non si limita a prendere energia, ma **può anche autoprodurla, scambiarla con la rete o condividerla con altre utenze.**



Le Direttive del Clean Energy Package

- ✓ Direttiva 2018/2001 dell'11 dicembre 2018 sulla **promozione dell'uso dell'energia da fonti rinnovabili** (direttiva **RED2**)
- ✓ Direttiva 2019/944 del 5 giugno 2019 relativa a **norme comuni per il mercato interno dell'energia elettrica** e che modifica la direttiva 2012/27/UE (direttiva **IEM**)

Obiettivi dei nuovi schemi di autoconsumo

- promuovere l'**accettazione pubblica** e lo **sviluppo delle fonti di energia** (in particolare **rinnovabili**) a livello **decentralizzato**
- promuovere l'**efficienza energetica** a tutti i livelli
- promuovere la **partecipazione al mercato** di utenti (in particolare **domestici**)
- consentire la fornitura di energia a **prezzi accessibili**
- combattere la **vulnerabilità** e la **povertà energetica**



COMUNITÀ DI ENERGIA RINNOVABILE

#CABINA ELETTRICA SECONDARIA



GRUPPO DI AUTOCONSUMATORI

#EDIFICI/CONDOMINI





Una **COMUNITÀ ENERGETICA** è un insieme di **ALMENO DUE AUTOCONSUMATORI** di energia elettrica e **ALMENO DI UN IMPIANTO A FONTI RINNOVABILI** collegati sulla porzione di **RETE** di bassa tensione «sottesa» alla **medesima cabina secondaria** di trasformazione da media a bassa tensione.

IMPIANTI AMMESSI

- a Fonti Rinnovabili (non solo fotovoltaico)
- nuovi o potenziati **dopo il 1° marzo 2020**
- con potenza **massima del singolo impianto pari a 200 kW**



CHI PUÒ FAR PARTE DI UNA COMUNITÀ ENERGETICA



- *PERSONE FISICHE*
- *P.M.I.*, la cui partecipazione alla comunità di energia rinnovabile non costituisca l'attività commerciale e/o industriale principale
- *AUTORITÀ LOCALI ED ENTI TERRITORIALI*

L'obiettivo principale infatti è di fornire **benefici ambientali, economici o sociali a livello di comunità** ai propri azionisti o membri o alle aree locali in cui la Comunità Energetica opera.

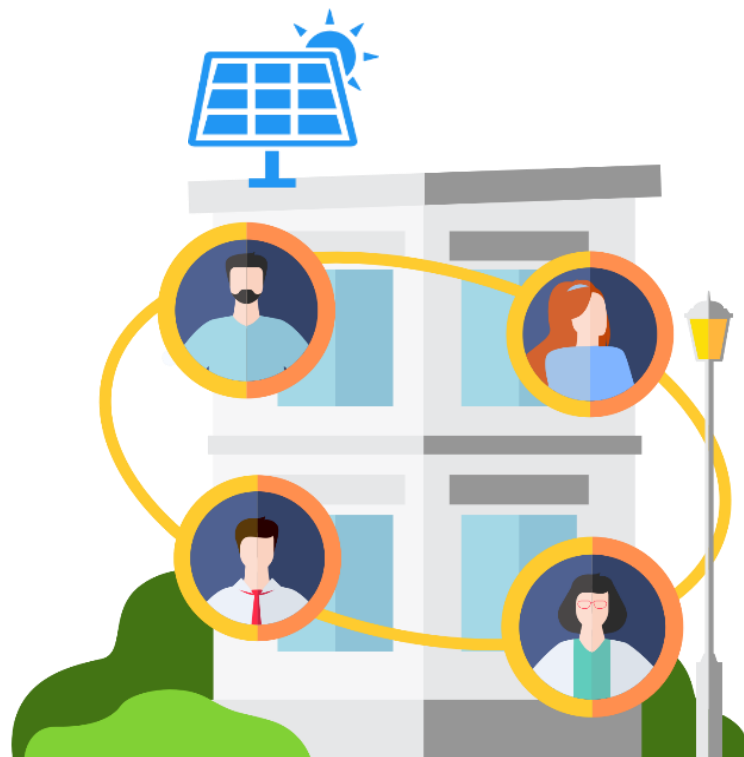




Un **GRUPPO DI AUTOCONSUMATORI CHE AGISCONO COLLETTIVAMENTE** è un insieme di **ALMENO DUE AUTOCONSUMATORI** di energia elettrica e **ALMENO DI UN IMPIANTO A FONTI RINNOVABILI** e che si trovano nello **STESSO EDIFICIO O CONDOMINIO**

IMPIANTI AMMESSI

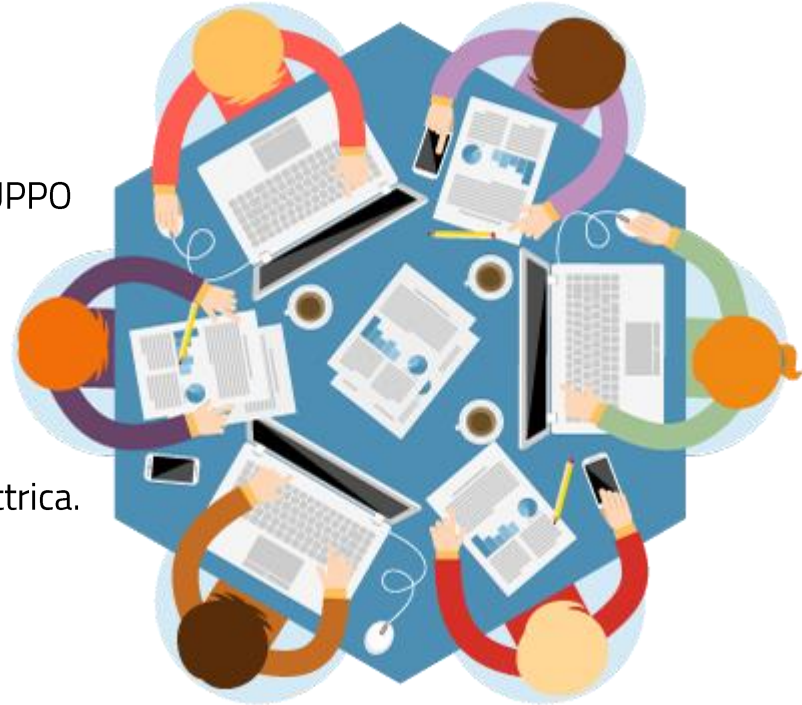
- a Fonti Rinnovabili (non solo fotovoltaico)
- nuovi o potenziati dopo il 1° marzo 2020
- con potenza massima del singolo impianto pari a 200 kW





- I TITOLARI DI UN'UTENZA ELETTRICA ALL'INTERNO DELL'EDIFICIO O CONDOMINIO
- I PRODUTTORI DI IMPIANTI A FONTI RINNOVABILI UBICATI NELL'EDIFICIO O CONDOMINIO A CUI FA RIFERIMENTO IL GRUPPO

È necessario che coloro che fanno parte di un gruppo di autoconsumatori **non svolgano come attività commerciale o professionale principale** la produzione e scambio dell'energia elettrica.





Energia condivisa: minimo orario tra energia elettrica immessa in rete e prelevata, da impianti di produzione e clienti finali facenti parte della configurazione o che rilevano per la configurazione oggetto del servizio

- ❑ **Valorizzazione e incentivazione** dell'energia condivisa
- ❑ **Ritiro** dell'energia elettrica immessa in rete da parte del GSE (RID) o vendita al mercato elettrico

GRUPPO DI AUTOCONSUMATORI COLLETTIVI

COMUNITÀ DI ENERGIA RINNOVABILE

<p>CORRISPETTIVO UNITARIO (Delibera ARERA)</p>	<p>Tariffa di trasmissione in BT (7,61 €/MWh per il 2020) + valore massimo componente variabile distribuzione BT-AU (0,61 €/MWh per il 2020) + perdite di rete (~1,3 €/MWh in BT e ~0,6 €/MWh in MT)</p>	<p>Tariffa di trasmissione in BT (7,61 €/MWh per il 2020) + valore massimo componente variabile distribuzione BT-AU (0,61 €/MWh per il 2020)</p>
<p>TARIFFA PREMIO (DM MISE)</p>	<p>100 €/MWh</p>	<p>110 €/MWh</p>



I corrispettivi per le configurazioni ammesse **sono alternativi** a:

- ✓ incentivi del **DM 4 luglio 2019 (c.d. FER-1)**;
- ✓ **scambio sul posto (c.d. SSP)**.

La **tariffa premio non spetta** all'energia elettrica condivisa ascrivibile a:

- ✓ quota di potenza (≤ 20 kW) di impianti FTV che hanno accesso al c.d. **Superbonus 110%**;
- ✓ **quota di potenza d'obbligo** ex D.lgs. 28/2011;
- ✓ **impianti FTV a terra in aree agricole**, con le eccezioni dei DL «Semplificazioni».

Resta fermo il **diritto al corrispettivo unitario previsto dalla Delibera ARERA** per tutta la potenza dell'impianto di produzione e di **valorizzare l'energia elettrica immessa anche cedendola al GSE** (RID/PMG, **obbligatorio** in caso di **Superbonus 110%**).

Espressamente **prevista la possibilità di cumulo con le detrazioni fiscali al 50%** (fino a 96.000 euro, anche per la quota eccedente i 20 kW oggetto di *Superbonus*).

Recepimento Direttiva RED 2– La condivisione dell'energia: cosa cambia?

		DL 162/19 MILLEPROROGHE	Dlgs recepimento Direttiva 2018/2001 RED2 – Art.8 e Art.31
CER e AUC	Potenza	200 kW	1 MW
	Cabina	Secondaria	Primaria
	Benefici previsti	Corrispettivo ARERA + tariffa premio	Corrispettivo ARERA + incentivo diretto (per impianti fino a 1 MW) <u>oppure</u> incentivi previsti per impianti FER (aste/registri)
CER	Forma giuridica	Soggetto giuridico	Soggetto di diritto autonomo
	Partecipazione	<ul style="list-style-type: none"> - persone fisiche - PMI (non costituisce l'attività commerciale e/o industriale principale) - enti territoriali - autorità locali (tra cui amministrazioni comunali) 	<p>Aperta a tutti i clienti finali.</p> <p>Esercizio dei poteri di controllo in capo a:</p> <ul style="list-style-type: none"> - persone fisiche - PMI (non costituisce l'attività commerciale e/o industriale principale) - enti territoriali - autorità locali (tra cui amministrazioni comunali), ivi gli enti di ricerca e formazione, gli enti religiosi, quelli del terzo settore e di protezione ambientale nonché le amministrazioni locali contenute nell'elenco ISTAT che sono situate nel territorio degli stessi Comuni in cui sono ubicati gli impianti per la condivisione di energia

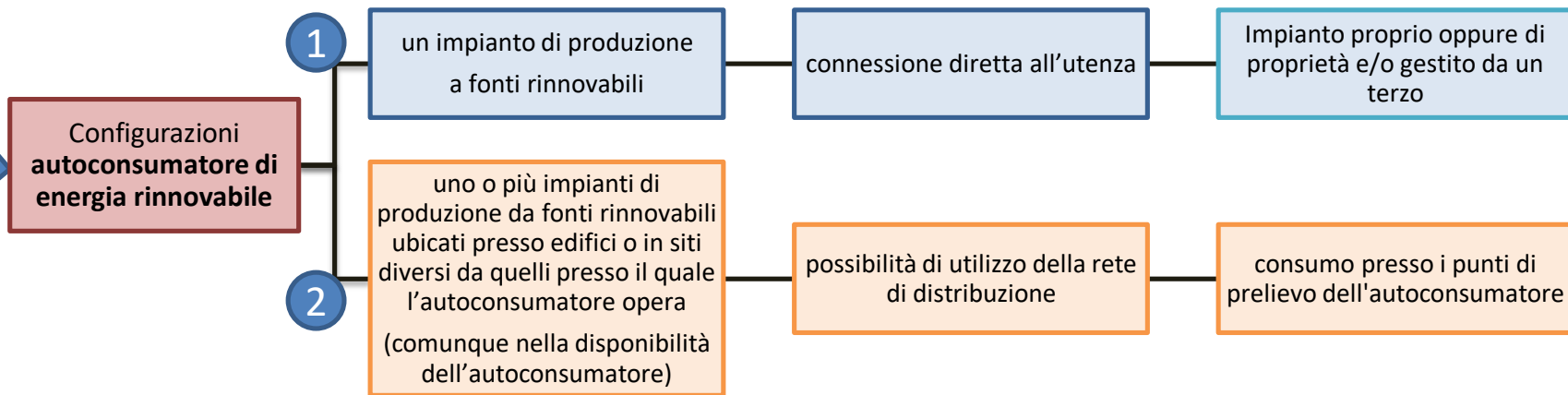
Entro 180 gg
decreto
attuativo



Schema illustrativo delle configurazioni possibili (Art.30)

Chi è:

- Soggetto che **produce e accumula** energia elettrica rinnovabile per il proprio consumo;
- vende l'energia elettrica rinnovabile autoprodotta e può offrire servizi ancillari e di flessibilità, eventualmente per il tramite di un aggregatore;
- può accedere agli strumenti di incentivazione per l'energia condivisa e alle compensazioni ARERA (solo nel caso 1).



Recepimento Direttiva Mercati – Comunità Energetiche dei cittadini

La **COMUNITÀ ENERGETICA DEI CITTADINI** è un soggetto di diritto, con o senza personalità giuridica:

- a) fondato sulla **partecipazione volontaria e aperta**;
- b) controllato da membri o soci che siano **persone fisiche, piccole imprese, autorità locali, ivi incluse le amministrazioni comunali, gli enti di ricerca e formazione, gli enti del terzo settore e di protezione ambientale, gli enti religiosi, nonché le amministrazioni locali contenute nell'elenco ISTAT**;
- c) che ha lo scopo principale di offrire ai suoi membri o soci o al territorio in cui opera **benefici ambientali, economici o sociali a livello di comunità anziché perseguire profitti finanziari**;
- d) che può partecipare alla generazione, alla distribuzione, alla fornitura, al consumo, all'aggregazione, allo stoccaggio dell'energia, ai servizi di efficienza energetica, o a servizi di ricarica per veicoli elettrici o fornire altri servizi energetici ai suoi membri o soci.

- ❑ **Armonizzazione** tra l'impianto definitorio delle comunità energetiche dei cittadini e le comunità di energia rinnovabile;
- ❑ **Ruolo centrale del GSE** nella gestione del meccanismo di incentivazione e valorizzazione dell'energia condivisa e di monitoraggio continuo delle configurazioni realizzate.



NUOVA SEZIONE WEB «AUTOCONSUMO»
del sito istituzionale del GSE dove trovare
tutte le informazioni su autoconsumo
singolo (Sistemi semplici di produzione e
consumo) e su «**Gruppi di autoconsumatori e
Comunità di energia rinnovabile**»

NUOVA SEZIONE WEB

[I servizi GSE](#)



GRUPPI DI AUTOCONSUMATORI E COMUNITÀ DI ENERGIA RINNOVABILE

I gruppi di autoconsumatori di energia rinnovabile che agiscono collettivamente e le comunità di energia rinnovabile possono accedere al servizio di valorizzazione e incentivazione dell'energia elettrica condivisa, disciplinato dalla Deliberazione 318/2020/R/eel e dal Decreto Ministeriale 16 settembre 2020. In questa sezione sono illustrate le modalità di accesso al servizio e il ruolo del GSE.



SISTEMI SEMPLICI DI PRODUZIONE E CONSUMO

I Sistemi Semplici di Produzione e Consumo elettrico, mettono in collegamento diretto il produttore e il consumatore finale e consentono significativi risparmi sul costo dell'energia elettrica grazie all'esenzione dal pagamento degli oneri di sistema e delle tariffe di rete sull'energia autoconsumata.



PORTALE AUTOCONSUMO FOTOVOLTAICO

Il Portale-Autoconsumo è una piattaforma del GSE che consente a privati, imprese e PA che intendano installare un impianto fotovoltaico di ottenere informazioni di dettaglio sui vantaggi dell'autoconsumo tramite Guide, FAQ, Esempi e Mappe, effettuare simulazioni tecnico-economiche sull'impianto da realizzare e avere un supporto all'avvio della realizzazione dell'impianto

Informazioni su requisiti, contributi previsti, modalità di accesso al servizio, tempistiche e pagamenti e documenti di riferimento: Leggi, DM, Delibere, Regole Tecniche, Guida all'applicazione SPC.

IL PORTALE AUTOCONSUMO FOTOVOLTAICO: SIMULATORE AUTOCONSUMO ALLARGATO A GRUPPI E COMUNITA'



PORTALE AUTOCONSUMO FOTOVOLTAICO

HOME GUIDA ALL'AUTOCONSUMO ESEMPLI VIRTUOSI FAQ CONTATTI

SCOPRI COME REALIZZARE IL TUO IMPIANTO FOTOVOLTAICO

- 1 INSERISCI INDIRIZZO, CONSUMI E SUPERFICI**
- 2 SCOPRI CONVENIENZA E SOLUZIONI**
- 3 INIZIA A REALIZZARE IL TUO IMPIANTO**

CONSULTA LA GUIDA ALL'AUTOCONSUMO

COME INIZIARE ?

Scrivi il tuo indirizzo oppure seleziona la tua categoria di appartenenza, per avviare la simulazione.

Il tuo indirizzo



GLI IMPIANTI FOTOVOLTAICI PER VOI

POTENZA IMPIANTI	38,1 kW	VALORI DI ENERGIA ANNUI	
SPAZIO RICHIESTO	248 m²	12.262 kWh ENERGIA CONDIVISA	19.091 kWh ENERGIA CONSUMATA IN SITO
ACCUMULI	57,2 kWh	49.995 kWh ENERGIA PRODOTTA	

Riepilogo dati generali font

Tipologia utente: Gruppo Autoconsumatori Comune: Roma Superficie complessiva: 300 m² Consumo annuo complessivo: 50.000 kWh

[Modifica dati inseriti](#)

SCEGLI LA SOLUZIONE ADATTA A VOI

SENZA FINANZIAMENTO	CON FINANZIAMENTO	TRAMITE ESCO
vedi e modifica le ipotesi	vedi e modifica le ipotesi	vedi e modifica le ipotesi
33.997 €	22.995 €	26.191 €
GUADAGNO NETTO IN 25 ANNI	GUADAGNO NETTO IN 25 ANNI	GUADAGNO NETTO IN 25 ANNI
-72.131 € ESBORSO INIZIALE	-36.426 € ESBORSO INIZIALE	0 € ESBORSO INIZIALE
7.421 €/anno BENEFICI MEDI ANNUALI	2.750 €/anno BENEFICI MEDI ANNUALI	1.369 €/anno BENEFICI MEDI ANNUALI
9,7 anni TEMPI DI RITORNO	15,7 anni TEMPI DI RITORNO	TEMPI DI RITORNO
VEDI E STAMPA DETTAGLI	VEDI E STAMPA DETTAGLI	VEDI E STAMPA DETTAGLI
COME FARE	COME FARE	COME FARE

Il presente prospetto è da considerarsi esclusivamente come una simulazione. Pertanto, i valori contenuti nel report sono il risultato di stime generate sulla base dei dati di input inseriti e delle ipotesi descritte. Principali ipotesi di base utilizzate:

Benefici ambientali annui dei vostri impianti

64,1 barili di petrolio non consumati

24,9 tonnellate di CO₂ non emesse

CO₂ assorbita da alberi di 1.246 10 anni



GSE
CON LA PA, IMPRESE E
CITTADINI PER UN
UTILIZZO DELL'ENERGIA
PIU' CONSAPEVOLE E
SOSTENIBILE

L'ENERGIA
DEL PRESENTE
