



Unione europea
Fondo sociale europeo



MINISTERO DEL LAVORO
E DELLA PREVIDENZA SOCIALE

Direzione Generale per le Politiche
per l'Orientamento e la Formazione



Camera di Commercio
Modena



RAPPORTO EXCELSIOR 2007

I fabbisogni professionali e formativi
delle imprese modenesi
nell'industria e nei servizi

UNIONCAMERE

CAMERE DI COMMERCIO D'ITALIA

Una indagine di interesse per il mondo economico e per le scelte formative dei giovani

Si rinnova anche quest'anno l'appuntamento con il Progetto Excelsior, il sistema informativo per l'occupazione e la formazione che da un decennio indaga il mercato del lavoro dal versante delle imprese private dell'industria e dei servizi.

Il patrimonio informativo che ne scaturisce (ad esempio il numero di assunzioni previste, le preferenze delle imprese per profilo professionale, titolo di studio o necessità di formazione) ha lo scopo di agevolare l'incontro della domanda e dell'offerta del mercato del lavoro.

In particolare può essere uno strumento molto prezioso per i giovani che si apprestano a compiere in modo consapevole le loro scelte in materia di percorsi formativi e professionali.

Dall'altro lato la corretta conoscenza sulle opportunità concrete proposte dal mercato del lavoro è alla base di una efficace capacità di orientamento e programmazione degli operatori del sistema della formazione.

Con questa pubblicazione la Camera di Commercio di Modena intende divulgare i risultati provinciali della rilevazione tenuta nel corso dell'anno 2007 e con essa portare il proprio contributo alla definizione delle migliori politiche nell'ambito della formazione e del mercato del lavoro.

Un ringraziamento va alle numerose imprese modenesi che hanno collaborato all'indagine.

*Alberto Mantovani
Presidente Camera di Commercio*

INDICE

I principali risultati per la provincia di Modena pag. 9

TAVOLE STATISTICHE PROVINCIALI

Sintesi dei principali risultati dell'indagine a livello provinciale e confronto con i dati degli anni precedenti pag. 21

Sezione 1

Le assunzioni previste nel 2007: dati sintetici pag. 27

Sezione 2

Le professioni richieste pag. 43

Sezione 3

I livelli di istruzione e gli indirizzi di studio richiesti pag. 47

Sezione 4

Le assunzioni previste nei settori dell'economia provinciale pag. 55

Sezione 5

Formazione in entrata e formazione continua nelle imprese pag. 71

Sezione 6

I collaboratori a progetto in entrata nel 2007 pag. 77

Allegato

Le professioni richieste nel 2007 secondo la classificazione delle professioni ISCO pag. 83



menabo.com

**Per un'impresa
possibile.**



Se hai un'idea imprenditoriale che vorresti sviluppare, rivolgiti al Servizio Rete Sportelli Nuove Imprese della **Camera di Commercio**; qui troverai uno strumento concreto d'orientamento, **per vedere più chiaro il tuo futuro.**

www.genesi.camcom.it



Camera di Commercio
Modena

Via Sanaceto, 134 - 41100 Modena - Tel. 059.208273





Camera di Commercio
Modena

Carta Nazionale dei Servizi



Titolare

Camera di Commercio Industria
Artigianato Agricoltura Modena

Carta Nazionale dei Servizi
con dispositivo di firma digitale

In caso di ritrovamento restituire a:
InfoCamere S.C.p.A. - 35127 Padova
Corso Stati Uniti 14 - tel. 049 8288111

"InfoCamere"

Ente Certificatore del Sistema Camerale

DISPONIBILE
PRESSO GLI
SPORTELLI
CAMERALI LA

Carta Nazionale dei Servizi

La Camera di Commercio di Modena rilascia gratuitamente la CNS al legale rappresentante delle imprese di nuova costituzione ovvero in sostituzione delle smart card in scadenza fino al 31 dicembre 2007. La Carta Nazionale dei Servizi è definita dal DPR n. 117/2004 come "il documento rilasciato su supporto informatico per consentire l'accesso per via telematica ai servizi erogati dalle pubbliche amministrazioni". La CNS, realizzata da Infocamere, società di informatica

delle Camere di Commercio, rappresenta un nuovo strumento di semplificazione nei rapporti tra le imprese e la Pubblica Amministrazione. La CNS consente infatti l'accesso ai servizi on line delle Camere di Commercio, di Inps e Inail e del sito <http://www.impresa.gov.it>. In particolare, attraverso il sistema Telemaco, è possibile la consultazione gratuita on line della documentazione dell'impresa associata alla carta presso il Registro Imprese della Camera di Commercio.

Oltre a svolgere le funzioni della smart card, la CNS contiene anche la firma digitale, ossia il certificato di autenticazione che assicura l'autenticità delle informazioni necessarie per l'identificazione in rete del titolare della carta. La Camera di Commercio di Modena, inoltre, rilascia gratuitamente fino al 31 dicembre 2007 la **Legalmail**, casella di posta elettronica certificata, a tutte le imprese e agli enti pubblici che ne facciano richiesta.

I PRINCIPALI RISULTATI PER LA PROVINCIA DI MODENA

IL CAMPO DI INDAGINE

Prima di illustrare i dati relativi alla provincia di Modena, è necessario ricordare alcune caratteristiche dell'indagine campionaria alle quali occorre prestare attenzione per meglio interpretare i risultati.

Il campo di osservazione di Excelsior è costituito da tutte le imprese private appartenenti ai settori dell'industria, commercio e servizi che hanno dichiarato almeno un dipendente. Rimangono perciò esclusi:

- l'agricoltura
- la pubblica amministrazione (inclusa sanità e istruzione)
- i liberi professionisti
- i lavoratori autonomi senza dipendenti

Non vengono quindi prese in considerazione le figure professionali tipicamente assunte in questi settori, come ad esempio i braccianti agricoli, gli insegnanti, i medici. Tutto ciò può quindi anche sottostimare la richiesta di alcuni titoli di studio che qui trovano i loro sbocchi professionali, soprattutto tra i laureati.

Si può scaricare la nota metodologica completa relativa all'indagine dal sito www.mo.camcom.it sezione Studi e Statistica

I MOVIMENTI OCCUPAZIONALI PREVISTI NEL 2007

A conclusione dell'indagine Excelsior 2007, i risultati della provincia di Modena mostrano un'occupazione in crescita: il saldo previsto tra assunzioni e uscite di personale risulta positivo e si attesta al +0,5% dello stock occupazionale di fine 2006, pari ad una creazione netta di 840 nuovi posti di lavoro.

Si tratta di un tasso di sviluppo leggermente inferiore sia a quello dell' Emilia Romagna che dell' Italia (che raggiungono entrambe lo 0,8%) ma si deve ricordare che la provincia di Modena si colloca ai vertici nazionali in termini di tassi di occupazione e disoccupazione, performance che difficilmente possono migliorare significativamente.

La crescita occupazionale attesa nel 2007 è dovuta a 12.510 nuove assunzioni pari ad un tasso di entrata del 6,8%, il più alto registrato negli ultimi 5 anni. Al contempo però il flusso delle uscite raggiunge le 11.670 unità (pari ad un tasso di uscita del 6,3%) indicando così un elevato turnover occupazionale.

Entrando nel dettaglio dei risultati, l'industria nel suo complesso segna un tasso di crescita pari allo 0,5% ma come esito di una dinamica diversa tra le sue componenti: tra queste spiccano infatti le costruzioni, per le quali si prevede un tasso di sviluppo del 2,6% (1.480 entrate contro 1.140 uscite e saldo pari a 340 unità). Pur se rallentata continua infatti la fase di espansione che interessa il settore immobiliare da almeno 10 anni.

Tabella 1 - Previsioni di assunzioni e licenziamenti nell'anno 2007 per settori di attività

	MOVIMENTI PREVISTI - anno 2007						
	Entrate	% sul totale	Uscite	% sul totale	Saldo	% sul totale	Tasso di sviluppo
TOTALE MODENA	12.510	100,0	11.670	100,0	840	100,0	0,5
INDUSTRIA	6.240	49,9	5.690	48,8	560	66,7	0,5
SERVIZI	6.270	50,1	5.980	51,2	280	33,3	0,4
EMILIA ROMAGNA	79.370	100,0	71.510	100	7.860	100,0	0,8
ITALIA	839.460	100,0	756.430	100,0	83.020	100,0	0,8

Fonte: elaborazione Ufficio Statistica Camera di Commercio di Modena su dati Sistema Informativo Excelsior 2007

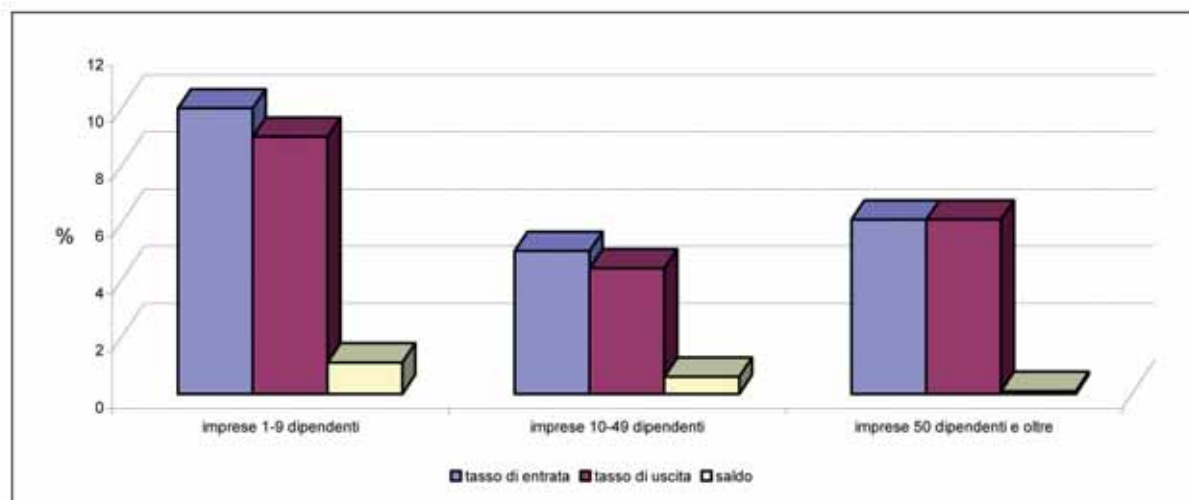
Tra i comparti del manifatturiero, l'industria dei macchinari industriali ed elettrodomestici mostra il saldo più consistente in termini assoluti (+290 unità), seguita dall'industria dei metalli che genera un saldo positivo di 250 nuovi posti di lavoro. Di segno opposto sono i programmi occupazionali delle imprese del settore ceramico (-280 occupati che si aggiungono ai 190 già persi nel 2006) e del "Sistema Moda" (tessile/abbigliamento/calzature) con una perdita di 170 posti di lavoro (440 i posti persi nel 2006).

Sono questi, peraltro, i due settori dell'economia modenese più interessati dal fenomeno della delocalizzazione delle produzioni verso paesi a minor costo della manodopera e sono evidenti gli effetti negativi sul livello dell'occupazione locale.

Nel settore dei servizi il saldo occupazionale più elevato viene dal settore dei trasporti, credito, assicurazioni e servizi alle imprese (+200 addetti), al contrario il settore del commercio perde 60 posti di lavoro.

Come per lo scorso anno, la capacità di creare nuovi posti di lavoro si concentra tra le piccolissime imprese (da 1 a 9 addetti): con 470 nuove unità lavorative da sole contribuiscono per il 56,0% al saldo complessivo. Il loro tasso di sviluppo infatti è pari all'1,1% mentre per le imprese con oltre i 50 dipendenti si limita allo 0,1%.

Grafico 1 - Andamento delle previsioni di assunzione per classe dimensionale: tassi di entrata, di uscita e saldo - Provincia di Modena - anno 2007

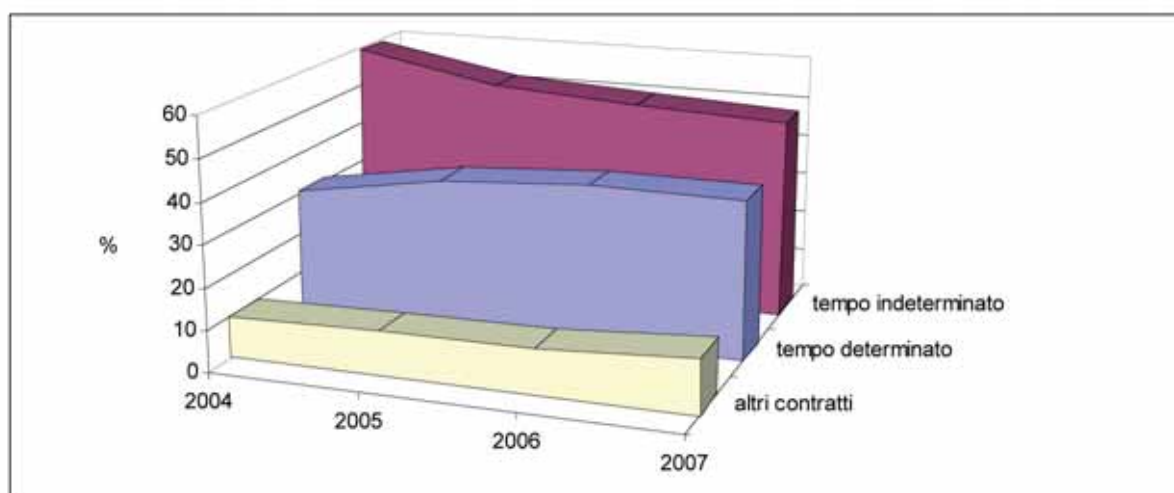


Fonte: elaborazione Ufficio Statistica Camera di Commercio di Modena su dati Sistema Informativo Excelsior 2007

I TIPI DI CONTRATTO UTILIZZATI

Con riferimento all'aspetto temporale, l'analisi delle tipologie contrattuali offerte dalle imprese mostra che in provincia di Modena le assunzioni a tempo indeterminato sono il 48,6% di quelle complessive e rimangono ancora la componente più importante della domanda di lavoro. E' comunque confermata la tendenza che da alcuni anni vede in costante aumento le preferenze delle aziende per i rapporti di lavoro a termine a scapito di quelli a scadenza indefinita.

Grafico 2 – Le previsioni di assunzioni per tipo di contratto (durata > 6 mesi) in provincia di Modena – anni 2004/2007



Fonte: elaborazione Ufficio Statistica Camera di Commercio di Modena su dati Sistema Informativo Excelsior 2007

Il ricorso a contratti a tempo indeterminato è più frequente nel settore dei servizi, in particolare nelle attività di “trasporto, credito, assicurazioni e servizi alle imprese” dove è proposto nel 60,7% dei casi; i posti temporanei sono offerti di preferenza nelle attività manifatturiere e in particolare dalle industrie dei metalli, alimentari, tessili e dei macchinari industriali ed elettrodomestici dove in media più di un contratto su due è a scadenza determinata. Inoltre si può osservare che la dimensione aziendale non influenza in modo significativo le preferenze verso rapporti di lavoro con o senza termine.

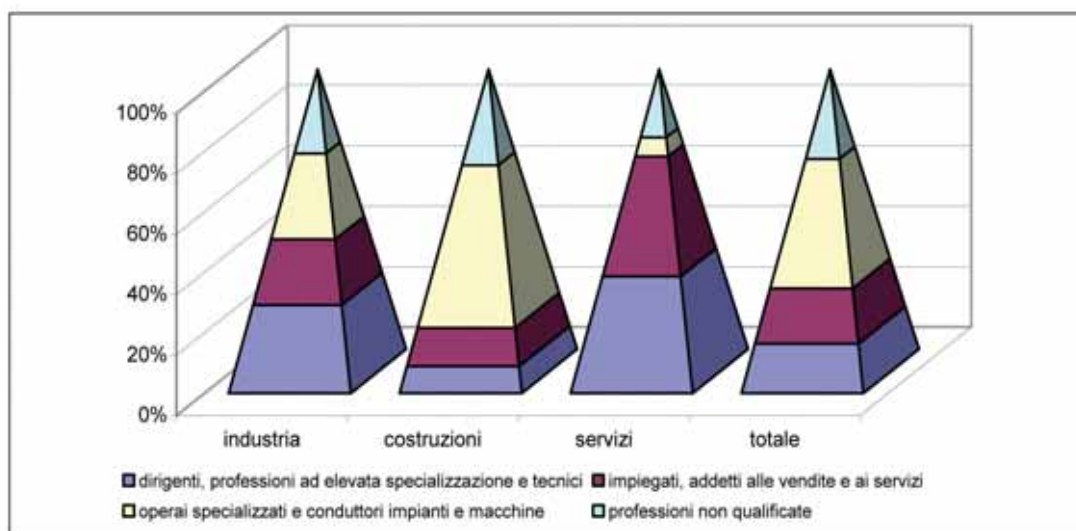
In merito ai contratti di apprendistato si osserva che sono più diffusi tra le piccole imprese (da 1 a 9 addetti) e prevalentemente nei settori dell' industria del legno e carta, della stampa ed editoria, delle macchine elettriche ed elettroniche: infatti un contratto su tre proposto da questi comparti assume tale modalità.

Il contratto di inserimento (ex CFL) non risulta molto frequente in quanto solo l'1,3% delle imprese prevede di adottarlo; le assunzioni “part-time” invece rappresentano il 12,2% del totale previsto per il 2007, ma si tratta di una formula contrattuale gradita prevalentemente tra le imprese del settore turistico-alberghiero-ristorazione dove quasi il 50% delle assunzioni sono a tempo parziale. Il settore manifatturiero invece registra all'incirca solo 5 contratti part-time ogni 100. Infine il 9,9% delle imprese ricorrerà alle collaborazioni a progetto, una percentuale che aumenta al 33% tra le aziende con più di 50 dipendenti.

LE FIGURE PROFESSIONALI RICHIESTE

Altra importante chiave di lettura dei dati disponibili sono le figure professionali richieste dalle aziende. Delle 12.510 nuove assunzioni complessive solo il 12,0% si riferisce a personale non qualificato, (in prevalenza facchini e addetti alle pulizie) che viene assunto con contratti a tempo indeterminato nel 58,3% dei casi.

Grafico 3 - Previsioni di assunzione per grandi gruppi professionali nei macro-settori economici della provincia di Modena - Anno 2007



Fonte: elaborazione Ufficio Statistica Camera di Commercio di Modena su dati Sistema Informativo Excelsior 2007

Tutte le restanti entrate previste avvengono per personale qualificato, a partire dal gruppo dei dirigenti, professionisti e tecnici ad elevata specializzazione che rappresentano il 23,3% del totale e che comprende ingegneri, specialisti delle scienze gestionali, commerciali e bancarie, tecnici della qualità e della sicurezza ecc. In questo gruppo di professioni si concentra la più alta percentuale di proposte di contratti a tempo indeterminato: per i dirigenti raggiunge addirittura il 75%.

Il gruppo professionale degli impiegati esecutivi ed addetti qualificati ai servizi rappresenta il 29,0% delle entrate. Per queste tipologie di professioni si riduce la possibilità di accedere ad un contratto a tempo indeterminato: per gli impiegati è concesso nel 39,5% delle proposte, per gli addetti alle attività commerciali e nei servizi nel 43,0%. Infine il gruppo degli operai specializzati, conduttori di impianti e macchine, addetti al montaggio sono il 35,6% delle assunzioni. Anche per queste professioni il contratto a tempo indeterminato è offerto in meno di una assunzione ogni due (operai specializzati 35,9%, conduttori impianti e addetti a macchinari 46,0%).

Tra tutte queste professioni, la figura dell'operaio specializzato è, secondo le imprese intervistate, quella che risulta di più difficile reperimento.

Tabella 2 - Assunzioni previste dalle imprese nell'anno 2007: gruppi professionali e professioni più richieste di ciascun gruppo – provincia di Modena

Gruppi Professionali e Professioni	Totale assunzioni previste 2007	% su totale assunzioni	% di difficile reperimento	% a tempo indeterminato
Dirigenti, professioni ad elevata specializzazione e tecnici	2.920	23,3		
<i>Dirigenti</i>	20	0,2	40,0	75,0
<i>Professioni intellettuali, scientifiche e di elevata specializzazione</i>	550	4,4	45,3	73,7
<i>Professioni tecniche</i>	2.350	18,8	26,6	61,8
Impiegati, addetti vendite e ai servizi	3.630	29,0		
<i>Impiegati</i>	1.610	12,9	22,5	39,5
<i>Professioni qualificate nelle attività commerciali e nei servizi</i>	2.020	16,1	44,2	43,0
Operai specializzati e conduttori di impianti, addetti al montaggio	4.460	35,6		
<i>Operai specializzati</i>	2.220	17,7	62,6	35,9
<i>Conduttori di impianti, operatori di macchinari fissi e mobili</i>	2.240	17,9	45,5	46,0
Professioni non qualificate	1.510	12,0	21,9	58,3
TOTALE	12.510	100,0	39,0	48,6

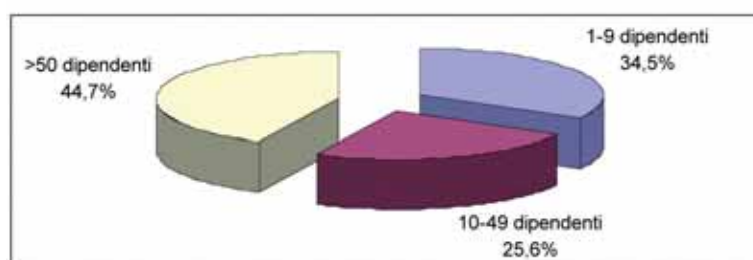
Fonte: elaborazione Ufficio Statistica Camera di Commercio di Modena su dati Sistema Informativo Excelsior 2007

I LAVORATORI EXTRACOMUNITARI

Le assunzioni previste di personale immigrato arrivano ad un massimo del 37,3% del totale delle entrate provinciali. Le ragioni per cui le imprese intendono ricorrere a personale immigrato sono più d'una: una di queste è connessa alle difficoltà di reperimento di manodopera soprattutto quando l'offerta locale non è disposta a svolgere attività poco appetibili. Specifica della manodopera immigrata sarebbe la necessità di provvedere a una formazione post assunzione nell'83,3% delle entrate. I dati disponibili permettono di cogliere anche un altro elemento, e cioè la propensione (42,4% delle assunzioni di immigrati) delle aziende ad assumere stranieri che abbiano maturato specifiche esperienze lavorative, con conseguenti situazioni di concorrenza tra imprese che cercano personale già occupato presso altre aziende. E' comunque il settore dei servizi che risulta maggiormente interessato dal fenomeno immigrati: la percentuale massima di assunzioni raggiunge infatti il 42,1%, con punte del 59,2% se ci riferiamo alle attività sanitarie e dei servizi alle persone o del 52,6% nelle attività alberghiere e della ristorazione.

Tra le attività manifatturiere, è l'industria dei metalli che assorbe più personale immigrato (più di una assunzione su due). In generale, infine, si rileva che la domanda di personale straniero proviene in prevalenza da aziende con più di 50 addetti.

Grafico 4 - Assunzioni previste di personale extracomunitario per classe dimensionale sul totale assunzioni per classe – Anno 2007



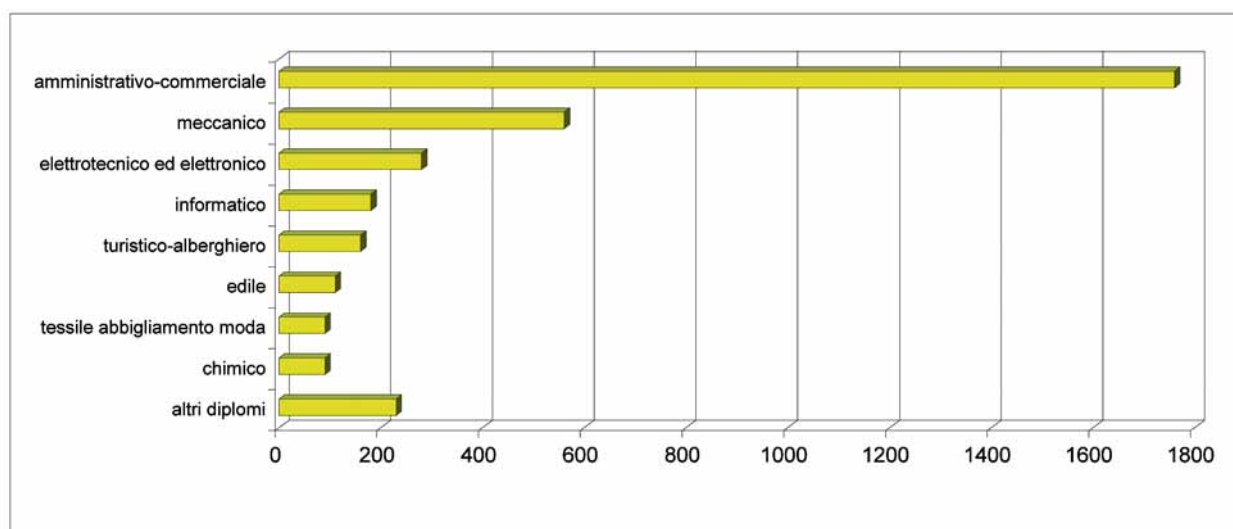
Fonte: elaborazione Ufficio Statistica Camera di Commercio di Modena su dati Sistema Informativo Excelsior 2007

I TITOLI DI STUDIO PREFERITI DALLE IMPRESE

Titolo di studio e indirizzo formativo sono ulteriori elementi di valutazione della qualità dei programmi occupazionali delle imprese della provincia di Modena.

Per il 2007 la richiesta di personale laureato raggiunge le 1.150 unità ed è rivolta per la maggior parte alla classe delle lauree in ingegneria (che costituiscono addirittura il 40% delle assunzioni e con prevalenza dell'indirizzo in elettronica ed industriale) ed economiche (26,1% delle entrate). In particolare al personale laureato è richiesta competenza informatica (si tratta della quasi totalità delle assunzioni: 95,1%) e la conoscenza delle lingue (47,0%). Si rileva inoltre che i laureati hanno poche possibilità di essere richiesti nel settore delle costruzioni (solo il 3,5% dei laureati totali assunti), che il 31,3% delle entrate sono assunzioni di difficile reperimento per mancanza di strutture formative e necessaria qualificazione e che ben nel 71,1% dei casi sono offerti loro contratti a tempo indeterminato.

Grafico 6 – I diplomi preferiti dalle imprese - previsioni anno 2007 - provincia di Modena



Fonte: elaborazione Ufficio Statistica Camera di Commercio di Modena su dati Sistema Informativo Excelsior 2007

La domanda di personale diplomato (4.430 unità) è più articolata e prevale la preferenza verso l'indirizzo amministrativo-contabile con 1.760 unità, il 39,7% del totale. Tra gli altri e in ordine d'importanza decrescente, risultano inoltre richiesti l'indirizzo meccanico (12,6%), elettronico ed elettrotecnico (6,3%), informatico (4,1%), turistico-alberghiero (3,6%) ed edile (2,5%).

Anche per i diplomati sono importanti le competenze informatiche (nel 67,1% delle entrate), meno rilevante è la conoscenza delle lingue straniere (18,4%). Analogamente al personale laureato la ricerca di nuova forza di lavoro diplomata risulta difficile nel 31% circa dei casi per mancanza di strutture formative e necessaria qualificazione. Scende al 46,3% l'opportunità per i diplomati di accedere a contratti a tempo indeterminato.

Infine, per 2.240 assunzioni previste le imprese indicano la preferenza per il titolo di studio di qualifica professionale. Tra i vari indirizzi quello meccanico è il più selezionato (25,9%), seguono, tra gli altri, l'indirizzo socio-sanitario, il turistico alberghiero, l'amministrativo-commerciale e termoidraulico.

Navigare Tra le Imprese è Più semplice e Più economico.

www.telemaco.infocamere.it

Oggi il Registro delle Imprese on line è più chiaro, più ricco, più nuovo.

Oggi consultare il Registro delle Imprese on line è più semplice ed economico. I documenti ufficiali sono stati ridisegnati per rispondere meglio alle esigenze dei Clienti. Oltre alla tradizionale Visura dell'impresa è ora possibile selezionare i Prospetti Informativi e fare così ricerche più mirate, acquisendo le informazioni che interessano ad un costo più contenuto. Finalmente sapete davvero tutto quello che c'è da sapere sui Vostri Clienti, Concorrenti e Fornitori.



Camera di Commercio
Modena

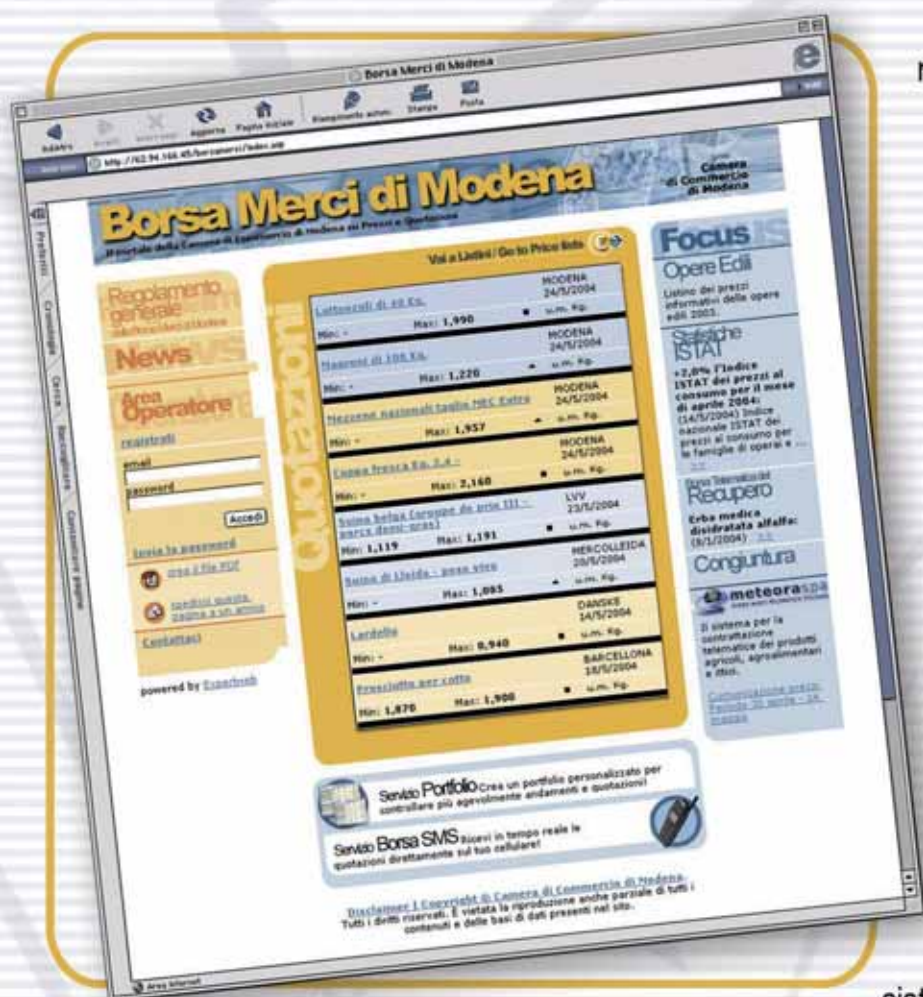
LE CAMERE DI COMMERCIO ITALIANE



Camera di Commercio
Modena

www.borsamercimodena.it

Il portale della Camera di Commercio di Modena su Prezzi e Quotazioni



Il portale riporta gli aggiornamenti in tempo reale delle quotazioni della Borsa di Modena, delle più significative piazze italiane e delle principali europee del settore suinicolo.

È un luogo di facile consultazione per coloro che, oltre ad accedere a notizie sui prezzi di fonte diversa (ISTAT, Borsa Telematica del Recupero, Meteora, ecc.) desiderano acquisire informazioni sul settore agroalimentare.

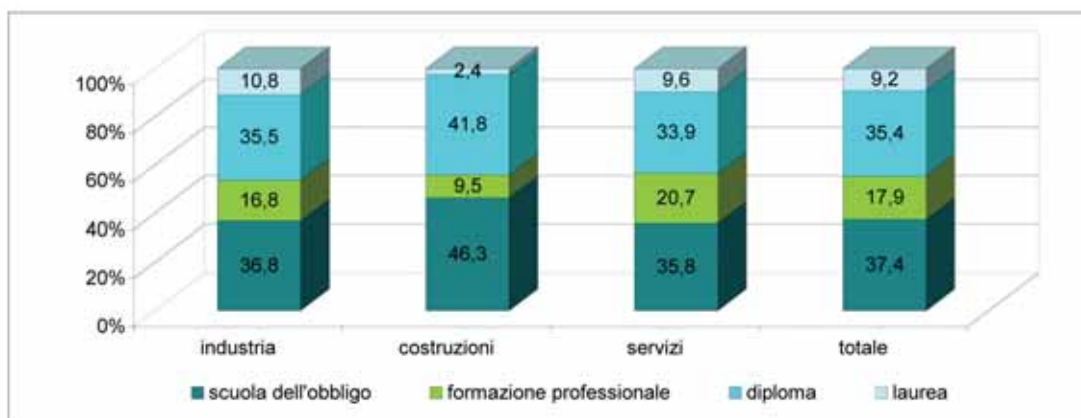
Oltre a ricevere gratuitamente via sms le principali quotazioni del settore suinicolo, gli utenti possono usufruire di un servizio innovativo come il Portfolio che consente di personalizzare la propria pagina di consultazione delle quotazioni, sia delle piazze italiane che di quelle estere, presenti all'interno del portale.

I portfoli personali vengono registrati dal sistema, associati all'utente e riproposti ad ogni collegamento successivo. In ogni momento l'utente può creare, modificare o cancellare i propri portfoli.

La Camera di Commercio di Modena al servizio delle imprese

Le aziende rilevano difficoltà nel reperire personale in possesso di formazione professionale in quasi un caso ogni due. La domanda di addetti per i quali è sufficiente possedere il titolo di studio della scuola dell'obbligo è concentrata nelle attività degli alberghi e ristorazione, alcuni comparti del settore manifatturiero (industria metalli, tessile abbigliamento e alimentare) e tra le costruzioni.

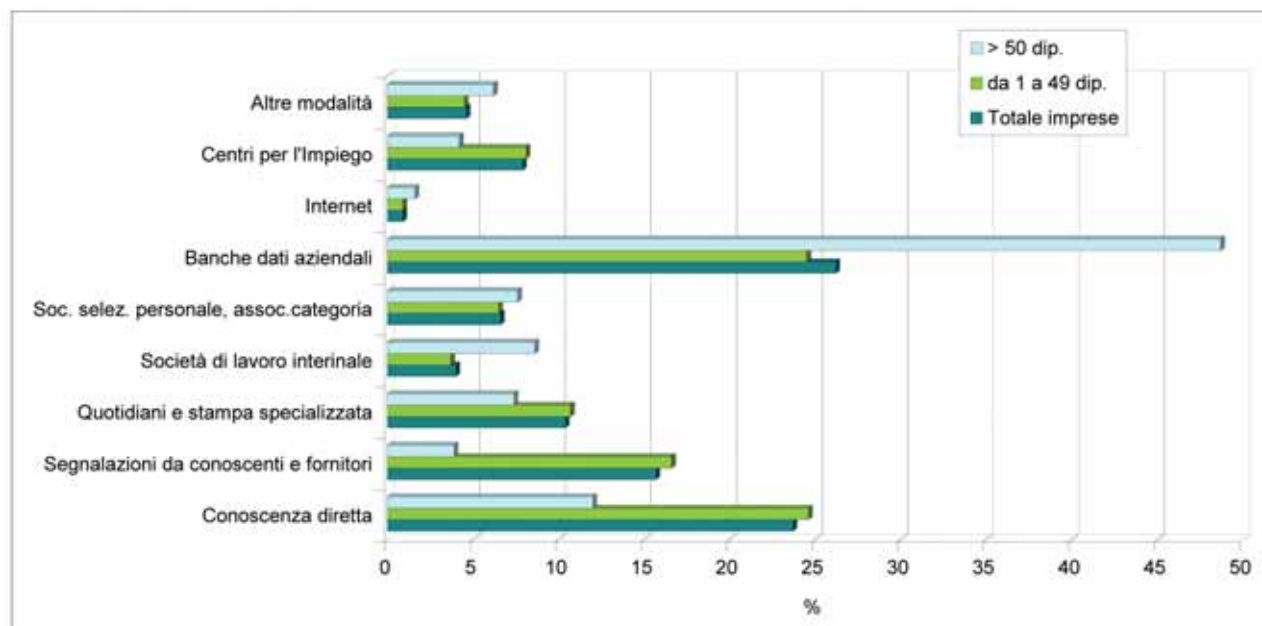
Grafico 7 – I titoli di studio richiesti dalle imprese per settori economici - previsioni 2007 - provincia di Modena



Fonte: elaborazione Ufficio Statistica Camera di Commercio di Modena su dati Sistema Informativo Excelsior 2007

Sono tre i principali canali di selezione del personale utilizzati dalle imprese modenesi e attraverso i quali si realizzano il 65% circa di tutte le assunzioni. Si tratta, in ordine di importanza, dell'uso delle banche dati aziendali che raccolgono i curricula ricevuti, la conoscenza diretta e le segnalazioni di conoscenti o fornitori.

Grafico 8 – I canali utilizzati dalle imprese della provincia di Modena per la selezione del personale - % su totale imprese



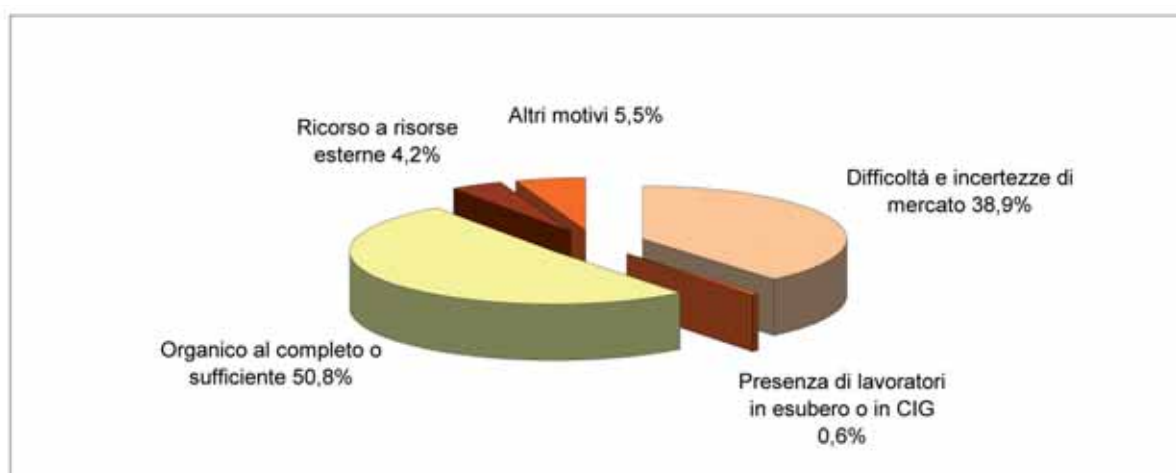
Fonte: elaborazione Ufficio Statistica Camera di Commercio di Modena su dati Sistema Informativo Excelsior 2007

Nota: la somma dei valori percentuali relativi alle varie modalità indicate può superare 100 in quanto le imprese potevano indicare più di una modalità

Tra le imprese con più di 50 addetti la selezione del personale avviene prevalentemente con l'uso delle proprie banche dati (48,7% dei casi), gli altri canali utilizzati sono la conoscenza diretta (12,0%) o il ricorso alle società di lavoro interinale (8,6%). Per le imprese più piccole le assunzioni avvengono prevalentemente sulla base delle conoscenze personali dell'imprenditore (24,6%) e delle segnalazioni di conoscenti (16,6%) oltre che all'utilizzo delle proprie banche dati aziendali (24,5%).

Le società di selezione del personale non riscuotono in generale grande successo, infatti sono utilizzate in media solo per il 6,6% dei casi; internet risulta il canale meno preferito (0,9%).

Grafico 9 – I motivi per cui le imprese modenesi non prevedono di assumere nell'anno 2007



Fonte: elaborazione Ufficio Statistica Camera di Commercio di Modena su dati Sistema Informativo Excelsior 2007

Nel campione di imprese intervistate, non tutte le imprese assumeranno dipendenti nel 2007: di tale gruppo, il 6,9% potrebbe assumere se vi fossero condizioni diverse, quali un minor costo del lavoro (50,8%) ed una minore pressione fiscale (29,8%).

Il restante 64,2% non assumerebbe in ogni caso; le ragioni principali sono l'organico al completo o sufficiente (50,8%) seguito da difficoltà e incertezze di mercato (38,9%). Le imprese che non assumerebbero in ogni caso appartengono prevalentemente al settore commercio (76,2%) ed in particolare alla classe da 1 a 9 dipendenti (83,0%).

Le informazioni complete sull'indagine Excelsior, comprensive della nota metodologica, sono disponibili sul sito della Camera di Commercio: www.mo.camcom.it sezione Studi e Statistica.

D.ssa Goretta Romagnoli
Ufficio Statistica
Camera di Commercio di Modena



Camera di Commercio
Modena

prevenzio**Net** sicurezza e prevenzione on line



Gli esperti rispondono

Novità in
Gazzetta Ufficiale

Normativa Europea

Normativa Regione
Emilia Romagna

Norme Tecniche

Le Aziende del Settore

www.prevenzio.net

Rete tra Camera di Commercio, Azienda Usi
e Associazioni Imprenditoriali di Modena per rispondere a quesiti e fornire informazioni su
prevenzione e sicurezza sul lavoro, igiene e sanità, alimenti.

TAVOLE STATISTICHE PROVINCIALI

Sintesi dei principali risultati dell'indagine a livello provinciale e confronto con i dati degli anni precedenti

SEZIONE 1

Le assunzioni previste nel 2007: dati sintetici

SEZIONE 2

Le professioni richieste

SEZIONE 3

I livelli di istruzione e gli indirizzi di studio richiesti

SEZIONE 4

Le assunzioni previste nei settori dell'economia provinciale

SEZIONE 5

Formazione in entrata e formazione continua nelle imprese

SEZIONE 6

I collaboratori a progetto in entrata nel 2007

ALLEGATO

*Le professioni richieste nel 2007
secondo la classificazione delle professioni ISCO*

Tavola A

Imprese che assumono e movimenti previsti, per classi dimensionali e grandi settori

	Provincia di Modena			
	anno 2007			media triennio precedente
	1-49 dip.	50 e oltre	Totale	
Imprese che prevedono assunzioni (quota % sul totale)	25,9	64,7	27,9	23,5
Movimenti previsti (valori assoluti)*				
Entrate	6.870	5.640	12.510	10.810
<i>Industria</i>	2.730	2.040	4.770	4.360
<i>Costruzioni</i>	1.350	130	1.480	1.170
<i>Servizi</i>	2.800	3.470	6.270	5.280
Uscite	6.090	5.580	11.670	9.180
<i>Industria</i>	2.380	2.170	4.550	3.870
<i>Costruzioni</i>	1.000	140	1.140	860
<i>Servizi</i>	2.710	3.280	5.980	4.450
Saldo	780	60	840	1.640
<i>Industria</i>	340	-130	220	490
<i>Costruzioni</i>	350	-10	340	310
<i>Servizi</i>	90	190	280	830
Movimenti previsti (valori percentuali)				
Tasso di entrata	7,4	6,1	6,8	6,0
<i>Industria</i>	6,0	3,9	4,9	4,4
<i>Costruzioni</i>	12,7	4,9	11,1	9,6
<i>Servizi</i>	7,6	9,4	8,5	7,5
Tasso di uscita	6,6	6,1	6,3	5,1
<i>Industria</i>	5,2	4,1	4,6	3,9
<i>Costruzioni</i>	9,4	5,1	8,6	7,0
<i>Servizi</i>	7,4	8,9	8,1	6,3
Saldo	0,8	0,1	0,5	0,9
<i>Industria</i>	0,8	-0,2	0,2	0,5
<i>Costruzioni</i>	3,3	-0,3	2,6	2,6
<i>Servizi</i>	0,2	0,5	0,4	1,2
Personale stagionale previsto (valori assoluti)*				
Entrate	1.380	1.020	2.390	3.510
<i>Industria</i>	210	640	840	1.740
<i>Costruzioni</i>	--	--	--	90
<i>Servizi</i>	1.170	370	1.540	1.680

*Valori arrotondati alle decime.

Fonte: Unioncamere - Ministero del Lavoro, Sistema Informativo Excelsior, 2004-2007

Tavola B

Principali caratteristiche delle assunzioni previste, per classi dimensionali e grandi settori
(quote % sul totale delle assunzioni previste)

	Provincia di Modena			
	anno 2007			media triennio precedente
	1-49 dip.	50 e oltre	Totale	
Totale assunzioni previste*	6.870	5.640	12.510	10.810
Assunzioni a tempo indeterminato	46,8	50,8	48,6	54,4
<i>Industria</i>	38,7	45,6	41,6	53,2
<i>Costruzioni</i>	44,3	69,8	46,5	66,5
<i>Servizi</i>	56,0	53,1	54,4	52,8
Assunzioni a tempo determinato (1)	37,9	41,8	39,7	36,9
<i>Industria</i>	46,2	48,3	47,1	38,5
<i>Costruzioni</i>	40,9	28,7	39,8	24,4
<i>Servizi</i>	28,5	38,5	34,1	38,3
Assunzioni part-time	10,0	15,0	12,2	11,1
<i>Industria</i>	4,2	1,6	3,1	2,7
<i>Costruzioni</i>	11,3	0,0	10,3	7,5
<i>Servizi</i>	14,9	23,4	19,6	18,8
Tasso di stagionalità delle assunzioni (2)	48,3	50,7	49,4	52,3
<i>Industria</i>	49,9	60,6	55,0	56,0
<i>Costruzioni</i>	40,9	30,8	40,0	29,6
<i>Servizi</i>	49,6	44,5	47,1	53,2
Assunzioni senza esperienza specifica	49,8	51,2	50,4	49,1
<i>Industria</i>	49,7	37,6	44,5	48,8
<i>Costruzioni</i>	39,1	20,2	37,5	25,3
<i>Servizi</i>	55,1	60,3	58,0	54,6
Assunzioni di difficile reperimento	46,2	30,1	39,0	42,1
<i>Industria</i>	44,1	35,3	40,3	41,3
<i>Costruzioni</i>	68,2	48,8	66,5	54,0
<i>Servizi</i>	37,8	26,3	31,4	40,1
Assunzioni in sostituzione di analoga figura	42,6	43,6	43,1	46,0
<i>Industria</i>	38,4	42,1	40,0	43,8
<i>Costruzioni</i>	47,1	30,2	45,7	36,2
<i>Servizi</i>	44,5	45,1	44,8	50,0

*Valori arrotondati alle decime.

(1) Comprende le entrate per cui è previsto il contratto di inserimento, tipologia non sempre esplicitata negli anni precedenti.

(2) $(\text{Entrate stagionali} + \text{Assunzioni a tempo determinato}) / (\text{Totale assunzioni} + \text{Entrate stagionali}) \times 100$

Fonte: Unioncamere - Ministero del Lavoro, Sistema Informativo Excelsior, 2004-2007

Tavola C

Distribuzione delle assunzioni previste per grandi gruppi professionali (classificazione ISTAT) e per livello di istruzione richiesto, per classi dimensionali e grandi settori (quote % sul totale)

	Provincia di Modena			
	anno 2007			media triennio precedente
	1-49 dip.	50 e oltre	Totale	
Totale assunzioni previste*	6.870	5.640	12.510	10.810
Assunzioni per grandi gruppi professionali				
Dirigenti, professioni ad elevata specializzazione e tecnici	22,8	24,0	23,3	(1)
<i>Industria</i>	16,5	34,9	24,4	(1)
<i>Costruzioni</i>	17,1	28,7	18,1	(1)
<i>Servizi</i>	31,6	17,5	23,8	(1)
Impiegati, addetti alle vendite e ai servizi	25,6	33,2	29,0	(1)
<i>Industria</i>	9,6	6,1	8,1	(1)
<i>Costruzioni</i>	12,7	0,0	11,6	(1)
<i>Servizi</i>	47,3	50,4	49,0	(1)
Operai specializzati, conduttori di impianti, add. montaggio	46,3	22,6	35,6	(1)
<i>Industria</i>	66,1	54,0	60,9	(1)
<i>Costruzioni</i>	62,7	65,9	62,9	(1)
<i>Servizi</i>	19,1	2,6	9,9	(1)
Professioni non qualificate	5,4	20,1	12,0	(1)
<i>Industria</i>	7,7	5,0	6,6	(1)
<i>Costruzioni</i>	7,6	5,4	7,4	(1)
<i>Servizi</i>	2,0	29,6	17,3	(1)
Assunzioni per livello di istruzione richiesto				
Titolo universitario	7,9	10,9	9,2	9,2
<i>Industria</i>	5,0	18,6	10,8	9,3
<i>Costruzioni</i>	1,8	9,3	2,4	2,2
<i>Servizi</i>	13,6	6,4	9,6	10,7
Diploma di scuola superiore	38,9	31,3	35,4	31,7
<i>Industria</i>	33,6	38,1	35,5	33,4
<i>Costruzioni</i>	42,9	30,2	41,8	30,9
<i>Servizi</i>	42,1	27,3	33,9	30,4
Istruzione e formazione professionale	12,8	24,2	17,9	20,6
<i>Industria</i>	13,2	21,7	16,8	22,3
<i>Costruzioni</i>	10,0	3,9	9,5	15,2
<i>Servizi</i>	13,6	26,4	20,7	20,3
Scuola dell'obbligo (nessuna formazione specifica)	40,5	33,7	37,4	38,5
<i>Industria</i>	48,2	21,7	36,8	35,0
<i>Costruzioni</i>	45,3	56,6	46,3	51,7
<i>Servizi</i>	30,7	39,9	35,8	38,5

(1) Non sono attualmente disponibili i dati degli anni 2004 e 2005 riclassificati secondo la classificazione ISTAT, adottata a partire dalla presente indagine; per i dati 2006 si vedano le tavole 13 (classificazione ISTAT), A2 e A3 (classificazione ISCO)

*Valori arrotondati alle decine.

Fonte: Unioncamere - Ministero del Lavoro, Sistema Informativo Excelsior, 2004-2007

TAVOLE STATISTICHE PROVINCIALI

Sintesi dei principali risultati dell'indagine a livello provinciale e confronto con i dati degli anni precedenti

SEZIONE 1

Le assunzioni previste nel 2007: dati sintetici

SEZIONE 2

Le professioni richieste

SEZIONE 3

I livelli di istruzione e gli indirizzi di studio richiesti

SEZIONE 4

Le assunzioni previste nei settori dell'economia provinciale

SEZIONE 5

Formazione in entrata e formazione continua nelle imprese

SEZIONE 6

I collaboratori a progetto in entrata nel 2007

ALLEGATO

*Le professioni richieste nel 2007
secondo la classificazione delle professioni ISCO*

Tavola 1 - Imprese che prevedono assunzioni nel 2007 e principale motivazione*, imprese che non prevedono assunzioni e motivi di non assunzione: quote percentuali e confronti territoriali

	Provincia di Modena					Emilia Romagna Totale	Italia Totale
	Totale	Industria	Costruzioni	Commercio	Altri servizi		
Imprese che prevedono assunzioni** (quota % sul totale)							
Totale	28,8	33,3	41,0	17,1	26,2	28,3	26,5
Imprese 1-9 dipendenti	22,6	23,8	38,7	10,8	21,7	21,6	21,2
Imprese 10-49 dipendenti	43,6	45,7	56,8	36,1	37,8	43,4	40,4
Imprese 50 dipendenti e oltre	82,7	83,5	84,8	85,0	80,2	83,6	81,8
Principale motivazione per l'assunzione (%)							
Domanda in crescita o in ripresa	68,1	69,3	87,5	45,5	65,8	62,5	62,7
Necessità di espansione delle vendite (1)	12,0	7,2	4,2	11,7	19,0	12,8	9,3
Internalizzazione di lavoro autonomo (2)	2,6	4,4	0,4	1,8	1,7	5,5	5,3
Sviluppo di nuovi prodotti/servizi	0,9	1,6	0,0	2,3	0,2	1,4	1,6
Adeguamento a cambiamenti organizzativi	5,4	7,4	3,0	10,8	3,0	5,3	6,8
Miglioramento efficienza produttiva	5,4	4,9	3,4	5,4	6,5	5,0	5,9
Altri motivi	5,5	5,1	1,5	22,5	3,7	7,6	8,3
Totale	100,0	100,0	100,0	100,0	100,0	100,0	100,0
Imprese che non prevedono assunzioni, ma che assumerebbero con condizioni diverse (quota % sul totale)							
Totale	6,9	8,1	7,8	6,6	5,5	7,6	9,3
Imprese 1-9 dipendenti	7,3	9,1	8,5	6,2	5,9	8,4	10,2
Imprese 10-49 dipendenti	7,2	7,6	2,3	11,1	5,0	6,0	6,7
Imprese 50 dipendenti e oltre	0,4	0,0	0,0	2,3	0,0	0,8	0,7
Condizioni per l'assunzione (distribuz.%)							
Facilità di reperimento di personale in zona	7,6	11,7	14,0	4,7	0,0	8,5	4,6
Gestione del personale più flessibile	9,9	9,7	10,6	21,8	1,4	10,7	8,1
Minore pressione fiscale	29,8	35,0	24,6	25,7	27,9	32,7	38,5
Minore costo del lavoro	50,8	40,5	48,8	47,9	69,6	45,6	45,6
Altre condizioni (3)	1,8	3,1	1,9	0,0	1,1	2,5	3,1
Totale	100,0	100,0	100,0	100,0	100,0	100,0	100,0
Imprese che non prevedono assunzioni, anche con condizioni diverse (quota % sul totale)							
Totale	64,2	58,6	51,2	76,2	68,2	64,0	64,1
Imprese 1-9 dipendenti	70,1	67,1	52,8	83,0	72,4	70,1	68,6
Imprese 10-49 dipendenti	49,3	46,6	40,9	52,8	57,2	50,5	52,9
Imprese 50 dipendenti e oltre	16,2	15,8	15,2	11,6	19,2	14,9	16,8
Motivi di non assunzione (distribuzione %)							
Difficoltà e incertezze di mercato (4)	38,9	51,5	41,0	33,4	30,9	38,3	42,9
Ricorso a risorse esterne o stagionali (5)	4,2	3,8	5,0	2,1	5,5	3,3	2,5
Presenza di lavoratori in esubero o in CIG	0,6	0,4	0,5	0,0	1,1	0,3	0,3
Organico al completo o sufficiente (6)	50,8	37,4	40,1	59,4	60,2	51,9	48,4
Altri motivi	5,5	6,8	13,4	5,1	2,3	6,1	5,9
Totale	100,0	100,0	100,0	100,0	100,0	100,0	100,0

*La domanda sulle motivazioni dell'assunzione viene posta solo con riferimento alle figure in entrata non destinate a sostituire analoga figura in uscita, pertanto il totale delle risposte risulta inferiore al numero di assunzioni previste. Per comodità di lettura il totale delle percentuali è stato riportato a 100.

**Nella Tav. 1 del presente volume, coerentemente con quanto esposto nel volume nazionale, la quota di imprese che assumono nel 2007 è stata calcolata considerando che tutte le ULP (unità locali provinciali) di un'impresa assumono se l'impresa nel suo complesso assume, mentre nella precedente tavola A, per coerenza con l'anno 2004, è stata calcolata sulle singole ULP (ULP che assumono su totale ULP).

(1) Necessità di espandere le vendite in Italia o all'estero - nuove aziende in espansione

(2) La figura richiesta svolgerà mansioni prima affidate a lavoratore autonomo/coadiuvante - Stabilizzazione della figura rispetto a una precedente forma contrattuale non alle dipendenze

(3) Acquisizione di nuove commesse/appalti - agevolazioni fiscali - risoluzione procedure in atto (mobilità/ristrutturazioni/CIG)

(4) Domanda di prodotti/servizi stabile, incerta o in calo

(5) Utilizzo di forme contrattuali alternative al lavoro dipendente - Maggiore ricorso alla subfornitura/contoterzismo

(6) Dimensione attuale dell'impresa adeguata alle aspettative - Dipendenti presenti in azienda sufficienti

Fonte: Unioncamere - Ministero del Lavoro, Sistema Informativo Excelsior, 2007

Tavola 2 - Movimenti e tassi previsti per il 2007 per classi dimensionali e confronti territoriali

	Provincia di Modena					Emilia Romagna Totale	Italia Totale
	Totale	Industria	Costruzioni	Commercio	Altri servizi		
Movimenti previsti nel 2007 (v.a.)*							
Entrate	12.510	4.770	1.480	1.170	5.100	79.370	839.460
Imprese 1-9 dipendenti	4.410	1.360	1.080	360	1.620	27.330	353.230
Imprese 10-49 dipendenti	2.460	1.370	270	250	570	15.890	168.040
Imprese 50 dipendenti e oltre	5.640	2.040	130	560	2.910	36.150	318.190
Uscite	11.670	4.550	1.140	1.230	4.760	71.510	756.430
Imprese 1-9 dipendenti	3.940	1.240	760	560	1.400	24.540	293.120
Imprese 10-49 dipendenti	2.150	1.150	240	260	500	14.230	156.010
Imprese 50 dipendenti e oltre	5.580	2.170	140	410	2.860	32.750	307.310
Saldo	840	220	340	-60	340	7.860	83.020
Imprese 1-9 dipendenti	470	120	320	-200	230	2.790	60.110
Imprese 10-49 dipendenti	310	220	30	-10	70	1.670	12.030
Imprese 50 dipendenti e oltre	60	-130	-10	140	50	3.410	10.880
Tassi previsti nel 2007 (valori %)							
Tasso di entrata	6,8	4,9	11,1	5,2	10,0	7,7	7,8
Imprese 1-9 dipendenti	10,0	8,7	16,0	4,4	12,0	10,7	11,6
Imprese 10-49 dipendenti	5,0	4,6	7,0	4,1	6,4	6,0	6,2
Imprese 50 dipendenti e oltre	6,1	3,9	4,9	6,8	10,2	7,0	6,3
Tasso di uscita	6,3	4,6	8,6	5,4	9,3	6,9	7,0
Imprese 1-9 dipendenti	9,0	8,0	11,2	6,8	10,3	9,6	9,6
Imprese 10-49 dipendenti	4,4	3,8	6,3	4,1	5,6	5,4	5,8
Imprese 50 dipendenti e oltre	6,1	4,1	5,1	5,0	10,0	6,4	6,1
Saldo	0,5	0,2	2,6	-0,3	0,7	0,8	0,8
Imprese 1-9 dipendenti	1,1	0,8	4,8	-2,5	1,7	1,1	2,0
Imprese 10-49 dipendenti	0,6	0,7	0,6	-0,1	0,8	0,6	0,4
Imprese 50 dipendenti e oltre	0,1	-0,2	-0,3	1,7	0,2	0,7	0,2
Personale stagionale previsto nel 2007 (v.a.)*							
Entrate	2.390	840	(-)	200	1.350	29.360	265.200
Imprese 1-9 dipendenti	1.220	150	(-)	(-)	1.060	8.270	92.390
Imprese 10-49 dipendenti	160	50	(-)	80	30	4.390	57.890
Imprese 50 dipendenti e oltre	1.020	640	(-)	120	260	16.700	114.920
Collaboratori previsti nel 2007 (v.a.)*							
Entrate	2.620	830	220	480	1.100	17.120	174.280
Imprese 1-9 dipendenti	1.510	260	180	380	680	7.810	85.670
Imprese 10-49 dipendenti	690	290	(-)	70	310	6.030	50.800
Imprese 50 dipendenti e oltre	420	280	(-)	20	100	3.270	37.810

Il segno (-) indica un valore statisticamente non significativo. I totali comprendono comunque i dati non esposti

*Valori arrotondati alle decine.

Fonte: Unioncamere - Ministero del Lavoro, Sistema Informativo Excelsior, 2007

Tavola 3 - Assunzioni previste nel 2007 per livello di inquadramento e classi di età: distribuzione percentuale e confronti territoriali

	Provincia di Modena					Emilia Romagna Totale	Italia Totale
	Totale	Industria	Costruzioni	Commercio	Altri servizi		
Totale assunzioni*	12.510	4.770	1.480	1.170	5.100	79.370	839.460
Per livello di inquadramento (distribuz.%)							
Dirigenti	0,2	0,4	0,1	0,1	0,1	0,3	0,3
Quadri, impiegati e tecnici	33,1	25,2	29,1	52,4	37,3	32,4	30,3
Operai, personale generico, apprendisti	66,7	74,4	70,8	47,6	62,6	67,3	69,3
Totale	100,0	100,0	100,0	100,0	100,0	100,0	100,0
Quota % Dirigenti, quadri, impiegati e tecnici							
Totale	33,3	25,6	29,2	52,4	37,4	32,7	30,7
Imprese 1-9 dipendenti	31,1	15,8	30,1	29,0	45,2	26,3	22,3
Imprese 10-49 dipendenti	29,7	20,4	25,3	49,2	45,5	30,4	26,0
Imprese 50 dipendenti e oltre	36,6	35,7	30,2	68,8	31,4	38,6	42,4
Per classe di età (distribuzione %)							
Fino a 24 anni	9,6	14,1	12,6	7,7	4,9	10,4	11,9
25-29 anni	24,2	24,6	6,8	33,1	26,8	25,4	25,8
30-34 anni	15,9	17,8	27,8	17,3	10,4	14,3	14,1
35 anni e oltre	8,8	10,5	17,3	6,9	5,3	8,5	9,2
Età non rilevante	41,5	33,0	35,4	34,9	52,6	41,4	38,9
Totale	100,0	100,0	100,0	100,0	100,0	100,0	100,0
Quota % fino a 29 anni							
Totale	33,8	38,7	19,4	40,9	31,7	35,7	37,8
Imprese 1-9 dipendenti	38,6	42,4	19,7	33,5	49,0	41,3	41,6
Imprese 10-49 dipendenti	33,6	39,3	21,9	34,5	25,1	34,5	30,8
Imprese 50 dipendenti e oltre	30,0	35,8	11,6	48,4	23,3	32,1	37,1
Quota % 30 anni e oltre							
Totale	24,8	28,3	45,2	24,2	15,7	22,8	23,3
Imprese 1-9 dipendenti	27,4	20,3	46,1	26,5	21,1	27,3	25,1
Imprese 10-49 dipendenti	31,9	30,0	40,9	54,4	22,3	28,1	29,7
Imprese 50 dipendenti e oltre	19,6	32,4	46,5	9,1	11,4	17,1	18,0
Quota % età non rilevante							
Totale	41,5	33,0	35,4	34,9	52,6	41,4	38,9
Imprese 1-9 dipendenti	34,0	37,3	34,2	40,0	29,9	31,4	33,2
Imprese 10-49 dipendenti	34,4	30,6	37,2	11,1	52,5	37,4	39,4
Imprese 50 dipendenti e oltre	50,4	31,8	41,9	42,5	65,3	50,8	44,9

*Valori arrotondati alle decime.

Fonte: Unioncamere - Ministero del Lavoro, Sistema Informativo Excelsior, 2007

Tavola 4 - Assunzioni previste nel 2007 per tipo di contratto: distribuzione percentuale e confronti territoriali

	Provincia di Modena					Emilia Romagna Totale	Italia Totale
	Totale	Industria	Costruzioni	Commercio	Altri servizi		
Totale assunzioni*	12.510	4.770	1.480	1.170	5.100	79.370	839.460
Per tipo di contratto (distribuzione %)							
A tempo indeterminato	48,6	41,6	46,5	50,1	55,4	39,8	45,4
A tempo determinato	38,4	46,1	39,8	30,7	32,5	49,1	42,6
Con contratto di inserimento	1,3	1,0	0,0	1,6	2,0	1,6	1,6
Contratto di apprendistato	11,0	10,7	13,6	16,5	9,2	8,6	9,6
Altre forme contrattuali	0,7	0,6	0,0	1,0	1,0	0,9	0,9
Totale	100,0	100,0	100,0	100,0	100,0	100,0	100,0
Quota % a tempo indeterminato							
Totale	48,6	41,6	46,5	50,1	55,4	39,8	45,4
Imprese 1-9 dipendenti	47,8	36,7	45,6	60,6	55,6	39,2	49,1
Imprese 10-49 dipendenti	45,2	40,6	39,0	70,6	47,8	36,1	41,6
Imprese 50 dipendenti e oltre	50,8	45,6	69,8	34,2	56,8	41,9	43,4
Quota % a tempo determinato							
Totale	38,4	46,1	39,8	30,7	32,5	49,1	42,6
Imprese 1-9 dipendenti	33,5	44,8	39,5	7,3	25,7	44,5	34,9
Imprese 10-49 dipendenti	42,6	47,5	46,5	25,0	36,9	54,3	50,2
Imprese 50 dipendenti e oltre	40,4	46,0	28,7	48,2	35,4	50,2	47,0
Quota % con contratto di inserimento							
Totale	1,3	1,0	0,0	1,6	2,0	1,6	1,6
Imprese 1-9 dipendenti	1,9	0,0	0,0	0,0	5,1	1,6	0,6
Imprese 10-49 dipendenti	0,0	0,1	0,0	0,0	0,0	0,4	0,6
Imprese 50 dipendenti e oltre	1,5	2,3	0,0	3,4	0,6	2,2	3,1
Quota % apprendistato							
Totale	11,0	10,7	13,6	16,5	9,2	8,6	9,6
Imprese 1-9 dipendenti	16,9	18,5	14,8	32,1	13,6	14,1	14,7
Imprese 10-49 dipendenti	9,8	10,8	14,5	4,4	7,4	8,5	7,1
Imprese 50 dipendenti e oltre	6,8	5,5	1,6	12,0	7,0	4,5	5,2
Quota % altre forme contrattuali							
Totale	0,7	0,6	0,0	1,0	1,0	0,9	0,9
Imprese 1-9 dipendenti	0,0	0,0	0,0	0,0	0,0	0,6	0,7
Imprese 10-49 dipendenti	2,4	1,0	0,0	0,0	7,9	0,8	0,5
Imprese 50 dipendenti e oltre	0,5	0,6	0,0	2,2	0,2	1,2	1,2
Quota % part-time							
Totale	12,2	3,1	10,3	27,3	17,9	15,2	15,0
Imprese 1-9 dipendenti	13,1	5,2	13,0	49,6	11,7	16,1	16,3
Imprese 10-49 dipendenti	4,4	3,3	4,5	3,6	7,6	12,2	11,0
Imprese 50 dipendenti e oltre	15,0	1,6	0,0	23,8	23,4	15,8	15,7

*Valori arrotondati alle decime.

Fonte: Unioncamere - Ministero del Lavoro, Sistema Informativo Excelsior, 2007

Tavola 5 - Assunzioni previste nel 2007 per livello di esperienza richiesto: distribuzione percentuale e confronti territoriali

	Provincia di Modena					Emilia Romagna Totale	Italia Totale
	Totale	Industria	Costruzioni	Commercio	Altri servizi		
Totale assunzioni*	12.510	4.770	1.480	1.170	5.100	79.370	839.460
Per livello di esperienza (distribuzione %)							
Con esperienza di lavoro	49,6	55,5	62,5	37,1	43,1	50,1	54,3
Esperienza professionale specifica	23,7	23,8	35,3	13,5	22,5	19,2	21,8
Esperienza nello stesso settore	25,9	31,7	27,2	23,6	20,7	30,9	32,5
Senza esperienza di lavoro	50,4	44,5	37,5	62,9	56,9	49,9	45,7
Generica esperienza di lavoro	12,9	16,0	15,5	16,5	8,5	14,4	13,5
Senza alcuna esperienza	37,5	28,6	22,0	46,4	48,3	35,4	32,2
Totale	100,0	100,0	100,0	100,0	100,0	100,0	100,0
Anni di esperienza richiesti (n. medio anni)							
Esperienza professionale specifica	3,3	3,8	3,9	4,1	2,4	3,2	3,3
Esperienza nello stesso settore	2,8	2,8	6,2	2,2	1,7	2,4	2,6
Quota % con esperienza professionale							
Totale	23,7	23,8	35,3	13,5	22,5	19,2	21,8
Imprese 1-9 dipendenti	26,9	22,7	37,2	5,4	28,3	18,4	23,2
Imprese 10-49 dipendenti	23,1	22,9	19,0	27,0	24,1	20,8	23,8
Imprese 50 dipendenti e oltre	21,4	25,2	53,5	12,5	18,9	19,2	19,3
Quota % con esperienza nello stesso settore							
Totale	25,9	31,7	27,2	23,6	20,7	30,9	32,5
Imprese 1-9 dipendenti	21,1	21,7	23,2	15,8	20,4	32,8	34,1
Imprese 10-49 dipendenti	30,9	33,3	43,9	24,2	22,1	31,2	35,5
Imprese 50 dipendenti e oltre	27,5	37,2	26,4	28,3	20,5	29,4	29,2
Quota % con generica esperienza di lavoro							
Totale	12,9	16,0	15,5	16,5	8,5	14,4	13,5
Imprese 1-9 dipendenti	11,8	19,1	17,6	7,6	2,6	13,7	11,3
Imprese 10-49 dipendenti	13,8	15,4	14,5	23,8	4,9	11,7	11,7
Imprese 50 dipendenti e oltre	13,5	14,2	0,0	18,8	12,6	16,2	16,9
Quota % senza alcuna esperienza							
Totale	37,5	28,6	22,0	46,4	48,3	35,4	32,2
Imprese 1-9 dipendenti	40,2	36,5	22,0	71,3	48,7	35,2	31,5
Imprese 10-49 dipendenti	32,2	28,4	22,7	25,0	48,9	36,3	29,0
Imprese 50 dipendenti e oltre	37,7	23,4	20,2	40,3	48,0	35,2	34,6

*Valori arrotondati alle decime.

Fonte: Unioncamere - Ministero del Lavoro, Sistema Informativo Excelsior, 2007

Tavola 6 - Assunzioni previste nel 2007 per grandi gruppi professionali (classificazione ISTAT): distribuzione percentuale e confronti territoriali

	Provincia di Modena					Emilia Romagna Totale	Italia Totale
	Totale	Industria	Costruzioni	Commercio	Altri servizi		
Totale assunzioni*	12.510	4.770	1.480	1.170	5.100	79.370	839.460
Per grandi gruppi professionali (distribuzione %)							
Dirigenti, professioni ad elevata specializzazione e tecnici	23,3	24,4	18,1	18,2	25,1	20,8	18,1
1. Dirigenti	0,2	0,3	0,0	0,1	0,1	0,2	0,2
2. Professioni intellettuali e scientifiche altamente specializzate	4,4	6,7	1,5	5,1	2,9	4,2	4,1
3. Professioni tecniche	18,8	17,4	16,6	13,0	22,0	16,4	13,8
Impiegati, professioni commerciali e nei servizi	29,0	8,1	11,6	67,0	44,9	35,5	34,9
4. Impiegati	12,9	6,8	11,6	20,0	17,3	11,1	11,2
5. Professioni qualificate nelle attività commerciali e nei servizi	16,1	1,4	0,0	47,0	27,6	24,4	23,7
Operai specializzati e conduttori di impianti e macchine	35,6	60,9	62,9	12,3	9,4	30,1	33,2
6. Operai specializzati	17,7	27,9	51,4	8,6	0,5	15,3	19,6
7. Conduttori di impianti, operatori di macchinari fissi e mobili	17,9	33,0	11,5	3,7	8,9	14,7	13,7
Professioni non qualificate	12,0	6,6	7,4	2,6	20,6	13,6	13,8
Totale	100,0	100,0	100,0	100,0	100,0	100,0	100,0
Quota % Dirigenti, profess. con elev. special. e tecnici							
Totale	23,3	24,4	18,1	18,2	25,1	20,8	18,1
Imprese 1-9 dipendenti	20,9	10,8	14,7	16,3	34,4	18,6	13,9
Imprese 10-49 dipendenti	26,1	22,1	26,4	34,5	31,8	24,8	19,4
Imprese 50 dipendenti e oltre	24,0	34,9	28,7	12,0	18,5	20,7	22,2
Quota % Impiegati, addetti alle vendite e ai servizi							
Totale	29,0	8,1	11,6	67,0	44,9	35,5	34,9
Imprese 1-9 dipendenti	30,4	11,2	15,3	63,9	49,1	39,0	35,0
Imprese 10-49 dipendenti	16,9	8,1	2,2	40,5	34,6	23,4	27,4
Imprese 50 dipendenti e oltre	33,2	6,1	0,0	80,8	44,6	38,2	38,7
Quota % Operai specializzati e conduttori di impianti							
Totale	35,6	60,9	62,9	12,3	9,4	30,1	33,2
Imprese 1-9 dipendenti	44,0	68,0	63,1	19,7	16,5	34,7	40,1
Imprese 10-49 dipendenti	50,4	64,3	61,0	14,3	28,3	40,5	39,7
Imprese 50 dipendenti e oltre	22,6	54,0	65,9	6,6	1,8	22,0	22,2
Quota % Professioni non qualificate							
Totale	12,0	6,6	7,4	2,6	20,6	13,6	13,8
Imprese 1-9 dipendenti	4,8	10,0	6,9	0,0	0,0	7,7	11,0
Imprese 10-49 dipendenti	6,5	5,5	10,4	10,7	5,3	11,3	13,5
Imprese 50 dipendenti e oltre	20,1	5,0	5,4	0,5	35,1	19,1	17,0

*Valori arrotondati alle decime.

Fonte: Unioncamere - Ministero del Lavoro, Sistema Informativo Excelsior, 2007

**Tavola 7 - Assunzioni previste nel 2007 per livelli di istruzione richiesti e livelli formativi equivalenti (*):
distribuzione percentuale e confronti territoriali**

	Provincia di Modena					Emilia Romagna Totale	Italia Totale
	Totale	Industria	Costruzioni	Commercio	Altri servizi		
Totale assunzioni*	12.510	4.770	1.480	1.170	5.100	79.370	839.460
Per livelli di istruzione richiesti (distribuzione %)							
Titolo universitario	9,2	10,8	2,4	7,6	10,0	9,3	9,0
Diploma di scuola superiore e post-diploma	35,4	35,5	41,8	46,8	31,0	35,2	34,9
Istruzione e formazione professionale	17,9	16,8	9,5	16,1	21,8	18,9	17,5
Scuola dell'obbligo (1)	37,4	36,8	46,3	29,5	37,2	36,6	38,6
Totale	100,0	100,0	100,0	100,0	100,0	100,0	100,0
Per livelli formativi equivalenti (distribuzione %)							
Livello universitario	10,9	11,6	3,3	12,2	12,2	11,0	10,4
Livello secondario (diploma) e post-secondario	37,8	40,7	47,4	43,2	31,2	36,6	37,2
Livello qualifica professionale	28,8	27,5	29,9	23,9	30,8	31,0	33,1
Livello scuola dell'obbligo (1)	22,5	20,3	19,3	20,7	25,8	21,4	19,3
Totale	100,0	100,0	100,0	100,0	100,0	100,0	100,0
Livelli di istruzione richiesti							
Titolo universitario e diploma (quota %)							
Totale	44,7	46,3	44,2	54,4	41,0	44,5	43,9
Imprese 1-9 dipendenti	47,9	37,7	45,6	56,9	56,0	45,5	39,7
Imprese 10-49 dipendenti	44,7	39,4	40,9	68,7	48,5	45,6	41,9
Imprese 50 dipendenti e oltre	42,1	56,7	39,5	46,4	31,2	43,2	49,6
Qualifica professionale (quota %)							
Totale	17,9	16,8	9,5	16,1	21,8	18,9	17,5
Imprese 1-9 dipendenti	10,4	5,8	8,5	12,4	15,1	12,3	14,5
Imprese 10-49 dipendenti	17,0	20,6	16,0	6,7	13,4	14,2	15,0
Imprese 50 dipendenti e oltre	24,2	21,7	3,9	22,6	27,1	26,0	22,3
Livelli formativi equivalenti							
Livello universitario e secondario (quota %)							
Totale	48,7	52,2	50,7	55,4	43,4	47,7	47,6
Imprese 1-9 dipendenti	52,6	38,6	54,2	56,9	62,3	48,8	43,7
Imprese 10-49 dipendenti	49,6	47,1	42,4	68,7	50,6	50,2	46,8
Imprese 50 dipendenti e oltre	45,3	64,7	39,5	48,4	31,4	45,7	52,2
Livello qualifica professionale (quota %)							
Totale	28,8	27,5	29,9	23,9	30,8	31,0	33,1
Imprese 1-9 dipendenti	22,9	28,5	23,8	19,4	18,4	29,7	36,2
Imprese 10-49 dipendenti	30,8	30,1	46,8	14,7	31,8	27,6	33,8
Imprese 50 dipendenti e oltre	32,5	25,0	45,7	31,0	37,5	33,5	29,3

(1) Scuola dell'obbligo prevista dalla normativa in vigore fino all'anno scolastico 2006-2007

*Valori arrotondati alle decime.

Fonte: Unioncamere - Ministero del Lavoro, Sistema Informativo Excelsior, 2007

(*) I valori relativi alle assunzioni per titoli di studio si riferiscono a quanto indicato dalle imprese in sede di indagine.

Le assunzioni per titolo di studio sono ripartite per tipo (specifica, ecc.) e per anni di esperienza richiesta. Quest'ultima è stata considerata come elemento che contribuisce ad una "formazione integrata", vale a dire una formazione che considera il sapere scolastico e quello di tipo esperienziale.

Al fine di considerare adeguatamente il peso e il significato della "formazione integrata" si è costruita una classificazione delle assunzioni per livello formativo equivalente, tenendo conto degli anni di istruzione necessari per conseguire il livello di istruzione richiesto dalle imprese e degli anni di esperienza richiesti dalle imprese (in aggiunta agli anni di formazione tradizionale). Il contributo dell'esperienza alla determinazione del livello formativo equivalente non supera comunque la soglia dei due anni, considerando che tale contributo si riduce notevolmente dopo i primi anni.

Il numero di anni di formazione equivalente (anni di istruzione + anni di esperienza) così ottenuti sono stati riclassificati per intervalli coincidenti con i livelli di formazione scolastica secondo lo schema di seguito riportato:

- fino 9 anni: livello scuola dell'obbligo
- 10-12 anni: livello qualifica professionale
- 13 anni: livello secondario
- 14-15 anni: livello post secondario
- 16 anni e più: livello universitario

Tavola 8 - Assunzioni previste nel 2007 di difficile reperimento e con necessità di ulteriore formazione: distribuzione percentuale e confronti territoriali

	Provincia di Modena					Emilia Romagna Totale	Italia Totale
	Totale	Industria	Costruzioni	Commercio	Altri servizi		
Totale assunzioni*	12.510	4.770	1.480	1.170	5.100	79.370	839.460
Assunzioni di difficile reperimento (quota % sul totale delle assunzioni)							
Totale	39,0	40,3	66,5	27,9	32,2	35,8	29,6
Imprese 1-9 dipendenti	51,6	51,2	75,0	20,0	43,2	44,8	35,8
Imprese 10-49 dipendenti	36,7	37,0	40,9	36,1	34,3	38,5	29,6
Imprese 50 dipendenti e oltre	30,1	35,3	48,8	29,2	25,7	27,9	22,7
Motivi della difficoltà di reperimento (distribuz.%)							
Mancanza della necessaria qualificazione	22,5	25,5	20,6	19,1	20,7	29,6	32,2
Mancanza di strutture formative	3,6	4,9	2,1	4,3	2,9	3,2	3,1
Ridotta presenza della figura	37,6	39,4	43,2	57,8	28,2	30,3	26,8
Insufficienti motivazioni economiche	25,5	16,6	24,6	17,8	38,0	21,6	24,6
Lavoro offerto prevede turni/notte/festivi	7,3	11,1	0,0	0,0	8,6	10,8	9,8
Altri motivi	3,5	2,4	9,5	0,9	1,6	4,5	3,6
Totale	100,0	100,0	100,0	100,0	100,0	100,0	100,0
Tempo necessario per la ricerca della figura (quota % sul totale delle assunzioni di diff.reper.)							
1-2 mesi	57,0	56,8	45,2	64,0	62,9	53,6	47,3
3 mesi	14,4	12,1	10,8	7,7	20,6	17,4	18,6
4-6 mesi	21,1	19,3	32,1	24,9	15,8	20,0	22,7
Oltre 6 mesi	7,5	11,7	11,9	3,4	0,7	9,1	11,4
Totale	100,0	100,0	100,0	100,0	100,0	100,0	100,0
Tempo medio di ricerca (mesi)	3,4	3,8	4,3	2,8	2,4	3,7	4,1
Assunzioni per cui è prevista un'ulteriore formazione post-inserimento (quota % sul totale)							
Totale	83,1	85,6	73,1	87,8	82,5	79,1	74,7
Imprese 1-9 dipendenti	70,7	81,1	69,9	78,9	60,8	70,1	67,1
Imprese 10-49 dipendenti	83,0	85,1	78,4	82,1	80,5	75,0	68,3
Imprese 50 dipendenti e oltre	92,7	89,0	88,4	96,1	94,9	87,8	86,5
Modalità di formazione prevista (distribuz.%)							
Corsi interni all'azienda	21,7	17,1	6,9	26,8	29,1	23,0	19,2
Corsi esterni all'azienda	13,4	10,4	8,8	22,8	15,4	14,1	10,4
Affiancamento a personale interno	77,5	82,2	70,9	74,2	75,7	74,2	70,4
Totale (1)	83,1	85,6	73,1	87,8	82,5	79,1	74,7
- di cui con corsi interni o esterni	26,9	21,7	13,6	31,4	34,5	27,6	22,8

(1) La somma dei valori percentuali relativi alle singole modalità può superare il valore riportato nella colonna totale in quanto le imprese potevano indicare più di una modalità di formazione.

*Valori arrotondati alle decime.

Fonte: Unioncamere - Ministero del Lavoro, Sistema Informativo Excelsior, 2007

Tavola 9 - Altre caratteristiche delle assunzioni previste nel 2007: distribuzione percentuale e confronti territoriali

	Provincia di Modena					Emilia Romagna Totale	Italia Totale
	Totale	Industria	Costruzioni	Commercio	Altri servizi		
Totale assunzioni*	12.510	4.770	1.480	1.170	5.100	79.370	839.460
Segnalazione del genere ritenuto più adatto allo svolgimento della professione richiesta (quota % sul totale delle assunzioni)							
Uomini	44,5	51,3	76,4	34,8	31,2	35,5	42,3
Donne	19,1	15,8	16,0	17,5	23,4	22,5	18,2
Ugualmente adatti (indifferente)	36,4	32,9	7,7	47,6	45,5	42,0	39,5
Totale	100,0	100,0	100,0	100,0	100,0	100,0	100,0
Segnalazione di preferenza del genere femminile per lo svolgimento della professione richiesta (quota % sul totale delle assunzioni)							
Totale	19,1	15,8	16,0	17,5	23,4	22,5	18,2
Imprese 1-9 dipendenti	25,9	21,6	21,7	22,8	32,9	31,2	23,2
Imprese 10-49 dipendenti	17,9	22,0	0,7	14,7	17,4	22,4	18,5
Imprese 50 dipendenti e oltre	14,3	7,8	0,0	15,4	19,2	16,0	12,5
Assunzioni di personale immigrato (quota % sul totale delle assunzioni) (1)							
Totale	37,3	33,4	29,7	19,5	47,2	32,8	27,1
Imprese 1-9 dipendenti	34,4	48,4	30,9	14,9	29,2	30,2	24,6
Imprese 10-49 dipendenti	25,5	28,1	27,5	4,0	27,9	33,0	29,1
Imprese 50 dipendenti e oltre	44,7	27,1	24,0	29,4	61,0	34,7	28,9
Assunzioni previste in sostituzione di analoga figura (quota % sul totale delle assunzioni)							
Totale	43,1	40,0	45,7	52,3	43,1	43,0	39,6
Imprese 1-9 dipendenti	43,3	34,0	49,9	63,7	42,3	39,8	35,8
Imprese 10-49 dipendenti	41,3	42,8	36,1	38,1	41,8	43,1	37,8
Imprese 50 dipendenti e oltre	43,6	42,1	30,2	51,4	43,8	45,3	44,7
Assunzioni previste di figure non in sostituzione e non presenti in azienda (quota % su tot. assunz.)							
Totale	6,0	8,4	11,0	2,1	3,3	7,5	10,0
Assunzioni previste per le quali è richiesta la conoscenza delle lingue (quota % sul totale)							
Totale	12,3	18,8	1,4	8,1	10,4	13,2	15,8
Imprese 1-9 dipendenti	8,7	7,9	0,0	6,5	15,8	11,7	13,6
Imprese 10-49 dipendenti	16,6	17,1	6,7	9,5	23,0	13,6	15,4
Imprese 50 dipendenti e oltre	13,3	27,2	2,3	8,4	5,0	14,1	18,4
Assunzioni previste per le quali è richiesta una conoscenza informatica (quota % sul totale)							
Totale	39,6	44,6	37,7	43,5	34,6	35,5	33,8
Imprese 1-9 dipendenti	39,3	29,5	41,9	34,4	46,9	34,7	29,7
Imprese 10-49 dipendenti	46,4	46,8	24,9	65,1	47,5	39,3	33,0
Imprese 50 dipendenti e oltre	36,8	53,1	28,7	39,6	25,2	34,4	38,7

*Valori arrotondati alle decime.

(1) Valore massimo

Fonte: Unioncamere - Ministero del Lavoro, Sistema Informativo Excelsior, 2007

Tavola 10 - Incidenza delle imprese che nel 2006 hanno utilizzato personale con contratti temporanei: quota percentuale sul totale e confronti territoriali

	Provincia di Modena					Emilia Romagna Totale	Italia Totale
	Totale	Industria	Costruzioni	Commercio	Altri servizi		
Imprese che nel 2006 hanno utilizzato contratti temporanei (quota % sul totale) (1)							
Totale	49,6	56,3	42,9	40,8	50,6	50,5	42,5
Imprese 1-9 dipendenti	41,4	44,4	38,7	32,3	45,3	42,4	35,5
Imprese 10-49 dipendenti	78,8	78,9	74,9	82,0	77,5	77,9	69,3
Imprese 50 dipendenti e oltre	91,7	94,1	97,0	90,8	88,7	93,7	91,7
Imprese che nel 2006 hanno utilizzato dipendenti a tempo determinato (quota %)							
Totale	24,5	31,2	16,3	15,6	26,2	26,9	21,1
Imprese 1-9 dipendenti	16,8	21,1	11,4	7,6	20,8	18,9	14,4
Imprese 10-49 dipendenti	47,6	46,5	52,1	48,3	48,4	48,9	42,5
Imprese 50 dipendenti e oltre	77,1	77,6	87,9	78,0	75,0	81,2	78,5
Imprese che nel 2006 hanno utilizzato contratti di apprendistato (quota %)							
Totale	25,4	26,6	33,2	23,0	22,6	24,7	21,4
Imprese 1-9 dipendenti	22,4	21,5	31,8	18,4	21,5	21,5	19,2
Imprese 10-49 dipendenti	37,0	36,6	43,6	46,1	28,5	37,1	30,8
Imprese 50 dipendenti e oltre	38,7	41,3	45,5	48,0	29,9	37,1	33,3
Imprese che nel 2006 hanno utilizzato lavoratori interinali (quota %)							
Totale	7,7	15,3	2,7	3,6	4,4	7,9	5,7
Imprese 1-9 dipendenti	2,7	6,7	2,3	0,0	1,1	3,1	2,2
Imprese 10-49 dipendenti	20,4	28,0	1,5	12,6	13,5	18,4	14,4
Imprese 50 dipendenti e oltre	49,0	55,8	42,4	46,8	41,6	47,7	43,4
Imprese che nel 2006 hanno utilizzato collaboratori a progetto (quota %)							
Totale	14,2	13,0	8,1	14,5	17,6	13,7	10,4
Imprese 1-9 dipendenti	10,4	6,7	6,9	12,3	13,9	9,6	6,9
Imprese 10-49 dipendenti	23,9	21,8	14,3	24,3	33,6	23,7	20,7
Imprese 50 dipendenti e oltre	44,0	44,2	51,5	29,5	50,3	44,9	43,5

(1) Imprese che hanno utilizzato almeno uno dei contratti indicati

Fonte: Unioncamere - Ministero del Lavoro, Sistema Informativo Excelsior, 2007

Tavola 11 - Utilizzo previsto nel 2007 di collaboratori a progetto per grandi gruppi professionali (classificazione ISTAT) e secondo altre caratteristiche: distribuzioni percentuali e confronti territoriali

	Provincia di Modena					Emilia Romagna Totale	Italia Totale
	Totale	Industria	Costruzioni	Commercio	Altri servizi		
Contratti previsti di collaboratori*	2.620	830	220	480	1.100	17.120	174.280
- di cui collaboratori in senso stretto* (1)	2.200	660	100	410	1.040	14.700	151.770
Valori % riferiti ai collaboratori in senso stretto							
Per grandi gruppi professionali (distribuzione %)							
Dirigenti, professioni ad elevata specializzazione e tecnici	70,2	79,6	99,0	36,7	75,0	72,4	68,1
1. Dirigenti	4,2	0,9	0,0	0,0	8,4	1,4	1,1
2. Professioni intellettuali e scientifiche altamente specializzate	23,1	25,2	2,1	30,1	21,0	23,6	22,8
3. Professioni tecniche	42,9	53,5	96,9	6,6	45,7	47,4	44,1
Impiegati, professioni commerciali e nei servizi	17,6	7,5	0,0	52,9	11,7	16,7	23,0
4. Impiegati	12,3	6,4	0,0	44,4	4,4	11,8	15,6
5. Professioni qualificate nelle attività commerciali e nei servizi	5,4	1,1	0,0	8,5	7,3	4,9	7,4
Operai specializzati e conduttori di impianti e macchine	11,8	13,0	1,0	10,4	12,6	9,5	6,7
6. Operai specializzati	5,4	9,0	1,0	4,9	3,8	6,0	4,1
7. Conduttori di impianti, operatori di macchinari fissi e mobili	6,4	4,0	0,0	5,6	8,8	3,4	2,6
Professioni non qualificate	0,3	0,0	0,0	0,0	0,7	1,5	2,3
Totale	100,0	100,0	100,0	100,0	100,0	100,0	100,0
Per livelli di istruzione richiesti (distribuzione %)							
Titolo universitario	25,0	27,6	2,1	15,0	29,5	37,7	36,5
Diploma di scuola superiore e post-diploma	62,3	64,2	95,8	49,3	63,1	48,6	49,8
Istruzione e formazione professionale	6,8	2,4	2,1	26,9	2,0	6,4	7,4
Scuola dell'obbligo (2)	5,9	5,8	0,0	8,7	5,4	7,3	6,3
Totale	100,0	100,0	100,0	100,0	100,0	100,0	100,0
Per classe di età (distribuzione %)							
Fino a 24 anni	8,0	0,0	0,0	33,5	3,7	2,9	2,6
25-29 anni	15,5	13,4	80,2	0,5	16,7	16,3	15,8
30-34 anni	12,6	20,4	0,0	1,9	13,0	15,3	13,5
35 anni e oltre	47,8	49,2	16,7	56,6	46,3	37,9	34,1
Età non rilevante	16,2	16,9	3,1	7,5	20,4	27,5	34,0
Totale	100,0	100,0	100,0	100,0	100,0	100,0	100,0
Segnalazione del genere ritenuto più adatto allo svolgimento della professione richiesta (distribuz.%)							
Uomini	39,1	65,2	15,6	40,5	24,2	40,9	33,6
Donne	24,6	13,9	0,0	27,9	32,4	17,7	17,2
Ugualmente adatti (indifferente)	36,3	20,9	84,4	31,6	43,4	41,4	49,2
Totale	100,0	100,0	100,0	100,0	100,0	100,0	100,0

*Valori arrotondati alle decime.

(1) Esclusi amministratori di società

(2) Scuola dell'obbligo prevista dalla normativa in vigore fino all'anno scolastico 2006-2007

Fonte: Unioncamere - Ministero del Lavoro, Sistema Informativo Excelsior, 2007

**Tavola 12 - Personale ospitato in tirocinio/stage e principale canale utilizzato per la selezione del personale:
quota percentuale sul totale e confronti territoriali**

	Provincia di Modena					Emilia Romagna Totale	Italia Totale
	Totale	Industria	Costruzioni	Commercio	Altri servizi		
Imprese che nel 2006 hanno ospitato personale in tirocinio/stage (quota % sul totale)							
Totale	11,4	13,0	8,4	10,7	11,4	13,9	10,8
Imprese 1-9 dipendenti	7,5	7,2	6,9	7,7	7,9	10,1	8,0
Imprese 10-49 dipendenti	19,0	18,0	18,1	19,6	21,7	21,3	16,3
Imprese 50 dipendenti e oltre	49,6	53,0	39,4	42,8	49,4	48,6	44,6
Principale canale utilizzato per la selezione del personale nel 2006 (% su tot.imprese)							
Totale imprese							
Conoscenza diretta	23,7	19,3	40,9	21,4	22,1	25,1	30,5
Segnalazioni da conoscenti e fornitori	15,7	15,2	18,1	17,0	14,4	15,5	18,2
Quotidiani e stampa specializzata	10,4	9,3	4,3	15,2	12,0	11,1	9,5
Società di lavoro interinale	4,0	6,2	3,0	3,5	2,2	4,3	3,5
Soc. selezione personale, assoc.categoria	6,6	8,9	5,9	6,4	4,4	5,2	2,7
Banche dati aziendali	26,2	26,3	21,2	25,5	28,6	25,4	23,6
Internet	0,9	0,3	0,0	1,5	1,7	0,9	0,9
Centri per l'Impiego	7,9	11,2	4,3	5,0	7,3	7,4	6,4
Altre modalità	4,6	3,4	2,4	4,4	7,2	5,1	4,8
Totale	100,0	100,0	100,0	100,0	100,0	100,0	100,0
Imprese con 1-49 dipendenti							
Conoscenza diretta	24,6	19,7	41,2	22,2	23,3	26,3	31,7
Segnalazioni da conoscenti e fornitori	16,6	16,3	18,3	18,2	15,1	16,5	19,1
Quotidiani e stampa specializzata	10,7	9,7	4,3	15,3	12,4	11,4	9,6
Società di lavoro interinale	3,7	5,7	3,0	3,2	2,0	3,9	3,2
Soc. selezione personale, assoc.categoria	6,5	9,1	5,9	6,2	4,1	5,0	2,4
Banche dati aziendali	24,5	24,4	20,8	23,9	26,7	23,4	22,0
Internet	0,9	0,3	0,0	1,6	1,6	0,8	0,8
Centri per l'Impiego	8,1	11,9	4,2	5,0	7,5	7,7	6,6
Altre modalità	4,5	3,0	2,3	4,6	7,3	5,0	4,6
Totale	100,0	100,0	100,0	100,0	100,0	100,0	100,0
Imprese con 50 dipendenti e oltre							
Conoscenza diretta	12,0	14,7	21,2	11,6	7,8	10,9	13,9
Segnalazioni da conoscenti e fornitori	3,9	3,7	6,1	1,7	4,9	4,0	4,0
Quotidiani e stampa specializzata	7,4	5,3	3,0	13,9	7,3	7,6	7,8
Società di lavoro interinale	8,6	11,6	3,0	8,1	5,2	8,6	7,3
Soc. selezione personale, assoc.categoria	7,6	6,8	6,1	9,2	7,8	7,5	7,0
Banche dati aziendali	48,7	46,6	48,5	46,8	52,3	49,1	47,0
Internet	1,6	0,4	0,0	1,2	3,5	2,3	2,4
Centri per l'Impiego	4,2	3,7	6,1	4,6	4,4	3,9	3,8
Altre modalità	6,2	7,0	6,1	2,9	6,7	6,2	6,8
Totale	100,0	100,0	100,0	100,0	100,0	100,0	100,0

Fonte: Unioncamere - Ministero del Lavoro, Sistema Informativo Excelsior, 2007



Camera di Commercio
Modena

www.borsadelrecupero.it

BORSA TELEMATICA del RECUPERO

Servizio delle CCIAA italiane per la domanda e l'offerta dei
MATERIALI RECUPERABILI,
delle attrezzature e dei macchinari obsoleti

Per informazioni sulle procedure di accreditamento:
Camera di Commercio di Modena - Tel. 059 208285

l'export modenese su internet...

> agroalimentare

> biomedicale

> ceramico

> metalmeccanico

> tessile

www.
expoMo.com

PROMEC



Camera di Commercio
Modena

Il portale www.expoMo.com è un sistema organizzato, coordinato e accreditato dalla Camera di Commercio di Modena e Promec. Offre una panoramica immediatamente fruibile dei settori produttivi modenesi e delle relative aziende.

MAGGIORE VISIBILITÀ ALLE AZIENDE MODENESI CHE OPERANO NELL'IMPORT/EXPORT

Camera di Commercio Industria Artigianato Agricoltura di Modena - 41100 Modena - Via Ganaceto 113 - Tel. 059/208359 - fax. 059/208520 - www.mo.camcom.it

TAVOLE STATISTICHE PROVINCIALI

Sintesi dei principali risultati dell'indagine a livello provinciale e confronto con i dati degli anni precedenti

SEZIONE 1

Le assunzioni previste nel 2007: dati sintetici

SEZIONE 2

Le professioni richieste

SEZIONE 3

I livelli di istruzione e gli indirizzi di studio richiesti

SEZIONE 4

Le assunzioni previste nei settori dell'economia provinciale

SEZIONE 5

Formazione in entrata e formazione continua nelle imprese

SEZIONE 6

I collaboratori a progetto in entrata nel 2007

ALLEGATO

*Le professioni richieste nel 2007
secondo la classificazione delle professioni ISCO*

Tavola 13

Assunzioni previste dalle imprese per il 2006 e per il 2007 per grandi gruppi professionali (secondo la classificazione ISTAT), professioni più richieste di ciascun gruppo e principali caratteristiche

Provincia di Modena

	Totale assunzioni 2007 (v.a.)*	di cui (valori %)					Totale assunzioni 2006 (v.a.)
		di difficile reperim.	senza esperienza specifica	a tempo indeterminato	necessità formazione (corsi) (1)	in sostituz. di analoga figura	
TOTALE	12.510	39,0	50,4	48,6	26,9	43,1	10.610
1. Dirigenti	20	40,0	5,0	75,0	35,0	60,0	--
2. Professioni intellettuali, scientifiche e di elevata specializzazione	550	45,3	18,8	73,7	44,1	42,0	320
211 Specialisti in scienze matematiche, fisiche e naturali	210	66,5	17,0	86,8	55,7	56,1	90
221 Ingegneri e professioni assimilate	130	46,2	9,2	75,4	40,8	53,8	80
251 Specialisti delle scienze gestionali, commerciali e bancarie	110	13,2	10,4	75,5	30,2	19,8	60
231 Specialisti nelle scienze della vita	30	12,9	22,6	22,6	9,7	12,9	--
Altre professioni	70	42,6	54,4	50,0	51,5	23,5	80
3. Professioni tecniche	2.350	26,6	43,9	61,8	24,4	33,9	1.510
331 Tecnici dell'amministrazione e dell'organizzazione	820	27,5	51,8	60,5	15,8	43,4	420
333 Tecnici dei rapporti con i mercati	540	28,0	37,1	67,5	26,3	39,9	470
312 Tecnici delle scienze ingegneristiche	350	29,0	45,2	40,9	22,3	18,3	210
311 Tecnici delle scienze quantitative, fisiche e chimiche	230	28,7	63,5	79,1	7,4	7,8	50
342 Insegnanti	70	19,2	16,4	57,5	72,6	16,4	160
315 Tecnici della sicurezza, della protezione ambientale e della qualità industriale	70	32,4	33,8	66,2	29,4	48,5	60
314 Tecnici e operatori di apparecchiature ottiche, elettroniche ed assimilati	60	0,0	3,2	96,8	91,9	0,0	--
Altre professioni	220	21,9	31,6	57,7	37,2	46,5	160
4. Impiegati	1.610	22,5	58,4	39,5	30,2	39,8	1.350
413 Personale addetto alla gestione degli stock, degli approvvigionamenti e dei trasporti	610	21,0	56,5	44,1	21,8	45,0	450
411 Personale di segreteria ed operatori su macchine di ufficio	420	29,8	62,1	35,8	22,0	50,6	480
421 Cassieri, addetti allo sportello ed assimilati	260	12,2	75,7	20,4	82,7	15,3	230
412 Personale con funzioni specifiche in campo amministrativo, gestionale e finanziario	170	13,3	36,1	60,8	17,5	37,3	50
Altre professioni	160	34,8	51,8	40,2	13,4	33,5	140
5. Professioni qualificate nelle attività commerciali e nei servizi	2.020	44,2	43,2	43,0	44,8	52,6	2.010
522 Addetti alla ristorazione ed ai pubblici esercizi	820	63,7	34,5	40,1	50,7	34,8	500
512 Addetti alle vendite al minuto	590	25,2	74,6	38,2	38,7	61,3	800
553 Professioni qualificate nei servizi personali ed assimilati	310	34,1	20,0	54,4	25,2	88,5	560
541 Professioni qualificate nei servizi sanitari	200	53,3	4,6	56,4	51,8	64,1	30
554 Professioni qualificate nei servizi di sicurezza, vigilanza e custodia	90	9,1	85,2	31,8	90,9	18,2	100
Altre professioni	20	28,6	14,3	47,6	9,5	23,8	20
6. Operai specializzati	2.220	62,6	34,3	35,9	18,9	39,7	2.250
621 Fonditori, saldatori, lattonieri, calderai, montatori di carpenteria metallica ed assimilati	490	65,7	21,9	10,1	2,6	52,7	190
613 Operai specializzati addetti alle rifiniture delle costruzioni	350	88,3	38,1	53,9	5,7	47,3	610
624 Operai specializzati installazione e manutenz. attrezzature elettriche ed elettroniche	290	52,9	55,3	34,7	40,2	15,8	90
623 Meccanici, montatori, riparatori e manut. macchine fisse e mobili (esclusi add.montaggio)	290	48,6	25,5	37,9	43,1	33,8	340
622 Fabbri ferri costruttori di utensili ed assimilati	200	73,9	35,5	55,2	14,3	33,5	90
653 Operai specializzati del tessile e dell'abbigliamento	170	59,5	8,1	28,3	4,0	21,4	120
612 Operai specializzati addetti alle costruzioni e al mantenimento di strutture edili	110	54,5	20,9	51,8	37,3	41,8	370
Altre professioni	310	48,1	57,1	41,9	21,9	51,6	440
7. Conduttori di impianti e operai semiqualeficati addetti a macchinari fissi e mobili	2.240	45,5	60,4	46,0	21,8	40,2	1.890
742 Conduttori di veicoli a motore	650	56,7	62,5	59,4	12,6	35,8	430
727 Operai addetti all'assemblaggio di prodotti industriali	280	41,7	73,4	29,9	22,7	27,3	330
717 Conduttori di catene di montaggio automatizzate e di robot industriali	260	60,0	55,7	38,8	74,9	20,8	210
728 Operai addetti a macchine confezionatrici di prodotti industriali	220	19,8	65,4	46,5	12,0	33,6	160
721 Addetti a macchine per lavorazioni metalliche e per prodotti minerali	180	37,4	26,8	56,4	21,2	24,6	120
713 Conduttori forni ed altri impianti per lavorazione del vetro, della ceramica e simili	180	7,3	68,0	24,2	21,9	56,2	160
726 Operai addetti a macchinari dell'industria tessile e delle confezioni ed assimilati	150	62,7	61,4	41,8	0,0	69,3	150
Altre professioni	320	49,5	59,4	46,4	14,9	65,6	340
8. Professioni non qualificate	1.510	21,9	82,9	58,3	16,0	57,6	1.270
842 Personale non qualif. nei servizi di pulizia, igienici, di lavanderia ed assimilati	640	16,2	88,7	74,1	5,5	65,1	700
812 Personale ausiliario di magazzino, spostamento merci, comunicazioni ed assimilati	470	11,1	90,6	58,7	28,1	55,5	170
863 Personale non qualificato delle attività industriali ed assimilati	210	10,8	79,3	16,9	34,3	49,8	90
862 Personale non qualificato delle costruzioni ed assimilati	110	74,3	26,6	80,7	0,0	78,0	50
Altre professioni	80	87,5	77,5	11,3	2,5	3,8	270

(*) Valori arrotondati alle decime

(1) Formazione prevista dalle imprese attraverso attività corsuale interna ed esterna alle imprese stesse

Il segno (--) indica un valore statisticamente non significativo. I totali comprendono comunque i dati non esposti.

Fonte: Unioncamere - Ministero del Lavoro, Sistema Informativo Excelsior, 2007

TAVOLE STATISTICHE PROVINCIALI

Sintesi dei principali risultati dell'indagine a livello provinciale e confronto con i dati degli anni precedenti

SEZIONE 1

Le assunzioni previste nel 2007: dati sintetici

SEZIONE 2

Le professioni richieste

SEZIONE 3

I livelli di istruzione e gli indirizzi di studio richiesti

SEZIONE 4

Le assunzioni previste nei settori dell'economia provinciale

SEZIONE 5

Formazione in entrata e formazione continua nelle imprese

SEZIONE 6

I collaboratori a progetto in entrata nel 2007

ALLEGATO

*Le professioni richieste nel 2007
secondo la classificazione delle professioni ISCO*

Tavola 14

Assunzioni previste dalle imprese per il 2007 secondo il livello di istruzione esplicitamente segnalato dalle imprese, la durata di esperienza specifica richiesta e il livello formativo equivalente

Provincia di Modena

	Totale assunzioni 2007 per titolo di studio segnalato dalle imprese		Esperienza richiesta dalle imprese (%)			Totale assunzioni 2007 per livello formativo equivalente (1)	
			Assunzioni con esperienza specifica	di cui			
	(v.a.)*	(%)		1-2 anni di esperienza	oltre 2 anni di esperienza	(v.a.)*	(%)
TOTALE	12.510	100,0	49,6	29,4	20,2	12.510	100,0
Livello universitario	1.150	9,2	70,3	32,1	38,2	1.360	10,9
Livello secondario - Diploma	4.430	35,4	48,9	27,1	21,8	4.730	37,8
- di cui specializzazione post-diploma	610	4,9	60,8	29,3	31,5	2.200	17,6
Livello istruzione professionale	1.220	9,8	53,0	27,0	26,0	1.110	8,9
Livello formazione professionale	1.020	8,2	68,8	54,8	14,0	2.490	19,9
Livello scuola dell'obbligo (2)	4.680	37,4	40,0	25,9	14,1	2.810	22,5
di cui INDUSTRIA E COSTRUZ.	6.240	100,0	57,1	26,9	30,2	6.240	100,0
Livello universitario	550	8,8	84,4	34,5	49,9	600	9,6
Livello secondario - Diploma	2.310	37,0	57,0	27,4	29,5	2.640	42,3
- di cui specializzazione post-diploma	240	3,8	61,2	29,1	32,1	1.360	21,8
Livello istruzione professionale	690	11,0	66,6	25,6	41,0	410	6,5
Livello formazione professionale	260	4,1	55,7	20,8	34,9	1.340	21,5
Livello scuola dell'obbligo (2)	2.440	39,1	48,7	25,7	23,0	1.250	20,1
di cui SERVIZI	6.270	100,0	42,0	31,8	10,2	6.270	100,0
Livello universitario	600	9,6	57,4	30,0	27,5	760	12,2
Livello secondario - Diploma	2.130	33,9	40,2	26,8	13,4	2.100	33,5
- di cui specializzazione post-diploma	370	6,0	60,6	29,5	31,1	840	13,4
Livello istruzione professionale	530	8,5	35,3	28,8	6,6	700	11,2
Livello formazione professionale	770	12,2	73,2	66,1	7,1	1.150	18,3
Livello scuola dell'obbligo (2)	2.240	35,8	30,6	26,0	4,5	1.560	24,8

* Valori arrotondati alle decine.

(1) Vedi Tav. 7

(2) Scuola dell'obbligo prevista dalla normativa in vigore fino all'anno scolastico 2006-2007.

Il segno (--) indica un valore statisticamente non significativo. I totali comprendono comunque i dati non esposti.

Fonte: Unioncamere - Ministero del Lavoro, Sistema Informativo Excelsior, 2007

Tavola 15

Assunzioni previste dalle imprese per il 2007 secondo l'indirizzo di studio segnalato dalle imprese e secondo l'indirizzo formativo equivalente

Provincia di Modena

	Indirizzo di studio segnalato dalle imprese				Ind.form.equiv. Totale assunzioni (v.a.)*
	Totale assunzioni (v.a.)*	di cui (valori %):			
		necessità formaz. (1)	difficile reperim.	tempo indetermin.	
TOTALE	12.510	26,9	39,0	48,6	12.510
Livello Universitario	1.150	40,6	31,3	71,1	1.360
Indirizzo economico	300	58,8	23,6	66,6	410
Indirizzo di ingegneria elettronica e dell'informazione	200	44,9	47,5	86,9	200
Indirizzo di ingegneria industriale	150	42,1	51,7	79,3	160
Indirizzo geo-biologico e biotecnologie	90	2,2	2,2	100,0	100
Indirizzo chimico-farmaceutico	80	27,2	16,0	56,8	80
Altri indirizzi di ingegneria	80	33,8	48,8	65,0	80
Indirizzo scientifico, matematico e fisico	40	16,7	4,8	28,6	90
Indirizzo sanitario e paramedico	40	55,6	38,9	77,8	40
Indirizzo di ingegneria civile e ambientale	30	44,1	11,8	67,6	50
Indirizzo insegnamento e formazione	30	62,5	34,4	46,9	30
Indirizzo linguistico, traduttori e interpreti	30	46,4	3,6	28,6	30
Indirizzo politico-sociale	30	10,7	7,1	21,4	30
Indirizzo non specificato	30	0,0	46,2	88,5	30
Altri indirizzi	30	44,1	64,7	88,2	40
Livello secondario e post-secondario	4.430	24,7	30,7	46,3	4.730
Indirizzo amministrativo-commerciale	1.760	23,3	17,0	51,8	1.700
Indirizzo meccanico	560	33,5	55,9	41,0	770
Indirizzo elettrotecnico	210	60,7	71,1	26,5	200
Indirizzo informatico	180	57,1	61,6	82,5	140
Indirizzo turistico-alberghiero	160	18,1	49,0	38,1	190
Indirizzo edile	110	18,9	68,9	89,6	90
Indirizzo tessile, abbigliamento e moda	90	2,1	38,3	38,3	110
Indirizzo chimico	90	19,8	20,9	30,8	90
Indirizzo elettronico	70	12,2	58,1	62,2	90
Indirizzo grafico-pubblicitario	50	37,3	23,5	52,9	60
Indirizzo licei classici, scientifici e socio-psico-pedagogici	40	73,8	0,0	59,5	30
Indirizzo linguistico	30	6,3	18,8	37,5	30
Indirizzo artistico	30	85,2	14,8	0,0	30
Indirizzo lavorazione vetro e ceramica	20	30,4	13,0	47,8	30
Indirizzo termoidraulico	--	--	--	--	110
Indirizzo estetisti e parrucchieri	--	--	--	--	30
Indirizzo non specificato	950	10,4	19,8	36,7	970
Altri indirizzi	60	14,8	37,7	29,5	60
Livello qualifica professionale	2.240	41,9	44,8	49,2	3.600
Indirizzo meccanico	580	29,8	53,2	33,0	940
Indirizzo socio-sanitario	360	28,2	30,7	60,8	360
Indirizzo turistico-alberghiero	260	68,8	49,0	30,8	630
Indirizzo amministrativo-commerciale	140	31,5	14,0	35,7	190
Indirizzo termoidraulico	110	7,4	88,9	90,7	120
Indirizzo estetisti e parrucchieri	70	100,0	100,0	65,3	50
Indirizzo agrario-alimentare	30	50,0	62,5	18,8	90
Indirizzo lavorazione vetro e ceramica	30	19,2	3,8	34,6	80
Indirizzo tessile, abbigliamento e moda	20	52,4	95,2	47,6	130
Indirizzo elettrotecnico	--	--	--	--	50
Indirizzo edile	--	--	--	--	120
Indirizzo non specificato	530	58,1	36,1	66,9	790
Altri indirizzi	80	21,3	41,3	38,7	60
Livello scuola dell'obbligo	4.680	18,4	45,8	45,0	2.810

* Valori arrotondati alle decime.

(1) Formazione prevista dalle imprese attraverso attività corsuale interna ed esterna alle imprese stesse

Il segno (--) indica un valore statisticamente non significativo. I totali comprendono comunque i dati non esposti.

Fonte: Unioncamere - Ministero del Lavoro, Sistema Informativo Excelsior, 2007

Tavola 16.1 - Assunzioni previste dalle imprese per il 2007 per livelli di istruzione, per classe dimensionale e grandi settori - principali caratteristiche

Provincia di Modena						
Titolo universitario						
	Totale assunzioni 2007	Classi dimensionali		Grandi settori di attività economica		
		1-49 dipend.	50 dip. e oltre	Industria	Costruzioni	Servizi
Totale assunzioni (v.a.)*	1.150	540	610	520	40	600
Assunzioni di difficile reperimento (quota % sul totale delle assunzioni)	31,3	32,4	30,4	34,8	36,1	28,1
Motivi della difficoltà di reperimento (distribuz. %)						
Mancanza di strutture formative	61,2	81,1	42,5	53,1	61,5	69,8
Ridotta presenza figura	0,0	0,0	0,0	0,0	0,0	0,0
Mancanza necessaria qualificazione	32,4	14,3	49,5	39,1	38,5	24,9
Altri motivi	6,4	4,6	8,1	7,8	0,0	5,3
Totale	100,0	100,0	100,0	100,0	100,0	100,0
Tempo necessario per la ricerca (quota % su tot. assunz. di diff.reper.)						
1-2 mesi	44,9	52,6	37,6	38,0	23,1	53,8
3 mesi	27,4	21,7	32,8	27,9	15,4	27,8
4-6 mesi	21,1	12,0	29,6	25,1	0,0	18,3
Oltre 6 mesi	6,6	13,7	0,0	8,9	61,5	0,0
Totale	100,0	100,0	100,0	100,0	100,0	100,0
Tempo medio di ricerca (mesi)	3,2	3,4	3,0	3,3	7,1	2,7
Assunzioni per cui non è richiesta esperienza (quota % sul tot. assunz.)	25,6	15,7	34,3	35,0	80,6	14,3
Assunzioni per cui è prevista ulteriore formazione (quota % sul tot. assunz.)	80,9	73,3	87,6	80,4	97,2	80,4
Modalità di formazione prevista (%)						
Corsi interni all'azienda	35,2	19,1	49,5	32,8	30,6	37,6
Corsi esterni all'azienda	5,4	2,0	8,3	7,0	0,0	4,3
Affiancamento a personale interno	40,3	52,2	29,7	40,6	66,7	38,4
Altre modalità	0,0	0,0	0,0	0,0	0,0	0,0
Totale (1)	80,9	73,3	87,6	80,4	97,2	80,4
Assunzioni per le quali è richiesta la conoscenza delle lingue (quota % sul tot.)	47,0	40,6	52,6	78,4	22,2	21,5
Assunzioni per le quali è richiesta una conoscenza informatica (quota % sul tot.)	95,1	95,2	95,1	96,9	100,0	93,3

*Valori arrotondati alle decime.

(1) La somma dei valori percentuali relativi alle singole modalità può superare il valore riportato nella colonna totale in quanto le imprese potevano indicare più di una modalità di formazione

Fonte: Unioncamere - Ministero del Lavoro, Sistema Informativo Excelsior, 2007

Tavola 16.2 - Assunzioni previste dalle imprese per il 2007 per livelli di istruzione, per classe dimensionale e grandi settori - principali caratteristiche

Provincia di Modena						
Diploma di scuola media superiore						
	Totale assunzioni 2007	Classi dimensionali		Grandi settori di attività economica		
		1-49 dipend.	50 dip. e oltre	Industria	Costruzioni	Servizi
Totale assunzioni (v.a.)*	4.430	2.670	1.760	1.690	620	2.130
Assunzioni di difficile reperimento (quota % sul totale delle assunzioni)	30,7	35,1	24,1	36,4	48,1	21,2
Motivi della difficoltà di reperimento (distribuz. %)						
Mancanza di strutture formative	25,9	25,8	26,1	32,1	6,7	30,0
Ridotta presenza figura	6,7	8,4	3,1	5,8	5,7	8,7
Mancanza necessaria qualificazione	37,9	31,0	52,9	40,9	30,0	38,9
Altri motivi	29,5	34,8	17,9	21,1	57,6	22,4
Totale	100,0	100,0	100,0	100,0	100,0	100,0
Tempo necessario per la ricerca (quota % su tot. assunz. di diff.reper.)						
1-2 mesi	38,7	24,2	70,8	53,2	3,7	42,0
3 mesi	12,3	10,7	16,0	12,0	1,3	20,0
4-6 mesi	36,5	47,9	11,3	22,2	70,4	33,6
Oltre 6 mesi	12,5	17,3	1,9	12,5	24,6	4,4
Totale	100,0	100,0	100,0	100,0	100,0	100,0
Tempo medio di ricerca (mesi)	4,7	5,8	2,3	4,3	7,2	3,5
Assunzioni per cui non è richiesta esperienza (quota % sul tot. assunz.)	28,6	29,5	27,4	28,3	32,4	27,9
Assunzioni per cui è prevista ulteriore formazione (quota % sul tot. assunz.)	86,3	81,4	93,8	85,3	85,4	87,3
Modalità di formazione prevista (%)						
Corsi interni all'azienda	18,3	6,3	36,6	15,4	6,5	24,1
Corsi esterni all'azienda	6,3	7,9	4,0	6,5	15,1	3,6
Affiancamento a personale interno	60,8	67,2	51,0	63,4	63,9	57,8
Altre modalità	0,8	0,0	2,1	0,0	0,0	1,7
Totale (1)	86,3	81,4	93,8	85,3	85,4	87,3
Assunzioni per le quali è richiesta la conoscenza delle lingue (quota % sul tot.)	18,4	17,3	20,1	26,8	2,1	16,6
Assunzioni per le quali è richiesta una conoscenza informatica (quota % sul tot.)	67,1	69,2	63,9	66,3	78,1	64,6

*Valori arrotondati alle decime.

(1) La somma dei valori percentuali relativi alle singole modalità può superare il valore riportato nella colonna totale in quanto le imprese potevano indicare più di una modalità di formazione

Fonte: Unioncamere - Ministero del Lavoro, Sistema Informativo Excelsior, 2007

Tavola 16.3 - Assunzioni previste dalle imprese per il 2007 per livelli di istruzione, per classe dimensionale e grandi settori - principali caratteristiche

Provincia di Modena						
Istruzione e formazione professionale						
	Totale assunzioni 2007	Classi dimensionali		Grandi settori di attività economica		
		1-49 dipend.	50 dip. e oltre	Industria	Costruzioni	Servizi
Totale assunzioni (v.a.)*	2.240	880	1.360	800	140	1.300
Assunzioni di difficile reperimento (quota % sul totale delle assunzioni)	44,8	55,8	37,8	44,6	82,9	40,9
Motivi della difficoltà di reperimento (distribuz. %)						
Mancanza di strutture formative	18,6	23,9	13,6	30,2	0,0	14,9
Ridotta presenza figura	4,7	9,6	0,0	5,9	3,4	4,2
Mancanza necessaria qualificazione	51,4	34,6	67,4	48,9	96,6	43,2
Altri motivi	25,3	31,9	19,0	15,1	0,0	37,7
Totale	100,0	100,0	100,0	100,0	100,0	100,0
Tempo necessario per la ricerca (quota % su tot. assunz. di diff. reper.)						
1-2 mesi	63,6	33,7	92,0	57,8	17,2	77,7
3 mesi	15,1	26,6	4,3	7,0	79,3	6,6
4-6 mesi	16,4	30,5	3,1	23,7	0,0	15,1
Oltre 6 mesi	4,8	9,2	0,6	11,5	3,4	0,6
Totale	100,0	100,0	100,0	100,0	100,0	100,0
Tempo medio di ricerca (mesi)	2,9	4,4	1,4	4,1	3,0	2,0
Assunzioni per cui non è richiesta esperienza (quota % sul tot. assunz.)	29,1	36,8	24,1	49,7	67,9	12,1
Assunzioni per cui è prevista ulteriore formazione (quota % sul tot. assunz.)	93,1	91,4	94,1	91,2	97,9	93,8
Modalità di formazione prevista (%)						
Corsi interni all'azienda	32,1	11,1	45,6	28,6	4,3	37,2
Corsi esterni all'azienda	9,8	23,5	1,0	5,5	0,0	13,6
Affiancamento a personale interno	51,2	56,9	47,5	57,0	93,6	42,9
Altre modalità	0,0	0,0	0,0	0,0	0,0	0,0
Totale (1)	93,1	91,4	94,1	91,2	97,9	93,8
Assunzioni per le quali è richiesta la conoscenza delle lingue (quota % sul tot.)	7,0	10,6	4,6	3,2	0,0	10,0
Assunzioni per le quali è richiesta una conoscenza informatica (quota % sul tot.)	23,0	25,4	21,5	33,1	0,0	19,3

*Valori arrotondati alle decime.

(1) La somma dei valori percentuali relativi alle singole modalità può superare il valore riportato nella colonna totale in quanto le imprese potevano indicare più di una modalità di formazione

Fonte: Unioncamere - Ministero del Lavoro, Sistema Informativo Excelsior, 2007

TAVOLE STATISTICHE PROVINCIALI

Sintesi dei principali risultati dell'indagine a livello provinciale e confronto con i dati degli anni precedenti

SEZIONE 1

Le assunzioni previste nel 2007: dati sintetici

SEZIONE 2

Le professioni richieste

SEZIONE 3

I livelli di istruzione e gli indirizzi di studio richiesti

SEZIONE 4

Le assunzioni previste nei settori dell'economia provinciale

SEZIONE 5

Formazione in entrata e formazione continua nelle imprese

SEZIONE 6

I collaboratori a progetto in entrata nel 2007

ALLEGATO

*Le professioni richieste nel 2007
secondo la classificazione delle professioni ISCO*

Tavola 17**Imprese che prevedono assunzioni nel 2007 per classe dimensionale e settore di attività**
(quota % sul totale)**Provincia di Modena**

	Classe dimensionale (valori %)			
	1-9	10-49	50 e oltre	Totale
TOTALE	22,6	43,6	82,7	28,8
INDUSTRIA E COSTRUZIONI	28,9	47,2	83,6	35,5
Industrie alimentari e delle bevande	27,9	32,7	93,6	32,6
Industrie tessili e dell'abbigliamento	18,2	35,7	79,6	23,2
Industrie della stampa ed editoria	15,7	36,4	64,3	24,0
Industrie del legno, carta e altri prodotti	27,7	41,7	70,0	31,7
Industrie delle macchine elettriche ed elettroniche	18,7	36,4	88,6	29,2
Fabbricazione di macchinari industriali ed elettrodomestici	25,8	56,4	83,8	43,7
Produzione metalli, leghe ed elementi metallici	29,0	41,5	85,0	34,5
Trattamento dei metalli e fabbricazione oggetti e minuteria in metallo	26,0	52,8	76,9	35,6
Industria della ceramica	31,9	42,4	84,2	47,2
Altre industrie (autoveicoli, chimica, plastica, altre lav.minerali, energia)	26,9	61,1	85,5	45,5
Costruzioni	38,7	56,8	84,8	41,0
SERVIZI	17,7	37,1	81,8	22,9
Commercio al dettaglio e all'ingrosso; riparazioni	10,8	36,1	85,0	17,1
Alberghi, ristoranti, servizi di ristorazione e servizi turistici	29,8	16,7	83,3	30,1
Trasporti, credito, assicurazioni e servizi alle imprese	29,7	41,4	78,9	36,1
Sanità, istruzione, altri servizi alle persone e studi professionali	8,2	38,1	90,3	11,1
Emilia romagna	21,6	43,4	83,6	28,3
NORD EST	21,4	44,0	83,1	28,1
ITALIA	21,2	40,4	81,8	26,5

Fonte: Unioncamere - Ministero del Lavoro, Sistema Informativo Excelsior, 2007

Tavola 18
Movimenti e tassi previsti per il 2007, per settore di attività e classe dimensionale

Provincia di Modena

	Movimenti previsti nel 2007 (valori assoluti)*			Tassi previsti nel 2007		
	Entrate	Uscite	Saldo	Entrata	Uscita	Saldo
TOTALE	12.510	11.670	840	6,8	6,3	0,5
INDUSTRIA E COSTRUZIONI	6.240	5.690	560	5,6	5,1	0,5
Industrie alimentari e delle bevande	520	490	30	6,5	6,1	0,4
Industrie tessili e dell'abbigliamento	540	710	-170	5,4	7,2	-1,8
Industrie della stampa ed editoria	100	120	-20	3,7	4,6	-0,9
Industrie del legno, carta e altri prodotti	280	250	30	5,6	4,9	0,7
Industrie delle macchine elettriche ed elettroniche	310	300	10	3,7	3,6	0,1
Fabbricazione di macchinari industriali ed elettrodomestici	1.080	790	290	5,0	3,7	1,4
Produzione metalli, leghe ed elementi metallici	210	200	10	6,0	5,7	0,3
Trattamento dei metalli e fabbricazione oggetti e minuteria in metallo	570	340	240	5,6	3,3	2,3
Industria della ceramica	570	850	-280	3,2	4,8	-1,6
Altre industrie (autoveicoli, chimica, plastica, altre lav.minerali, energia)	600	510	80	5,1	4,4	0,7
Costruzioni	1.480	1.140	340	11,1	8,6	2,6
SERVIZI	6.270	5.980	280	8,5	8,1	0,4
Commercio al dettaglio e all'ingrosso; riparazioni	1.170	1.230	-60	5,2	5,4	-0,3
Alberghi, ristoranti, servizi di ristorazione e servizi turistici	960	910	50	15,1	14,3	0,8
Trasporti, credito, assicurazioni e servizi alle imprese	3.330	3.130	200	10,2	9,6	0,6
Sanità, istruzione, altri servizi alle persone e studi professionali	820	720	100	6,7	5,9	0,8
CLASSE DIMENSIONALE						
1-9 dipendenti	4.410	3.940	470	10,0	9,0	1,1
10-49 dipendenti	2.460	2.150	310	5,0	4,4	0,6
50 dipendenti e oltre	5.640	5.580	60	6,1	6,1	0,1
Emilia romagna	79.370	71.510	7.860	7,7	6,9	0,8
NORD EST	205.090	183.810	21.280	7,6	6,8	0,8
ITALIA	839.460	756.430	83.020	7,8	7,0	0,8

Il segno (--) indica un valore statisticamente non significativo. I totali comprendono comunque i dati non esposti.

*Valori arrotondati alle decime.

Fonte: Unioncamere - Ministero del Lavoro, Sistema Informativo Excelsior, 2007

Tavola 19
Assunzioni previste dalle imprese per il 2007 per tipo di contratto, settore di attività e classe dimensionale

Provincia di Modena

	Totale assunzioni 2007 (v.a.)*	Tipo di contratto (valori %)				
		Tempo indeterminato	Tempo determinato	Apprendistato	Contratto di inserimento	Altri contratti
TOTALE	12.510	48,6	38,4	11,0	1,3	0,7
INDUSTRIA E COSTRUZIONI	6.240	42,8	44,6	11,4	0,8	0,4
Industrie alimentari e delle bevande	520	43,1	54,4	1,9	0,4	0,2
Industrie tessili e dell'abbigliamento	540	34,2	53,6	9,5	0,0	2,6
Industrie della stampa ed editoria	100	54,7	12,6	32,6	0,0	0,0
Industrie del legno, carta e altri prodotti	280	16,9	43,2	39,9	0,0	0,0
Industrie delle macchine elettriche ed elettroniche	310	47,2	23,9	28,2	0,3	0,3
Fabbricazione di macchinari industriali ed elettrodomestici	1.080	38,1	53,3	5,5	2,6	0,5
Produzione metalli, leghe ed elementi metallici	210	34,0	64,6	1,0	0,5	0,0
Trattamento dei metalli e fabbricazione oggetti e minuteria in metallo	570	40,1	44,8	15,2	0,0	0,0
Industria della ceramica	570	50,0	41,3	7,2	0,5	1,0
Altre industrie (autoveicoli, chimica, plastica, altre lav.minerali, energia)	600	56,0	36,4	5,5	2,0	0,0
Costruzioni	1.480	46,5	39,8	13,6	0,0	0,0
SERVIZI	6.270	54,4	32,2	10,5	1,9	1,0
Commercio al dettaglio e all'ingrosso; riparazioni	1.170	50,1	30,7	16,5	1,6	1,0
Alberghi, ristoranti, servizi di ristorazione e servizi turistici	960	38,5	44,6	8,8	8,2	0,0
Trasporti, credito, assicurazioni e servizi alle imprese	3.330	60,7	27,3	9,9	0,6	1,4
Sanità, istruzione, altri servizi alle persone e studi professionali	820	53,6	39,4	6,5	0,1	0,4
CLASSE DIMENSIONALE						
1-9 dipendenti	4.410	47,8	33,5	16,9	1,9	0,0
10-49 dipendenti	2.460	45,2	42,6	9,8	0,0	2,4
50 dipendenti e oltre	5.640	50,8	40,4	6,8	1,5	0,5
Emilia romagna	79.370	39,8	49,1	8,6	1,6	0,9
NORD EST	205.090	41,2	47,7	8,8	1,2	1,0
ITALIA	839.460	45,4	42,6	9,6	1,6	0,9

Il segno (--) indica un valore statisticamente non significativo. I totali comprendono comunque i dati non esposti.

*Valori arrotondati alle decine.

Fonte: Unioncamere - Ministero del Lavoro, Sistema Informativo Excelsior, 2007

Tavola 20**Assunzioni previste nel 2007 di personale stagionale, in complesso ed immigrato, per settore di attività e classe dimensionale****Provincia di Modena**

	Stagionali previsti nel 2007 (valori assoluti)*				
	1-9 dip.	10-49	50 e oltre	Totale	di cui immigrati
TOTALE	1.220	160	1.020	2.390	150
INDUSTRIA E COSTRUZIONI	150	50	640	850	130
Industrie alimentari e delle bevande	100	--	560	660	100
Industrie tessili e dell'abbigliamento	--	--	--	20	10
Industrie della stampa ed editoria	--	--	40	40	10
Industrie del legno, carta e altri prodotti	10	--	--	20	--
Industrie delle macchine elettriche ed elettroniche	--	--	--	--	--
Fabbricazione di macchinari industriali ed elettrodomestici	--	--	20	20	--
Produzione metalli, leghe ed elementi metallici	40	--	--	40	--
Trattamento dei metalli e fabbricazione oggetti e minuteria in metallo	--	30	--	30	--
Industria della ceramica	--	--	--	--	--
Altre industrie (autoveicoli, chimica, plastica, altre lav.minerali, energia)	--	10	--	10	--
Costruzioni	--	--	--	--	--
SERVIZI	1.060	110	370	1.540	20
Commercio al dettaglio e all'ingrosso; riparazioni	--	80	120	200	--
Alberghi, ristoranti, servizi di ristorazione e servizi turistici	130	20	210	360	20
Trasporti, credito, assicurazioni e servizi alle imprese	930	--	40	960	--
Sanità, istruzione, altri servizi alle persone e studi professionali	--	10	--	20	--
Emilia romagna	8.270	4.390	16.700	29.360	6.830
NORD EST	31.180	18.040	34.920	84.140	16.440
ITALIA	92.390	57.890	114.920	265.200	32.010

Il segno (--) indica un valore statisticamente non significativo. I totali comprendono comunque i dati non esposti.

*Valori arrotondati alle decine.

Fonte: Unioncamere - Ministero del Lavoro, Sistema Informativo Excelsior, 2007

Tavola 20.1
Assunzioni previste nel 2007 di personale stagionale, per durata del contratto e trimestre di utilizzo prevalente, per settore di attività e classe dimensionale

Provincia di Modena

	Stagionali previsti 2007*	di cui (valori %):						
		Per durata del contratto			Per trimestre di utilizzo prevalente			
		1-2 mesi	3-4 mesi	5-6 mesi	1° trim.	2° trim.	3° trim.	4° trim.
TOTALE	2.390	54,2	39,4	6,4	7,2	6,0	69,4	17,4
INDUSTRIA E COSTRUZIONI	850	26,8	69,4	3,8	14,6	7,6	55,1	22,8
Industrie alimentari e delle bevande	660	27,0	70,0	3,0	26,0	2,7	31,5	39,7
Industrie tessili e dell'abbigliamento	20	44,4	50,0	5,6	0,0	14,3	71,4	14,3
Industrie della stampa ed editoria	40	0,0	100,0	0,0	50,0	0,0	0,0	50,0
Industrie del legno, carta e altri prodotti	20	58,8	41,2	0,0	20,0	0,0	40,0	40,0
Industrie delle macchine elettriche ed elettroniche	--	--	--	--	--	--	--	--
Fabbricazione di macchinari industriali ed elettrodomestici	20	0,0	37,5	62,5	50,0	0,0	50,0	0,0
Produzione metalli, leghe ed elementi metallici	40	7,0	93,0	0,0	0,0	25,0	75,0	0,0
Trattamento dei metalli e fabbricazione oggetti e minuteria in metallo	30	100,0	0,0	0,0	0,0	0,0	100,0	0,0
Industria della ceramica	--	--	--	--	--	--	--	--
Altre industrie (autoveicoli, chimica, plastica, altre lav.minerali, energia)	10	0,0	100,0	0,0	0,0	0,0	100,0	0,0
Costruzioni	--	--	--	--	--	--	--	--
SERVIZI	1.540	69,2	22,9	7,9	0,6	4,6	82,3	12,6
Commercio al dettaglio e all'ingrosso; riparazioni	200	3,5	55,3	41,2	0,0	0,0	44,8	55,2
Alberghi, ristoranti, servizi di ristorazione e servizi turistici	360	36,1	56,2	7,7	0,0	0,0	100,0	0,0
Trasporti, credito, assicurazioni e servizi alle imprese	960	96,8	2,0	1,2	1,7	0,0	98,3	0,0
Sanità, istruzione, altri servizi alle persone e studi professionali	20	0,0	100,0	0,0	0,0	57,1	0,0	42,9
CLASSE DIMENSIONALE								
1-9 dipendenti	1.220	95,8	3,9	0,3	10,7	3,6	74,6	11,2
10-49 dipendenti	160	20,0	36,3	43,8	0,0	0,0	78,5	21,5
50 dipendenti e oltre	1.020	9,8	82,4	7,9	4,2	18,3	46,5	31,0
Emilia romagna	29.360	11,0	63,4	25,6	1,8	8,4	82,2	7,6
NORD EST	84.140	10,1	70,8	19,1	6,9	11,0	77,0	5,1
ITALIA	265.200	14,7	60,0	25,4	5,1	11,9	75,1	7,9

Il segno (--) indica un valore statisticamente non significativo. I totali comprendono comunque i dati non esposti.

*Valori arrotondati alle decime.

Fonte: Unioncamere - Ministero del Lavoro, Sistema Informativo Excelsior, 2007

Tavola 21

Assunzioni previste dalle imprese per il 2007 per classe di età, settore di attività e classe dimensionale

Provincia di Modena

	Totale assunzioni 2007 (v.a.)*	Classi di età (valori %)				
		Fino a 24 anni	25-29 anni	30-34 anni	35 anni e oltre	Non rilevante
TOTALE	12.510	9,6	24,2	15,9	8,8	41,5
INDUSTRIA E COSTRUZIONI	6.240	13,7	20,4	20,2	12,1	33,6
Industrie alimentari e delle bevande	520	5,5	26,5	10,1	11,3	46,6
Industrie tessili e dell'abbigliamento	540	10,1	16,1	12,1	19,1	42,6
Industrie della stampa ed editoria	100	30,5	32,6	23,2	8,4	5,3
Industrie del legno, carta e altri prodotti	280	30,2	33,8	5,0	11,9	19,1
Industrie delle macchine elettriche ed elettroniche	310	16,1	20,7	27,5	6,6	29,2
Fabbricazione di macchinari industriali ed elettrodomestici	1.080	12,7	29,4	17,0	7,7	33,2
Produzione metalli, leghe ed elementi metallici	210	11,0	18,7	29,2	18,7	22,5
Trattamento dei metalli e fabbricazione oggetti e minuteria in metallo	570	17,4	34,1	16,4	5,2	26,8
Industria della ceramica	570	9,3	22,2	23,6	11,2	33,7
Altre industrie (autoveicoli, chimica, plastica, altre lav.minerali, energia)	600	19,0	13,8	23,0	10,4	33,9
Costruzioni	1.480	12,6	6,8	27,8	17,3	35,4
SERVIZI	6.270	5,4	28,0	11,7	5,6	49,3
Commercio al dettaglio e all'ingrosso; riparazioni	1.170	7,7	33,1	17,3	6,9	34,9
Alberghi, ristoranti, servizi di ristorazione e servizi turistici	960	7,3	12,8	12,8	1,6	65,6
Trasporti, credito, assicurazioni e servizi alle imprese	3.330	3,3	35,4	11,2	5,5	44,6
Sanità, istruzione, altri servizi alle persone e studi professionali	820	8,4	8,2	4,3	8,8	70,3
CLASSE DIMENSIONALE						
1-9 dipendenti	4.410	12,4	26,2	16,4	11,0	34,0
10-49 dipendenti	2.460	13,7	19,9	19,7	12,3	34,4
50 dipendenti e oltre	5.640	5,5	24,5	14,0	5,6	50,4
Emilia romagna	79.370	10,4	25,4	14,3	8,5	41,4
NORD EST	205.090	11,4	24,7	14,3	8,6	41,1
ITALIA	839.460	11,9	25,8	14,1	9,2	38,9

Il segno (--) indica un valore statisticamente non significativo. I totali comprendono comunque i dati non esposti.

*Valori arrotondati alle decime.

Fonte: Unioncamere - Ministero del Lavoro, Sistema Informativo Excelsior, 2007

Tavola 22

Assunzioni previste dalle imprese per il 2007 considerate di difficile reperimento e motivi della difficoltà, per settore di attività e classe dimensionale

Provincia di Modena

	Assunzioni considerate di difficile reperimento		Motivi della difficoltà di reperimento (valori %)						Tempo di ricerca (mesi)
	Totale 2007 (v.a.)*	% su totale assunzioni	mancaza strutture formative	mancaza qualificaz. necessaria	Insufficienti motivazioni economiche	ridotta presenza figura	previsti turni /notti/ festivi	altri motivi	
TOTALE	4.870	39,0	3,6	22,5	25,5	37,6	7,3	3,5	3,4
INDUSTRIA E COSTRUZIONI	2.900	46,5	4,0	23,8	19,3	40,7	7,4	4,8	4,0
Industrie alimentari e delle bevande	260	48,7	0,4	23,1	10,2	40,4	25,9	0,0	2,6
Industrie tessili e dell'abbigliamento	270	51,2	2,2	15,7	16,4	48,5	15,0	2,2	4,8
Industrie della stampa ed editoria	30	34,7	45,5	18,2	0,0	12,1	24,2	0,0	5,3
Industrie del legno, carta e altri prodotti	110	39,9	10,8	31,5	25,2	32,4	0,0	0,0	2,8
Industrie delle macchine elettriche ed elettroniche	120	38,7	5,9	35,6	24,6	33,9	0,0	0,0	6,0
Fabbricazione di macchinari industriali ed elettrodomestici	440	40,4	3,0	32,6	4,4	43,7	12,9	3,4	3,8
Produzione metalli, leghe ed elementi metallici	80	38,3	8,8	28,8	30,0	22,5	8,8	1,3	4,2
Trattamento dei metalli e fabbricazione oggetti e minuteria in metallo	290	50,0	10,8	15,3	36,6	31,4	5,9	0,0	4,5
Industria della ceramica	80	13,6	2,6	41,0	30,8	14,1	11,5	0,0	2,4
Altre industrie (autoveicoli, chimica, plastica, altre lav.minerali, energia)	250	41,9	0,4	25,6	7,6	52,8	4,0	9,6	2,6
Costruzioni	980	66,5	2,1	20,6	24,6	43,2	0,0	9,5	4,3
SERVIZI	1.970	31,4	3,1	20,4	34,7	33,1	7,2	1,5	2,5
Commercio al dettaglio e all'ingrosso; riparazioni	330	27,9	4,3	19,1	17,8	57,8	0,0	0,9	2,8
Alberghi, ristoranti, servizi di ristorazione e servizi turistici	570	59,9	0,0	12,0	48,3	21,3	14,3	4,0	2,2
Trasporti, credito, assicurazioni e servizi alle imprese	750	22,7	2,7	22,3	36,2	32,4	6,0	0,5	2,3
Sanità, istruzione, altri servizi alle persone e studi professionali	320	38,8	8,5	32,5	23,7	30,6	4,7	0,0	2,9
CLASSE DIMENSIONALE									
1-9 dipendenti	2.280	51,6	3,9	21,8	26,2	35,1	7,9	5,1	4,0
10-49 dipendenti	900	36,7	8,4	31,7	28,4	22,5	8,0	1,0	4,6
50-249 dipendenti	1.700	30,1	0,8	18,3	23,2	49,0	6,2	2,5	1,8
Emilia Romagna	28.450	35,8	3,2	29,6	21,6	30,3	10,8	4,5	3,7
NORD EST	71.600	34,9	2,9	30,4	20,6	32,0	10,1	3,9	3,8
ITALIA	248.250	29,6	3,1	32,2	24,6	26,8	9,8	3,6	4,1

Il segno (--) indica un valore statisticamente non significativo. I totali comprendono comunque i dati non esposti.

*Valori arrotondati alle decine.

Fonte: Unioncamere - Ministero del Lavoro, Sistema Informativo Excelsior, 2007

Tavola 23

Assunzioni previste dalle imprese per il 2007 di personale con e senza esperienza specifica per settore di attività e classe dimensionale

Provincia di Modena

	Totale assunzioni 2007 (v.a.)*	di cui con specifica esperienza (quota % sul totale)			di cui senza specifica esperienza (quota % sul totale)		
		professionale	nello stesso settore	Totale	generica esperienza di lavoro	senza esperienza	Totale
TOTALE	12.510	23,7	25,9	49,6	12,9	37,5	50,4
INDUSTRIA E COSTRUZIONI	6.240	26,5	30,6	57,1	15,9	27,0	42,9
Industrie alimentari e delle bevande	520	14,5	22,3	36,8	20,6	42,6	63,2
Industrie tessili e dell'abbigliamento	540	40,2	26,4	66,5	14,6	18,9	33,5
Industrie della stampa ed editoria	100	24,2	8,4	32,6	25,3	42,1	67,4
Industrie del legno, carta e altri prodotti	280	7,6	14,0	21,6	30,9	47,5	78,4
Industrie delle macchine elettriche ed elettroniche	310	21,3	29,5	50,8	9,2	40,0	49,2
Fabbricazione di macchinari industriali ed elettrodomestici	1.080	22,8	46,1	68,9	18,4	12,7	31,1
Produzione metalli, leghe ed elementi metallici	210	21,1	28,2	49,3	15,3	35,4	50,7
Trattamento dei metalli e fabbricazione oggetti e minuteria in metallo	570	22,5	38,9	61,3	7,7	31,0	38,7
Industria della ceramica	570	24,3	37,8	62,1	9,1	28,8	37,9
Altre industrie (autoveicoli, chimica, plastica, altre lav.minerali, energia)	600	29,7	20,0	49,7	18,6	31,7	50,3
Costruzioni	1.480	35,3	27,2	62,5	15,5	22,0	37,5
SERVIZI	6.270	20,8	21,2	42,0	10,0	48,0	58,0
Commercio al dettaglio e all'ingrosso; riparazioni	1.170	13,5	23,6	37,1	16,5	46,4	62,9
Alberghi, ristoranti, servizi di ristorazione e servizi turistici	960	27,3	34,0	61,3	9,2	29,5	38,7
Trasporti, credito, assicurazioni e servizi alle imprese	3.330	11,8	18,1	29,9	10,0	60,1	70,1
Sanità, istruzione, altri servizi alle persone e studi professionali	820	60,2	15,5	75,8	2,0	22,3	24,2
CLASSE DIMENSIONALE							
1-9 dipendenti	4.410	26,9	21,1	48,0	11,8	40,2	52,0
10-49 dipendenti	2.460	23,1	30,9	54,1	13,8	32,2	45,9
50 dipendenti e oltre	5.640	21,4	27,5	48,8	13,5	37,7	51,2
Emilia romagna	79.370	19,2	30,9	50,1	14,4	35,4	49,9
NORD EST	205.090	20,9	32,6	53,5	14,4	32,1	46,5
ITALIA	839.460	21,8	32,5	54,3	13,5	32,2	45,7

Il segno (--) indica un valore statisticamente non significativo. I totali comprendono comunque i dati non esposti.

*Valori arrotondati alle decime.

Fonte: Unioncamere - Ministero del Lavoro, Sistema Informativo Excelsior, 2007

Tavola 24
Assunzioni previste dalle imprese per il 2007 di personale immigrato,
per settore di attività e classe dimensionale

Provincia di Modena

	Totale assunzioni di personale immigrato 2007				di cui su valore minimo: (valori %)		
	Minimo (v.a.)*	% su tot. assunzioni	Massimo (v.a.)*	% su tot. assunzioni	con necessità formazione	fino a 29 anni	senza esperienza specificata
TOTALE	3.120	25,0	4.670	37,3	83,3	27,6	57,6
INDUSTRIA E COSTRUZIONI	1.680	26,9	2.030	32,6	80,5	27,3	56,5
Industrie alimentari e delle bevande	170	32,3	220	41,6	75,1	33,1	69,8
Industrie tessili e dell'abbigliamento	200	36,6	200	36,8	95,9	1,0	40,3
Industrie della stampa ed editoria	10	12,6	10	12,6	100,0	100,0	100,0
Industrie del legno, carta e altri prodotti	100	36,0	100	36,7	50,0	77,0	95,0
Industrie delle macchine elettriche ed elettroniche	40	13,4	80	27,2	87,8	14,6	97,6
Fabbricazione di macchinari industriali ed elettrodomestici	170	16,0	260	24,4	98,8	45,7	48,6
Produzione metalli, leghe ed elementi metallici	100	46,4	100	49,3	75,3	24,7	55,7
Trattamento dei metalli e fabbricazione oggetti e minuteria in metallo	310	54,5	360	62,5	90,4	51,8	43,8
Industria della ceramica	90	15,0	100	16,6	95,3	10,5	45,3
Altre industrie (autoveicoli, chimica, plastica, altre lav.minerali, energia)	90	14,6	160	27,2	92,0	26,4	78,2
Costruzioni	400	27,3	440	29,7	61,5	1,7	55,1
SERVIZI	1.450	23,1	2.640	42,1	86,6	28,1	58,8
Commercio al dettaglio e all'ingrosso; riparazioni	140	12,1	230	19,5	97,9	21,3	82,3
Alberghi, ristoranti, servizi di ristorazione e servizi turistici	300	31,2	500	52,6	76,5	13,4	42,3
Trasporti, credito, assicurazioni e servizi alle imprese	760	22,8	1.420	42,7	86,2	44,1	76,8
Sanità, istruzione, altri servizi alle persone e studi professionali	250	30,2	480	59,2	93,5	0,4	9,7
CLASSE DIMENSIONALE							
1-9 dipendenti	1.470	33,4	1.520	34,4	78,3	34,8	58,5
10-49 dipendenti	550	22,4	630	25,5	85,6	25,6	52,2
50 dipendenti e oltre	1.100	19,5	2.520	44,7	88,9	19,1	59,0
Emilia Romagna	17.380	21,9	26.060	32,8	74,5	31,7	55,2
NORD EST	46.240	22,5	68.080	33,2	75,8	30,8	50,5
ITALIA	159.600	19,0	227.570	27,1	75,7	32,7	50,2

Il segno (--) indica un valore statisticamente non significativo. I totali comprendono comunque i dati non esposti.

*Valori arrotondati alle decime.

Fonte: Unioncamere - Ministero del Lavoro, Sistema Informativo Excelsior, 2007

Tavola 25**Assunzioni "part time" previste dalle imprese per il 2007 per settore di attività e classe dimensionale****Provincia di Modena**

	Totale assunzioni "part time" 2007		di cui: (valori %)		
	Valore assoluto*	% su totale assunzioni	in imprese con meno di 50 dip.	fino a 29 anni	senza esperienza specificata
TOTALE	1.530	12,2	44,8	18,4	56,8
INDUSTRIA E COSTRUZIONI	300	4,8	89,3	14,7	49,2
Industrie alimentari e delle bevande	30	5,7	86,7	10,0	90,0
Industrie tessili e dell'abbigliamento	20	4,1	86,4	31,8	4,5
Industrie della stampa ed editoria	--	--	--	--	--
Industrie del legno, carta e altri prodotti	20	5,4	100,0	100,0	100,0
Industrie delle macchine elettriche ed elettroniche	--	--	--	--	--
Fabbricazione di macchinari industriali ed elettrodomestici	30	3,0	87,5	9,4	21,9
Produzione metalli, leghe ed elementi metallici	--	--	--	--	--
Trattamento dei metalli e fabbricazione oggetti e minuteria in metallo	--	--	--	--	--
Industria della ceramica	--	--	--	--	--
Altre industrie (autoveicoli, chimica, plastica, altre lav.minerali, energia)	30	4,4	65,4	0,0	38,5
Costruzioni	150	10,3	100,0	0,0	49,3
SERVIZI	1.230	19,6	34,0	19,3	58,7
Commercio al dettaglio e all'ingrosso; riparazioni	320	27,3	58,2	26,7	93,4
Alberghi, ristoranti, servizi di ristorazione e servizi turistici	450	47,2	39,2	13,7	23,1
Trasporti, credito, assicurazioni e servizi alle imprese	320	9,7	5,6	27,2	88,2
Sanità, istruzione, altri servizi alle persone e studi professionali	140	17,0	27,3	2,2	25,9
CLASSE DIMENSIONALE					
1-9 dipendenti	580	13,1	-	23,1	59,5
10-49 dipendenti	110	4,4	-	16,5	36,7
50 dipendenti e oltre	850	15,0	-	15,5	57,5
Emilia romagna	12.030	15,2	52,7	25,1	60,1
NORD EST	29.280	14,3	56,8	25,2	57,9
ITALIA	126.070	15,0	60,3	33,0	55,0

Il segno (--) indica un valore statisticamente non significativo. I totali comprendono comunque i dati non esposti.

*Valori arrotondati alle decime.

Fonte: Unioncamere - Ministero del Lavoro, Sistema Informativo Excelsior, 2007

Tavola 26

Assunzioni previste dalle imprese per il 2007 e segnalazioni del genere ritenuto più adatto allo svolgimento della professione, per settore di attività e classe dimensionale

Provincia di Modena

	Totale assunzioni 2007 (v.a.)*	di cui (% su totale assunzioni):			di cui (% assunz. fino 29 anni):		
		Uomini	Donne	Ugualmente adatti	Uomini	Donne	Ugualmente adatti
TOTALE	12.510	44,5	19,1	36,4	44,7	17,7	37,6
INDUSTRIA E COSTRUZIONI	6.240	57,2	15,8	27,0	56,5	12,0	31,5
Industrie alimentari e delle bevande	520	42,4	9,0	48,7	69,0	7,1	23,8
Industrie tessili e dell'abbigliamento	540	21,1	58,7	20,2	30,0	33,6	36,4
Industrie della stampa ed editoria	100	41,1	25,3	33,7	40,0	18,3	41,7
Industrie del legno, carta e altri prodotti	280	49,3	19,4	31,3	64,0	12,4	23,6
Industrie delle macchine elettriche ed elettroniche	310	29,8	21,3	48,9	37,5	26,8	35,7
Fabbricazione di macchinari industriali ed elettrodomestici	1.080	67,3	5,1	27,6	67,2	5,3	27,5
Produzione metalli, leghe ed elementi metallici	210	88,5	1,9	9,6	79,0	4,8	16,1
Trattamento dei metalli e fabbricazione oggetti e minuteria in metallo	570	72,3	0,3	27,4	64,9	0,0	35,1
Industria della ceramica	570	44,2	20,3	35,5	27,8	11,1	61,1
Altre industrie (autoveicoli, chimica, plastica, altre lav.minerali,energia)	600	44,0	12,1	44,0	36,4	9,7	53,8
Costruzioni	1.480	76,4	16,0	7,7	69,6	23,4	7,0
SERVIZI	6.270	31,9	22,3	45,9	32,8	23,5	43,8
Commercio al dettaglio e all'ingrosso; riparazioni	1.170	34,8	17,5	47,6	28,2	22,1	49,8
Alberghi, ristoranti, servizi di ristorazione e servizi turistici	960	8,4	54,9	36,7	20,3	42,2	37,5
Trasporti, credito, assicurazioni e servizi alle imprese	3.330	37,6	15,8	46,6	37,9	20,7	41,4
Sanità, istruzione, altri servizi alle persone e studi professionali	820	31,6	17,4	51,0	17,6	28,7	53,7
CLASSE DIMENSIONALE							
1-9 dipendenti	4.410	48,0	25,9	26,2	46,7	24,1	29,2
10-49 dipendenti	2.460	56,3	17,9	25,8	59,1	13,9	27,0
50 dipendenti e oltre	5.640	36,6	14,3	49,1	35,8	13,0	51,2
Emilia romagna	79.370	35,5	22,5	42,0	35,5	20,6	43,8
NORD EST	205.090	38,7	20,7	40,6	38,7	20,2	41,1
ITALIA	839.460	42,3	18,2	39,5	40,8	18,0	41,2

Il segno (--) indica un valore statisticamente non significativo. I totali comprendono comunque i dati non esposti.

*Valori arrotondati alle decine.

Fonte: Unioncamere - Ministero del Lavoro, Sistema Informativo Excelsior, 2007

Tavola 27

Assunzioni previste dalle imprese per il 2007 per grandi gruppi professionali (secondo la classificazione ISTAT), per settore di attività e classe dimensionale

Provincia di Modena

	Totale assunzioni 2007 (v.a.)*	di cui: (valori %)							
		Dirigenti	Profess. intellett. e scientif.	Professioni tecniche	Impiegati	Profess. commerc. e servizi	Operai specializzati	Conducenti impianti e macchine	Professioni non qualificate
TOTALE	12.510	0,2	4,4	18,8	12,9	16,1	17,7	17,9	12,0
INDUSTRIA E COSTRUZIONI	6.240	0,2	5,4	17,2	7,9	1,0	33,5	27,9	6,8
Industrie alimentari e delle bevande	520	0,0	1,1	13,0	2,7	5,3	12,8	47,1	17,9
Industrie tessili e dell'abbigliamento	540	0,0	2,2	11,6	10,3	2,2	30,5	32,0	11,2
Industrie della stampa ed editoria	100	0,0	3,2	27,4	6,3	1,1	42,1	20,0	0,0
Industrie del legno, carta e altri prodotti	280	0,0	1,4	13,3	4,7	0,4	34,2	26,3	19,8
Industrie delle macchine elettriche ed elettroniche	310	0,7	15,4	13,1	6,6	0,0	30,2	17,7	16,4
Fabbricazione di macchinari industriali ed elettrodomestici	1.080	0,6	13,3	19,2	7,2	1,9	37,5	18,9	1,4
Produzione metalli, leghe ed elementi metallici	210	0,0	2,9	5,3	13,4	0,5	55,0	22,0	1,0
Trattamento dei metalli e fabbricazione oggetti e minuteria in metallo	570	0,0	8,2	7,1	7,3	0,0	31,5	43,2	2,6
Industria della ceramica	570	0,7	1,0	29,5	4,5	0,0	15,6	46,0	2,6
Altre industrie (autoveicoli, chimica, plastica, altre lav.minerali, energia)	600	0,2	7,4	28,5	6,9	0,2	14,4	41,3	1,2
Costruzioni	1.480	0,0	1,5	16,6	11,6	0,0	51,4	11,5	7,4
SERVIZI	6.270	0,1	3,3	20,4	17,8	31,2	2,0	7,9	17,3
Commercio al dettaglio e all'ingrosso; riparazioni	1.170	0,1	5,1	13,0	20,0	47,0	8,6	3,7	2,6
Alberghi, ristoranti, servizi di ristorazione e servizi turistici	960	0,0	0,0	5,1	8,3	85,5	0,0	0,0	1,2
Trasporti, credito, assicurazioni e servizi alle imprese	3.330	0,2	3,1	27,7	22,6	2,6	0,7	13,0	30,2
Sanità, istruzione, altri servizi alle persone e studi professionali	820	0,1	5,6	18,8	6,2	61,7	0,5	2,6	4,4
CLASSE DIMENSIONALE									
1-9 dipendenti	4.410	0,0	3,2	17,6	14,8	15,6	23,7	20,3	4,8
10-49 dipendenti	2.460	0,0	5,5	20,6	10,9	6,0	24,9	25,6	6,5
50 dipendenti e oltre	5.640	0,3	4,8	19,0	12,2	21,0	10,0	12,6	20,1
Emilia Romagna	79.370	0,2	4,2	16,4	11,1	24,4	15,3	14,7	13,6
NORD EST	205.090	0,2	3,7	14,7	10,4	25,4	18,1	14,5	13,1
ITALIA	839.460	0,2	4,1	13,8	11,2	23,7	19,6	13,7	13,8

Il segno (--) indica un valore statisticamente non significativo. I totali comprendono comunque i dati non esposti.

*Valori arrotondati alle decine.

Fonte: Unioncamere - Ministero del Lavoro, Sistema Informativo Excelsior, 2007

Tavola 28

Assunzioni previste dalle imprese per il 2007 per settore di attività e classe dimensionale, secondo il titolo di studio esplicitamente segnalato dalle imprese e secondo il livello formativo equivalente

Provincia di Modena

	Totale assunzioni 2007 (v.a.)*	Livello di istruzione segnalato (%)			Livello formativo equivalente (%)		
		universitario	secondario e post second.	qualifica professionale	universitario	secondario e post second.	qualifica professionale
TOTALE	12.510	9,2	35,4	17,9	10,9	37,8	28,8
INDUSTRIA E COSTRUZIONI	6.240	8,8	37,0	15,1	9,6	42,3	28,1
Industrie alimentari e delle bevande	520	6,5	33,2	8,2	6,5	33,6	28,1
Industrie tessili e dell'abbigliamento	540	1,3	39,6	4,1	2,1	43,0	32,7
Industrie della stampa ed editoria	100	6,3	44,2	7,4	7,4	43,2	13,7
Industrie del legno, carta e altri prodotti	280	1,1	38,1	11,5	1,1	39,6	12,9
Industrie delle macchine elettriche ed elettroniche	310	13,1	44,9	22,6	13,1	45,9	25,6
Fabbricazione di macchinari industriali ed elettrodomestici	1.080	18,4	27,6	29,1	19,6	39,1	27,7
Produzione metalli, leghe ed elementi metallici	210	3,3	25,8	15,8	3,3	28,2	42,1
Trattamento dei metalli e fabbricazione oggetti e minuteria in metallo	570	5,4	34,3	28,9	7,0	45,6	38,2
Industria della ceramica	570	10,8	38,8	10,5	11,5	41,8	31,3
Altre industrie (autoveicoli, chimica, plastica, altre lav.minerali, energia)	600	21,3	41,9	9,6	22,1	43,5	12,8
Costruzioni	1.480	2,4	41,8	9,5	3,3	47,4	29,9
SERVIZI	6.270	9,6	33,9	20,7	12,2	33,5	29,5
Commercio al dettaglio e all'ingrosso; riparazioni	1.170	7,6	46,8	16,1	12,2	43,2	23,9
Alberghi, ristoranti, servizi di ristorazione e servizi turistici	960	0,1	17,2	22,3	4,3	21,2	56,3
Trasporti, credito, assicurazioni e servizi alle imprese	3.330	12,1	37,5	12,7	13,7	36,3	17,1
Sanità, istruzione, altri servizi alle persone e studi professionali	820	13,2	20,6	57,9	14,9	22,2	57,0
CLASSE DIMENSIONALE							
1-9 dipendenti	4.410	6,1	41,8	10,4	8,4	44,2	22,9
10-49 dipendenti	2.460	11,1	33,6	17,0	13,8	35,8	30,8
50 dipendenti e oltre	5.640	10,9	31,3	24,2	11,5	33,8	32,5
Emilia Romagna	79.370	9,3	35,2	18,9	11,0	36,6	31,0
NORD EST	205.090	8,0	34,6	19,1	9,9	36,8	32,7
ITALIA	839.460	9,0	34,9	17,5	10,4	37,2	33,1

Il segno (--) indica un valore statisticamente non significativo. I totali comprendono comunque i dati non esposti.

*Valori arrotondati alle decine.

Fonte: Unioncamere - Ministero del Lavoro, Sistema Informativo Excelsior, 2007

TAVOLE STATISTICHE PROVINCIALI

Sintesi dei principali risultati dell'indagine a livello provinciale e confronto con i dati degli anni precedenti

SEZIONE 1

Le assunzioni previste nel 2007: dati sintetici

SEZIONE 2

Le professioni richieste

SEZIONE 3

I livelli di istruzione e gli indirizzi di studio richiesti

SEZIONE 4

Le assunzioni previste nei settori dell'economia provinciale

SEZIONE 5

Formazione in entrata e formazione continua nelle imprese

SEZIONE 6

I collaboratori a progetto in entrata nel 2007

ALLEGATO

Le professioni richieste nel 2007 secondo la classificazione delle professioni ISCO

Tavola 29

Imprese che, internamente o esternamente, hanno effettuato nel 2006 corsi di formazione per il personale, per classe dimensionale e settore di attività (quota % sul totale)

Provincia di Modena

	Classe dimensionale			
	1-9 dip.	10-49	50 e oltre	Totale
TOTALE	17,5	34,1	52,3	21,8
INDUSTRIA E COSTRUZIONI	10,5	27,4	51,0	16,1
Industrie alimentari e delle bevande	24,6	31,7	57,4	27,5
Industrie tessili e dell'abbigliamento	1,3	8,6	40,8	3,8
Industrie della stampa ed editoria	12,0	16,7	57,1	15,9
Industrie del legno, carta e altri prodotti	15,1	25,2	40,0	17,9
Industrie delle macchine elettriche ed elettroniche	20,7	37,1	48,6	27,8
Fabbricazione di macchinari industriali ed elettrodomestici	14,3	49,1	63,6	32,6
Produzione metalli, leghe ed elementi metallici	5,2	36,6	50,0	14,2
Trattamento dei metalli e fabbricazione oggetti e minuteria in metallo	17,4	21,4	38,5	19,1
Industria della ceramica	10,4	5,3	39,5	14,8
Altre industrie (autoveicoli, chimica, plastica, altre lav.minerali, energia)	16,8	27,8	50,7	24,9
Costruzioni	6,9	36,7	63,6	10,5
SERVIZI	23,0	46,2	53,6	26,9
Commercio al dettaglio e all'ingrosso; riparazioni	15,4	46,1	50,3	20,6
Alberghi, ristoranti, servizi di ristorazione e servizi turistici	2,2	38,9	66,7	5,3
Trasporti, credito, assicurazioni e servizi alle imprese	38,9	47,3	51,9	41,3
Sanità, istruzione, altri servizi alle persone e studi professionali	29,5	47,0	77,4	31,2
Emilia romagna	18,5	31,2	57,0	22,6
NORD EST	20,1	30,8	56,0	23,6
ITALIA	16,6	27,5	54,4	19,8

Fonte: Unioncamere - Ministero del Lavoro, Sistema Informativo Excelsior, 2007

Tavola 30

Dipendenti che nel 2006 hanno partecipato a corsi di formazione effettuati dalla propria impresa, per classe dimensionale, settore di attività e livello di inquadramento (quota % sul totale dipendenti al 31 12 2006)

Provincia di Modena

	Classe dimensionale			
	1-9 dip.	10-49	50 e oltre	Totale
TOTALE	13,8	13,8	28,9	21,3
INDUSTRIA E COSTRUZIONI	6,9	9,3	22,5	15,4
Industrie alimentari e delle bevande	14,9	36,2	22,7	23,7
Industrie tessili e dell'abbigliamento	0,4	1,6	13,3	3,5
Industrie della stampa ed editoria	9,9	4,7	35,0	15,8
Industrie del legno, carta e altri prodotti	9,1	6,8	18,7	11,1
Industrie delle macchine elettriche ed elettroniche	17,2	17,8	41,1	30,8
Fabbricazione di macchinari industriali ed elettrodomestici	12,6	8,8	19,3	16,1
Produzione metalli, leghe ed elementi metallici	2,7	11,4	9,8	8,3
Trattamento dei metalli e fabbricazione oggetti e minuteria in metallo	7,3	6,8	12,4	8,1
Industria della ceramica	7,1	1,1	12,3	10,2
Altre industrie (autoveicoli, chimica, plastica, altre lav.minerali, energia)	7,0	6,7	38,8	27,5
Costruzioni	5,2	14,6	34,0	13,7
SERVIZI	20,9	23,9	38,4	30,3
Commercio al dettaglio e all'ingrosso; riparazioni	15,6	19,5	27,0	20,9
Alberghi, ristoranti, servizi di ristorazione e servizi turistici	5,1	27,0	30,3	18,2
Trasporti, credito, assicurazioni e servizi alle imprese	29,9	28,4	40,8	36,5
Sanità, istruzione, altri servizi alle persone e studi professionali	28,9	23,4	50,5	37,3
Emilia romagna	12,6	13,4	30,4	21,6
NORD EST	14,1	13,3	30,1	21,4
ITALIA	12,2	12,1	31,4	21,2

Fonte: Unioncamere - Ministero del Lavoro, Sistema Informativo Excelsior, 2007

Tavola 31
Incidenza delle imprese che hanno ospitato personale in tirocinio/stage nel corso del 2006 per settore di attività e classe dimensionale (quota % sul totale)

Provincia di Modena

	Classe dimensionale			
	1-9 dip.	10-49	50 e oltre	Totale
TOTALE	7,5	19,0	49,6	11,4
INDUSTRIA E COSTRUZIONI	7,1	18,0	52,0	11,7
Industrie alimentari e delle bevande	9,5	14,9	48,9	12,6
Industrie tessili e dell'abbigliamento	3,9	11,3	44,9	6,5
Industrie della stampa ed editoria	9,6	16,7	35,7	13,0
Industrie del legno, carta e altri prodotti	4,3	10,4	35,0	6,4
Industrie delle macchine elettriche ed elettroniche	24,8	30,8	88,6	31,4
Fabbricazione di macchinari industriali ed elettrodomestici	9,4	20,9	68,7	20,7
Produzione metalli, leghe ed elementi metallici	7,7	17,1	35,0	11,1
Trattamento dei metalli e fabbricazione oggetti e minuteria in metallo	3,0	22,7	38,5	10,0
Industria della ceramica	12,5	21,2	47,4	23,3
Altre industrie (autoveicoli, chimica, plastica, altre lav.minerali, energia)	5,6	9,0	46,4	12,5
Costruzioni	6,9	18,1	39,4	8,4
SERVIZI	7,8	20,8	47,2	11,1
Commercio al dettaglio e all'ingrosso; riparazioni	7,7	19,6	42,8	10,7
Alberghi, ristoranti, servizi di ristorazione e servizi turistici	10,6	34,7	70,8	13,0
Trasporti, credito, assicurazioni e servizi alle imprese	7,4	15,7	47,1	12,4
Sanità, istruzione, altri servizi alle persone e studi professionali	7,0	32,8	54,8	9,2
Emilia romagna	10,1	21,3	48,6	13,9
NORD EST	10,3	20,5	47,5	13,8
ITALIA	8,0	16,3	44,6	10,8

Fonte: Unioncamere - Ministero del Lavoro, Sistema Informativo Excelsior, 2007

TAVOLE STATISTICHE PROVINCIALI

Sintesi dei principali risultati dell'indagine a livello provinciale e confronto con i dati degli anni precedenti

SEZIONE 1

Le assunzioni previste nel 2007: dati sintetici

SEZIONE 2

Le professioni richieste

SEZIONE 3

I livelli di istruzione e gli indirizzi di studio richiesti

SEZIONE 4

Le assunzioni previste nei settori dell'economia provinciale

SEZIONE 5

Formazione in entrata e formazione continua nelle imprese

SEZIONE 6

I collaboratori a progetto in entrata nel 2007

ALLEGATO

*Le professioni richieste nel 2007
secondo la classificazione delle professioni ISCO*

Tavola 32

Imprese che nel 2007 utilizzeranno collaboratori a progetto (quota % sul totale), numero collaboratori e livello di istruzione, per settore di attività e classe dimensionale

Provincia di Modena

	% Imprese che utilizzeranno collaboratori nel 2007	Contratti di collaboratori*			
		in essere al 2006	previsti al 2007		
			Totale	Amministratori di società	Collabor. in senso stretto
TOTALE	9,9	3.750	2.620	420	2.200
INDUSTRIA E COSTRUZIONI	8,6	1.520	1.050	290	750
Industrie alimentari e delle bevande	7,9	150	80	--	60
Industrie tessili e dell'abbigliamento	7,7	140	130	40	90
Industrie della stampa ed editoria	15,9	90	50	--	30
Industrie del legno, carta e altri prodotti	10,2	80	70	--	50
Industrie delle macchine elettriche ed elettroniche	8,3	80	50	--	50
Fabbricazione di macchinari industriali ed elettrodomestici	14,6	290	180	30	150
Produzione metalli, leghe ed elementi metallici	9,5	70	40	--	30
Trattamento dei metalli e fabbricazione oggetti e minuteria in metallo	4,9	100	60	--	50
Industria della ceramica	9,9	120	50	--	40
Altre industrie (autoveicoli, chimica, plastica, altre lav.minerali, energia)	10,8	180	110	--	100
Costruzioni	7,0	230	220	120	100
SERVIZI	11,1	2.230	1.580	120	1.450
Commercio al dettaglio e all'ingrosso; riparazioni	11,5	620	480	70	410
Alberghi, ristoranti, servizi di ristorazione e servizi turistici	--	--	--	--	--
Trasporti, credito, assicurazioni e servizi alle imprese	17,0	1.080	660	40	630
Sanità, istruzione, altri servizi alle persone e studi professionali	8,6	490	410	--	400
CLASSE DIMENSIONALE					
1-9 dipendenti	7,8	1.990	1.510	320	1.190
10-49 dipendenti	13,4	1.050	690	80	610
50 dipendenti e oltre	33,0	710	420	--	410
Emilia romagna	8,6	24.810	17.120	2.420	14.700
NORD EST	7,8	57.330	40.020	6.880	33.140
ITALIA	6,7	260.770	174.280	22.510	151.770

Il segno (--) indica un valore statisticamente non significativo. I totali comprendono comunque i dati non esposti.

*Valori arrotondati alle decine.

Fonte: Unioncamere - Ministero del Lavoro, Sistema Informativo Excelsior, 2007

Tavola 33

Utilizzo previsto nel 2007 di collaboratori a progetto in senso stretto, per grandi gruppi professionali (secondo la classificazione ISTAT), settore di attività e classe dimensionale

Provincia di Modena

	Collaboratori previsti nel 2007 (v.a.)*	di cui: (valori %)							
		Dirigenti	Profess. intellett. e scientif.	Professioni tecniche	Impiegati	Profess. commerc. e servizi	Operai specializzati	Conducenti impianti e macchine	Professioni non qualificate
TOTALE	2.200	4,2	23,1	42,9	12,3	5,4	5,4	6,4	0,3
INDUSTRIA E COSTRUZIONI	750	0,8	22,2	59,0	5,6	0,9	8,0	3,5	0,0
Industrie alimentari e delle bevande	60	0,0	5,0	63,3	0,0	6,7	20,0	5,0	0,0
Industrie tessili e dell'abbigliamento	90	0,0	41,9	53,5	0,0	2,3	2,3	0,0	0,0
Industrie della stampa ed editoria	30	0,0	0,0	34,4	50,0	0,0	12,5	3,1	0,0
Industrie del legno, carta e altri prodotti	50	2,0	11,8	49,0	19,6	0,0	11,8	5,9	0,0
Industrie delle macchine elettriche ed elettroniche	50	0,0	38,9	53,7	0,0	0,0	7,4	0,0	0,0
Fabbricazione di macchinari industriali ed elettrodomestici	150	2,0	17,9	64,9	4,6	0,0	5,3	5,3	0,0
Produzione metalli, leghe ed elementi metallici	30	0,0	20,0	60,0	0,0	0,0	3,3	16,7	0,0
Trattamento dei metalli e fabbricazione oggetti e minuteria in metallo	50	0,0	5,7	77,4	1,9	0,0	7,5	7,5	0,0
Industria della ceramica	40	0,0	11,4	43,2	6,8	0,0	34,1	4,5	0,0
Altre industrie (autoveicoli, chimica, plastica, altre lav.minerali, energia)	100	2,1	61,1	27,4	5,3	1,1	3,2	0,0	0,0
Costruzioni	100	0,0	2,1	96,9	0,0	0,0	1,0	0,0	0,0
SERVIZI	1.450	6,0	23,6	34,6	15,8	7,6	4,1	7,9	0,5
Commercio al dettaglio e all'ingrosso; riparazioni	410	0,0	30,1	6,6	44,4	8,5	4,9	5,6	0,0
Alberghi, ristoranti, servizi di ristorazione e servizi turistici	--	--	--	--	--	--	--	--	--
Trasporti, credito, assicurazioni e servizi alle imprese	630	13,9	11,8	49,7	2,2	1,8	4,9	14,6	1,1
Sanità, istruzione, altri servizi alle persone e studi professionali	400	0,0	35,9	40,1	7,7	14,2	2,0	0,0	0,0
CLASSE DIMENSIONALE									
1-9 dipendenti	1.190	7,3	20,4	37,9	19,7	4,0	3,4	7,3	0,0
10-49 dipendenti	610	0,3	20,9	51,2	2,3	6,1	11,5	6,7	1,0
50 dipendenti e oltre	410	1,0	34,1	45,1	5,6	8,3	2,2	3,4	0,2
Emilia romagna	14.700	1,4	23,6	47,4	11,8	4,9	6,0	3,4	1,5
NORD EST	33.140	1,1	22,5	47,4	11,9	6,3	5,5	2,8	2,5
ITALIA	151.770	1,1	22,8	44,1	15,6	7,4	4,1	2,6	2,3

Il segno (--) indica un valore statisticamente non significativo. I totali comprendono comunque i dati non esposti.

*Valori arrotondati alle decime.

Fonte: Unioncamere - Ministero del Lavoro, Sistema Informativo Excelsior, 2007

Tavola 34

Utilizzo previsto nel 2007 di collaboratori a progetto in senso stretto per grandi gruppi professionali (secondo la classificazione ISTAT), professioni più richieste di ciascun gruppo e principali caratteristiche

Provincia di Modena

	Collaboratori previsti nel 2007 (v.a.)*	Genere ritenuto più adatto per la professione (quote %)			Classe di età (quote %)					
		Uomini	Donne	Indifferente	Fino a 29 anni	30-34 anni	35-44 anni	Oltre 44 anni		Età non rilevante
								Totale	Ex-dip.(1)	
TOTALE	2.200	39,1	24,6	36,3	23,5	12,6	10,7	37,1	13,9	16,2
1. Dirigenti	90	100,0	0,0	0,0	0,0	0,0	0,0	98,9	2,2	1,1
120 Direttori generali di grandi aziende private	90	100,0	0,0	0,0	0,0	0,0	0,0	100,0	0,0	0,0
Altre professioni	--	--	--	--	--	--	--	--	--	--
2. Professioni intellettuali, scientifiche e di elevata specializzazione	510	38,9	17,3	43,8	30,1	23,2	9,0	25,0	12,2	12,8
251 Specialisti delle scienze gestionali, commerciali e bancarie	180	87,0	1,1	12,0	29,9	23,9	2,2	38,6	28,3	5,4
265 Altri specialisti dell'educazione e della formazione	90	4,3	42,4	53,3	40,2	29,3	0,0	23,9	6,5	6,5
211 Specialisti in scienze matematiche, fisiche e naturali	90	17,0	0,0	83,0	22,7	9,1	40,9	6,8	1,1	20,5
221 Ingegneri e professioni assimilate	70	23,0	9,5	67,6	55,4	0,0	4,1	25,7	2,7	14,9
Altre professioni	70	2,8	56,3	40,8	0,0	54,9	4,2	12,7	1,4	28,2
3. Professioni tecniche	950	36,4	20,7	42,9	22,9	11,8	9,5	38,2	11,2	17,5
333 Tecnici dei rapporti con i mercati	390	48,2	20,4	31,4	20,6	22,4	10,6	34,3	11,3	12,1
311 Tecnici delle scienze quantitative, fisiche e chimiche	180	11,0	0,5	88,5	24,2	0,5	3,8	71,4	2,7	0,0
312 Tecnici delle scienze ingegneristiche	100	81,8	1,0	17,2	35,4	1,0	7,1	45,5	27,3	11,1
342 Insegnanti	80	10,3	25,6	64,1	55,1	6,4	9,0	0,0	0,0	29,5
331 Tecnici dell'amministrazione e dell'organizzazione	70	27,7	27,7	44,6	7,7	1,5	0,0	58,5	38,5	32,3
Altre professioni	130	22,4	57,5	20,1	7,5	12,7	20,9	11,2	3,7	47,8
4. Impiegati	270	8,5	54,6	36,9	48,7	4,1	2,2	40,2	36,9	4,8
411 Personale di segreteria ed operatori su macchine di ufficio	250	6,8	54,2	39,0	50,6	4,0	2,0	39,4	39,4	4,0
Altre professioni	20	27,3	59,1	13,6	27,3	4,5	4,5	50,0	9,1	13,6
5. Professioni qualificate nelle attività commerciali e nei servizi	120	49,2	16,9	33,9	12,7	20,3	0,8	39,0	1,7	27,1
553 Professioni qualificate nei servizi personali ed assimilati	50	2,2	30,4	67,4	15,2	52,2	0,0	0,0	0,0	32,6
511 Addetti alle vendite all'ingrosso	30	100,0	0,0	0,0	0,0	0,0	0,0	97,1	0,0	2,9
Altre professioni	40	60,5	15,8	23,7	21,1	0,0	2,6	34,2	5,3	42,1
6. Operai specializzati	120	95,8	4,2	0,0	0,0	10,1	0,0	56,3	24,4	33,6
623 Meccanici, montatori, riparatori e manut. macchine fisse e mobili (esclusi add.montaggio)	70	100,0	0,0	0,0	0,0	1,4	0,0	43,8	34,2	54,8
651 Operai specializzati delle lavorazioni alimentari	20	100,0	0,0	0,0	0,0	0,0	0,0	100,0	0,0	0,0
Altre professioni	30	80,8	19,2	0,0	0,0	42,3	0,0	57,7	15,4	0,0
7. Conduttori di impianti e operai semiqualeficati addetti a macchinari fissi e mobili	140	18,4	61,0	20,6	0,0	0,0	65,2	11,3	3,5	23,4
742 Conduttori di veicoli a motore	120	2,6	73,5	23,9	0,0	0,0	73,5	0,0	0,0	26,5
Altre professioni	20	95,8	0,0	4,2	0,0	0,0	25,0	66,7	20,8	8,3
8. Professioni non qualificate	--	--	--	--	--	--	--	--	--	--
Altre professioni	--	--	--	--	--	--	--	--	--	--

* Valori arrotondati alle decine.

(2) Persone con più di 44 anni ex-dipendenti in pensione della stessa azienda.

Il segno (-) indica un valore statisticamente non significativo. I totali comprendono comunque i dati non esposti.

Fonte: Unioncamere - Ministero del Lavoro, Sistema Informativo Excelsior, 2007.

Tavola 35**Utilizzo previsto nel 2007 di collaboratori a progetto in senso stretto per livello di istruzione, per settore di attività e classe dimensionale****Provincia di Modena**

	Collaboratori previsti nel 2007 (v.a.)*	Collaboratori in entrata nel 2007 Livello di istruzione (quota % sul totale)			
		Laurea	Diploma	Istr. e form. profess.	Nessuna formazione
TOTALE	2.200	25,0	62,3	6,8	5,9
INDUSTRIA E COSTRUZIONI	750	24,3	68,2	2,4	5,1
Industrie alimentari e delle bevande	60	30,0	48,3	8,3	13,3
Industrie tessili e dell'abbigliamento	90	2,3	94,2	1,2	2,3
Industrie della stampa ed editoria	30	0,0	87,5	3,1	9,4
Industrie del legno, carta e altri prodotti	50	13,7	76,5	0,0	9,8
Industrie delle macchine elettriche ed elettroniche	50	51,9	48,1	0,0	0,0
Fabbricazione di macchinari industriali ed elettrodomestici	150	31,1	62,9	0,7	5,3
Produzione metalli, leghe ed elementi metallici	30	16,7	66,7	0,0	16,7
Trattamento dei metalli e fabbricazione oggetti e minuteria in metallo	50	9,4	81,1	7,5	1,9
Industria della ceramica	40	18,2	61,4	9,1	11,4
Altre industrie (autoveicoli, chimica, plastica, altre lav.minerali, energia)	100	64,2	34,7	0,0	1,1
Costruzioni	100	2,1	95,8	2,1	0,0
SERVIZI	1.450	25,4	59,2	9,1	6,3
Commercio al dettaglio e all'ingrosso; riparazioni	410	15,0	49,3	26,9	8,7
Alberghi, ristoranti, servizi di ristorazione e servizi turistici	--	--	--	--	--
Trasporti, credito, assicurazioni e servizi alle imprese	630	13,2	80,3	0,2	6,4
Sanità, istruzione, altri servizi alle persone e studi professionali	400	55,4	36,7	5,0	3,0
CLASSE DIMENSIONALE					
1-9 dipendenti	1.190	16,5	72,7	8,7	2,1
10-49 dipendenti	610	31,9	47,6	5,9	14,6
50 dipendenti e oltre	410	39,7	53,7	2,7	3,9
Emilia romagna	14.700	37,7	48,6	6,4	7,3
NORD EST	33.140	36,2	49,2	7,2	7,4
ITALIA	151.770	36,5	49,8	7,4	6,3

Il segno (--) indica un valore statisticamente non significativo. I totali comprendono comunque i dati non esposti.

*Valori arrotondati alle decime.

Fonte: Unioncamere - Ministero del Lavoro, Sistema Informativo Excelsior, 2007

TAVOLE STATISTICHE PROVINCIALI

Sintesi dei principali risultati dell'indagine a livello provinciale e confronto con i dati degli anni precedenti

SEZIONE 1

Le assunzioni previste nel 2007: dati sintetici

SEZIONE 2

Le professioni richieste

SEZIONE 3

I livelli di istruzione e gli indirizzi di studio richiesti

SEZIONE 4

Le assunzioni previste nei settori dell'economia provinciale

SEZIONE 5

Formazione in entrata e formazione continua nelle imprese

SEZIONE 6

I collaboratori a progetto in entrata nel 2007

ALLEGATO

*Le professioni richieste nel 2007
secondo la classificazione delle professioni ISCO*

Tavola A1
Assunzioni previste dalle imprese per il 2007 per grandi gruppi professionali (secondo la classificazione ISCO),
per settore di attività e classe dimensionale

Provincia di Modena

	Totale assunzioni 2007 (v.a.)*	di cui: (valori %)							
		dirigenti e direttori	profess. intellett. e scientif.	profess. tecniche	prof. esec. ammin. e gestione	profess. vendita e serv. fam.	operai specializ- zati (1)	condutt. impianti e macchine	personale non qualificato
TOTALE	12.510	0,2	4,4	18,8	13,4	15,6	17,7	17,9	12,1
INDUSTRIA E COSTRUZIONI	6.240	0,2	5,4	17,2	7,9	1,0	33,5	27,9	6,8
Industrie alimentari e delle bevande	520	0,0	1,1	13,0	2,7	5,2	12,8	47,1	18,1
Industrie tessili e dell'abbigliamento	540	0,0	2,2	11,6	10,3	2,2	30,5	32,0	11,2
Industrie della stampa ed editoria	100	0,0	3,2	27,4	6,3	1,1	42,1	20,0	0,0
Industrie del legno, carta e altri prodotti	280	0,0	1,4	13,3	4,7	0,4	34,2	26,3	19,8
Industrie delle macchine elettriche ed elettroniche	310	0,7	15,4	13,1	6,6	0,0	30,2	17,7	16,4
Fabbricazione di macchinari industriali ed elettrodomestici	1.080	0,6	13,3	19,2	7,2	1,9	37,5	18,9	1,4
Produzione metalli, leghe ed elementi metallici	210	0,0	2,9	5,3	13,4	0,5	55,0	22,0	1,0
Trattamento dei metalli e fabbricazione oggetti e minuteria in metallo	570	0,0	8,2	7,1	7,3	0,0	31,5	43,2	2,6
Industria della ceramica	570	0,7	1,0	29,5	4,5	0,0	15,6	46,0	2,6
Altre industrie (autoveicoli, chimica, plastica, altre lav.minerali, energia)	600	0,2	7,4	28,5	6,9	0,2	14,4	41,3	1,2
Costruzioni	1.480	0,0	1,5	16,6	11,6	0,0	51,4	11,5	7,4
SERVIZI	6.270	0,1	3,3	20,4	18,8	30,0	2,0	7,9	17,4
Commercio al dettaglio e all'ingrosso; riparazioni	1.170	0,2	5,1	13,0	25,8	41,0	8,6	3,7	2,6
Alberghi, ristoranti, servizi di ristorazione e servizi turistici	960	0,1	0,0	5,1	8,3	85,4	0,0	0,0	1,2
Trasporti, credito, assicurazioni e servizi alle imprese	3.330	0,2	3,1	27,7	22,5	2,5	0,7	13,0	30,4
Sanità, istruzione, altri servizi alle persone e studi professionali	820	0,1	5,6	18,8	6,2	61,7	0,5	2,6	4,4
CLASSE DIMENSIONALE									
1-9 dipendenti	4.410	0,1	3,2	17,6	16,1	14,3	23,7	20,3	4,8
10-49 dipendenti	2.460	0,0	5,5	20,6	11,2	5,7	24,9	25,6	6,5
50 dipendenti e oltre	5.640	0,3	4,8	19,0	12,2	20,9	10,0	12,6	20,2
Emilia Romagna	79.370	0,2	4,2	16,4	11,5	23,7	15,3	14,8	13,8
NORD EST	205.090	0,2	3,7	14,7	10,6	24,7	18,1	14,6	13,4
ITALIA	839.460	0,2	4,1	13,8	11,5	23,0	19,6	13,8	13,9

Il segno (--) indica un valore statisticamente non significativo. I totali comprendono comunque i dati non esposti.

*Valori arrotondati alle decine.

(1) Comprende i giardinieri e i vivaisti, classificati da ISCO nella categoria 6113 (Lavoratori specializzati nell'agricoltura e nella pesca).

Fonte: Unioncamere - Ministero del Lavoro, Sistema Informativo Excelsior, 2007.

Tavola A2

Assunzioni previste dalle imprese per il 2007 e per il 2006, in complesso e secondo l'esperienza richiesta, per grandi gruppi professionali (secondo la classificazione ISCO) e macrosettore di attività

Provincia di Modena

	Totale assunzioni 2007		di cui con specifica esperienza (%)			di cui senza specifica esperienza (%)			Totale assunzioni 2006	
	Valore assoluto*	distribuz. %	professionale	nello stesso settore	Totale	generica esperienza di lavoro	senza esperienza	Totale	Valore assoluto	distribuz. %
TOTALE	12.510	100,0	23,7	25,9	49,6	12,9	37,5	50,4	10.610	100,0
Dirigenti, impiegati con elevata specializzazione e tecnici	2.920	23,4	32,5	28,6	61,1	6,8	32,1	38,9	1.840	17,4
1 Dirigenti e direttori	20	0,2	63,6	27,3	90,9	4,5	4,5	9,1	20	0,2
2 Professioni intellettuali, scientifiche e di elevata specializzazione	550	4,4	37,7	43,5	81,2	2,2	16,6	18,8	320	3,0
3 Professioni tecniche	2.350	18,8	31,0	25,2	56,1	8,0	35,9	43,9	1.510	14,2
Impiegati esecutivi, addetti vendite e servizi alle famiglie	3.620	28,9	24,9	25,2	50,1	10,3	39,6	49,9	3.320	31,3
4 Professioni esecutive relative all'amministrazione e gestione	1.680	13,4	17,1	22,8	39,9	11,9	48,2	60,1	1.350	12,7
5 Professioni relative alle vendite e ai servizi per le famiglie	1.950	15,6	31,7	27,2	58,9	8,9	32,2	41,1	1.970	18,6
Operai specializzati e conduttori di impianti e macchine	4.460	35,6	23,0	29,6	52,6	15,0	32,4	47,4	4.140	39,0
7 Operai specializzati (1)	2.220	17,7	33,6	32,1	65,7	16,6	17,8	34,3	2.250	21,2
8 Conduttori di impianti, operatori di macchinari fissi e mobili	2.240	17,9	12,4	27,1	39,6	13,5	46,9	60,4	1.900	17,9
Personale non qualificato	1.510	12,1	5,7	11,4	17,1	24,9	58,0	82,9	1.310	12,3
di cui INDUSTRIA E COSTRUZIONI	6.240	100,0	26,5	30,6	57,1	15,9	27,0	42,9	5.190	100,0
Dirigenti, impiegati con elevata specializzazione e tecnici	1.430	22,9	40,2	35,7	75,9	10,8	13,4	24,1	950	18,2
1 Dirigenti e direttori	10	0,2	76,9	23,1	100,0	0,0	0,0	0,0	10	0,3
2 Professioni intellettuali, scientifiche e di elevata specializzazione	340	5,4	41,8	45,3	87,1	2,9	10,0	12,9	150	2,8
3 Professioni tecniche	1.080	17,2	39,2	32,8	72,0	13,4	14,6	28,0	790	15,2
Impiegati esecutivi, addetti vendite e servizi alle famiglie	560	8,9	19,2	33,7	52,9	18,5	28,7	47,1	380	7,2
4 Professioni esecutive relative all'amministrazione e gestione	490	7,9	20,2	37,0	57,3	17,6	25,1	42,7	290	5,6
5 Professioni relative alle vendite e ai servizi per le famiglie	60	1,0	10,9	7,8	18,8	25,0	56,3	81,3	90	1,6
Operai specializzati e conduttori di impianti e macchine	3.830	61,4	24,6	29,0	53,6	16,9	29,5	46,4	3.640	70,0
7 Operai specializzati (1)	2.090	33,5	33,8	32,0	65,9	16,5	17,6	34,1	2.070	39,9
8 Conduttori di impianti, operatori di macchinari fissi e mobili	1.740	27,9	13,6	25,3	38,8	17,3	43,8	61,2	1.570	30,1
Personale non qualificato	420	6,8	7,6	24,3	31,9	20,3	47,8	68,1	230	4,5
di cui SERVIZI	6.270	100,0	20,8	21,2	42,0	10,0	48,0	58,0	5.420	100,0
Dirigenti, impiegati con elevata specializzazione e tecnici	1.490	23,8	25,1	21,8	46,9	3,1	50,0	53,1	900	16,5
1 Dirigenti e direttori	--	--	--	--	--	--	--	--	--	--
2 Professioni intellettuali, scientifiche e di elevata specializzazione	210	3,3	30,9	40,6	71,5	1,0	27,5	28,5	170	3,2
3 Professioni tecniche	1.280	20,4	24,0	18,7	42,7	3,4	53,9	57,3	720	13,3
Impiegati esecutivi, addetti vendite e servizi alle famiglie	3.060	48,9	26,0	23,6	49,6	8,8	41,6	50,4	2.940	54,3
4 Professioni esecutive relative all'amministrazione e gestione	1.180	18,8	15,8	16,9	32,7	9,5	57,8	67,3	1.060	19,6
5 Professioni relative alle vendite e ai servizi per le famiglie	1.880	30,0	32,4	27,9	60,3	8,3	31,4	39,7	1.880	34,8
Operai specializzati e conduttori di impianti e macchine	620	9,9	12,8	33,5	46,4	3,7	49,9	53,6	510	9,4
7 Operai specializzati (1)	130	2,0	29,7	32,8	62,5	18,0	19,5	37,5	180	3,3
8 Conduttori di impianti, operatori di macchinari fissi e mobili	500	7,9	8,5	33,7	42,2	0,0	57,8	57,8	330	6,1
Personale non qualificato	1.090	17,4	5,0	6,4	11,4	26,7	61,9	88,6	1.070	19,8

*Valori arrotondati alle decine

(1) Comprende i giardinieri e i vivaisti, classificati da ISCO nella categoria 6113 (Lavoratori specializzati nell'agricoltura e nella pesca).

Fonte: Unioncamere - Ministero del Lavoro, Sistema Informativo Excelsior, 2007

Tavola A3
Assunzioni previste dalle imprese per il 2007 e per il 2006 per grandi gruppi professionali (secondo la classificazione ISCO), professioni più richieste di ciascun gruppo e principali caratteristiche

Provincia di Modena

	Totale assunzioni 2007 (v.a.)*	di cui (% sul totale)			Totale assunzioni 2006 (v.a.)*	di cui (% sul tot.)	
		di difficile reperi- mento	in sostituz. di analogo figura	non in sost. e non presente in azienda		di difficile reperi- mento	in sostituz. di analogo figura
TOTALE	12.510	39,0	43,1	6,0	10.610	35,7	45,0
1. Dirigenti e direttori	20	36,4	54,5	18,2	--	--	--
Altre professioni	20	36,4	54,5	18,2	--	--	--
	--	--	--	--	--	--	--
2. Professioni intellettuali, scientifiche e di elevata specializzazione	550	45,3	42,0	16,6	320	25,5	18,2
213 Specialisti informatici	190	76,2	56,2	8,6	40	17,5	5,0
214 Architetti, ingegneri e specialisti affini	140	49,3	50,7	7,2	150	24,8	13,8
241 Specialisti aziendali	110	13,2	19,8	36,8	60	57,1	46,0
245 Scrittori e artisti creativi o dello spettacolo	40	34,3	11,4	54,3	--	--	--
222 Specialisti delle scienze della salute (eccetto assistenza infermieristica)	30	18,2	12,1	0,0	--	--	--
211 Fisici, chimici e assimilati	30	0,0	55,6	22,2	50	0,0	6,0
Altre professioni	20	30,4	52,2	4,3	--	--	--
3. Professioni tecniche	2.350	26,6	33,9	7,7	1.510	30,4	39,1
343 Tecnici amministrativi	720	27,8	38,5	5,2	380	14,8	29,1
311 Tecnici delle scienze fisiche e di ingegneria	680	24,0	28,9	10,0	320	36,8	23,3
341 Tecnici finanziari e delle vendite	510	24,1	34,3	10,1	410	25,7	38,5
342 Addetti ai servizi alle imprese e intermediari commerciali	180	27,0	60,7	6,2	130	65,9	65,2
312 Tecnici informatici e affini	70	75,4	0,0	0,0	--	--	--
313 Operatori di apparecchiature ottiche ed elettroniche	60	0,0	0,0	0,0	--	--	--
322 Tecnici paramedici (eccetto assistenza infermieristica)	50	52,2	45,7	13,0	60	83,9	33,9
333 Insegnanti di sostegno specializzati	40	32,6	27,9	0,0	160	23,4	86,1
332 Assistenti didattici: scuola materna, asili nido e affini	30	0,0	0,0	0,0	--	--	--
Altre professioni	20	12,5	45,8	37,5	40	15,8	7,9
4. Professioni esecutive relative all'amministrazione e gestione	1.680	21,6	42,1	3,6	1.350	28,3	33,5
413 Impiegati addetti alla registrazione dei materiali ed ai trasporti	680	27,0	46,8	0,7	570	32,6	36,0
421 Operatori di cassa, di sportello e affini	320	9,6	32,5	0,3	240	5,4	14,2
411 Addetti alla segreteria e operatori office	280	21,8	50,9	8,0	280	34,2	40,2
412 Impiegati addetti alla gestione dei dati numerici	160	13,0	35,8	0,0	50	2,2	55,6
422 Addetti alle informazioni ai clienti	160	36,3	35,0	7,6	90	42,6	57,4
Altre professioni	80	12,3	38,3	24,7	130	37,6	18,4
5. Professioni relative alle vendite e ai servizi per le famiglie	1.950	45,7	51,0	3,7	1.970	40,3	55,6
512 Addetti ai servizi di ristorazione	820	63,7	34,8	5,1	500	71,2	29,6
522 Addetti alle vendite: commessi e dimostratori	540	28,6	55,5	3,0	820	36,5	59,6
513 Altri operatori dell'assistenza	370	30,8	81,1	0,0	370	18,1	83,6
514 Altri addetti ai servizi personali	130	72,3	73,1	7,7	220	18,9	56,2
516 Addetti ai servizi di sicurezza personale	80	4,9	14,6	2,4	60	52,4	41,3
Altre professioni	--	--	--	--	--	--	--
7. Operai specializzati (1)	2.220	62,6	39,7	3,4	2.250	49,3	45,0
721 Modellisti stampi in metallo, saldatori, lattonieri e lamieristi, carpentieri in metallo e affini	490	65,7	52,7	11,8	190	56,5	29,6
713 Addetti alle rifiniture degli edifici e affini	350	87,7	47,0	0,0	610	49,5	6,5
724 Installatori e manutentori di apparecchiature elettromeccaniche ed elettroniche	290	52,9	15,8	0,3	90	51,1	46,5
723 Meccanici e riparatori di macchinari	240	50,8	34,4	0,0	310	49,5	51,8
722 Fabbri, addetti alla costruzione utensili e prodotti metallici e affini	200	73,9	33,5	0,0	90	56,0	53,8
743 Addetti al settore tessile, abbigliamento e affini	170	59,5	21,4	0,0	120	51,7	40,7
712 Addetti all'edilizia	110	54,5	41,8	10,9	370	66,1	43,9
734 Addetti alla stampa e affini	70	28,6	28,6	5,7	70	47,8	66,7
714 Decoratori, addetti alla pulizia delle strutture edili e affini	70	34,3	44,8	1,5	40	0,0	66,7
741 Addetti alla lavorazione alimentare	70	36,9	63,1	0,0	190	17,0	36,6
732 Addetti alla lavorazione della ceramica, del vetro e affini	50	22,6	54,7	0,0	70	1,4	80,8
Altre professioni	100	87,9	54,5	0,0	100	80,4	46,1
8. Conduttori di impianti, operatori di macchinari fissi e mobili, operai di montaggio industriale	2.240	45,5	40,2	8,7	1.900	28,4	37,2
832 Conducenti di veicoli a motore	650	56,7	35,8	24,7	430	4,4	62,3
828 Assemblatori	280	41,7	27,3	0,7	330	36,1	31,6
817 Addetti alle linee di produzione automatizzate ed ai robot industriali	260	60,0	20,8	0,0	210	78,0	2,8
829 Altri addetti alle macchine e assemblatori	220	19,8	33,6	1,8	160	24,8	14,0
821 Addetti alle macchine per la produzione di oggetti in metallo e di prodotti minerali	180	37,4	24,6	2,2	120	43,5	28,2
813 Addetti agli impianti per la produzione di vetro, ceramica e laterizi	180	7,3	56,2	3,4	160	0,0	44,4
826 Addetti alle macchine per la lavorazione di prodotti tessili, di pellicceria e pelletteria	150	64,0	68,7	0,7	150	21,2	15,8
827 Addetti alle macchine per le lavorazioni alimentari e affini	130	68,7	91,8	6,7	100	2,9	95,1
812 Addetti agli impianti per la lavorazione dei metalli	60	40,0	61,8	0,0	40	10,0	15,0
823 Addetti alle macchine per la lavorazione di prodotti in gomma e in plastica	40	43,9	31,7	0,0	--	--	--
833 Conduttori di macchine agricole ed altri impianti mobili	40	42,5	12,5	15,0	100	85,0	12,0
Altre professioni	60	19,6	71,4	1,8	80	12,0	64,0
9. Personale non qualificato	1.510	22,0	57,6	4,9	1.310	32,1	65,6
914 Custodi di edifici, addetti alle pulizie delle finestre e affini	590	12,0	68,0	1,7	630	54,5	70,9
933 Manovali nel settore dei trasporti e addetti al carico / scarico delle merci	410	11,7	57,7	0,0	110	13,8	33,0
932 Manovali industriali	250	10,6	44,5	1,2	110	17,7	51,3
931 Manovali nel settore minerario e delle costruzioni	110	73,6	78,2	0,0	50	49,1	15,1
921 Manovali dell'agricoltura, della pesca e affini	60	100,0	0,0	100,0	90	0,0	100,0
Altre professioni	80	55,4	38,6	1,2	320	5,4	69,9

(*) Valori arrotondati alle decine - I codici riportati fanno riferimento alla classificazione ISCO relativa ai "minor groups" (3 cifre ISCO).

(1) In questo grande gruppo sono stati inseriti i giardinieri e i vivaisti anche se classificati da ISCO nella categoria 6113 (Lavoratori specializzati nell'agricoltura e nella pesca).
 Il segno (--) indica un valore statisticamente non significativo. I totali comprendono comunque i dati non esposti.

Fonte: Unioncamere - Ministero del Lavoro, Sistema Informativo Excelsior, 2007



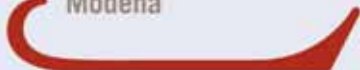
ufficiacomm.com.it

SOSTENIAMO L'INTERNAZIONALIZZAZIONE

LE AZIENDE MODENESI CHE SI AFFACCIANO SUI MERCATI ESTERI,
O CHE INTENDONO CONSOLIDARE LA LORO PRESENZA NEL MONDO, HANNO IN PROMEC UN ALLEATO PREZIOSO.



Camera di Commercio
Modena



Promec, Azienda Speciale della Camera di Commercio di Modena
Via Ganaceto, 113 - 41100 Modena - Telefono 059/208.111 - Fax 059/208.520 - www.mo.camcom.it/promec/

Marchio collettivo



*Il marchio collettivo
creato dalla
Camera di Commercio
per i prodotti
della tradizione
agroalimentare modenese*

CRESCENTINA (TIGELLA) DI MODENA
PATATA DI MONTESE
SASSOLINO DI MODENA
NOCINO DI MODENA
MIRTILLO NERO DELL'APPENNINO MODENESE
AMARETTI DI MODENA
TORTELLINI DI MODENA
TARTUFO VALLI DOLO E DRAGONE
MARRONE DI ZOCCA
MARRONE DEL FRIGNANO
CROCCANTE ARTIGIANALE DEL FRIGNANO
MIELE MILLEFIORI DELLA PIANURA MODENESE
MIELE DI CASTAGNO E MILLEFIORI
DELL'APPENNINO MODENESE

