



Modena, 28 aprile 2015
Prot. n. 8/2015

Agli Organi di Informazione
Alle Associazioni di categoria

COMUNICATO STAMPA

Rallenta la diminuzione delle imprese in provincia di Modena

Nel primo trimestre 2015 si registra un aumento di iscrizioni e un calo di cessazioni, da cui risulta un saldo comunque negativo ma meno pesante di quello dello stesso trimestre dello scorso anno.

Il Centro Studi e Statistica della Camera di Commercio di Modena ha elaborato i dati Infocamere relativi alla natimortalità del Registro Imprese nel primo trimestre 2015. Le imprese modenesi registrate sono in leggero calo rispetto al trimestre precedente, passando da 74.543 al 31/12/2014 a 74.304 al 31/03/2015, con una diminuzione di 239 unità.

L'andamento delle iscrizioni e delle cessazioni è caratterizzato da una forte stagionalità; accade quindi che nel primo trimestre di ciascun anno si concentrano sia le iscrizioni di nuove imprese, ma soprattutto le cessazioni. Così nel primo trimestre 2015 le imprese iscritte risultano 1.459 a fronte di 1.699 imprese cessate non d'ufficio, con un saldo negativo pari a -240 attività economiche, un calo meno pesante rispetto al corrispondente saldo del primo trimestre 2014 (-432 imprese). Ciò è dovuto sia ad un aumento tendenziale delle imprese iscritte (+1,9%), ma soprattutto ad una diminuzione delle imprese cessate (-8,9%).

L'incremento delle nuove iscrizioni è incoraggiante per la nostra provincia, in quanto sia a livello regionale sia nazionale esse risultano in calo (-2,1% e -0,8% rispettivamente).

Il tasso di sviluppo rispetto allo stesso trimestre del 2014¹ pari a -0,32% pone Modena al trentaquattresimo posto della classifica delle provincie italiane, con un recupero di 38 posizioni rispetto al trimestre precedente. Il risultato regionale è pari a -0,45%, mentre quello nazionale a -0,30%. Da notare come in tale classifica solamente sei provincie appaiano con tassi di sviluppo positivi, ma comunque molto bassi.

Infine il confronto delle imprese registrate al 31/03/2015 con quelle al 31/03/2014 mostra una diminuzione di 80 imprese, pari ad una variazione tendenziale del -0,1%, superiore a quella regionale (-0,5%), ma di poco inferiore alla media nazionale pari a 0.

Nel trimestre in esame le imprese artigiane mostrano la flessione più marcata, una diminuzione di 247 imprese pari ad una variazione congiunturale del -1,1% ed una tendenziale del -1,6%. Il tasso di sviluppo di tali imprese vede Modena al cinquantacinquesimo posto (-1,2%) con il dato peggiore sia della media regionale (-1,02%) che di quella nazionale (-1,18%).

Le imprese attive, cioè quelle che hanno dichiarato l'effettivo inizio dell'attività, perdono 279 unità rispetto al primo trimestre del 2014, pari ad un calo del -0,4%, mentre rispetto al trimestre precedente diminuiscono dello 0,3%.

¹ Tasso di crescita: rapporto tra il saldo fra iscrizioni e cessazioni rilevato a fine anno e lo stock delle imprese registrate all'inizio del anno

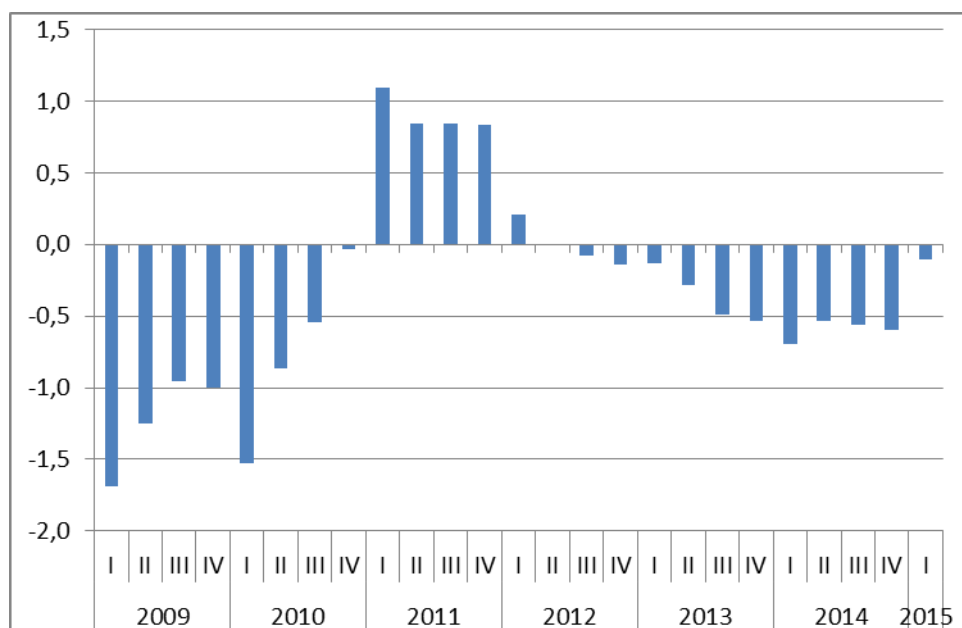
Esaminando la forma giuridica delle imprese attive risulta un'ulteriore decrescita delle società di persone (-2,9%) e delle ditte individuali (-0,5%), mentre continua l'aumento delle società di capitale (+1,8%) e delle 'altre forme giuridiche' (+1,2%).

L'analisi per settori di attività mostra che sono le imprese agricole, quelle manifatturiere e delle costruzioni a risentire maggiormente della crisi, infatti le prime perdono in un anno il -1,8%, mentre il manifatturiero e le costruzioni diminuiscono entrambi del -1,2%. I servizi nel complesso aumentano dello 0,4%.

Più nel dettaglio i settori manifatturieri più negativi risultano la fabbricazione di carta (-5,4%), la fabbricazione di prodotti di ceramica e terracotta (-3,4%) e la fabbricazione di mobili (-3,2%). Unici settori con un incremento di imprese sono la 'riparazione e manutenzione' (+3,8%) e la 'stampa e riproduzione di supporti registrati' (+1,2%).

I servizi mostrano un andamento più variegato, con settori nettamente positivi come l'istruzione (+5,7%), il 'noleggio e supporto alle imprese' (+4,9%) e i 'servizi di informazione e comunicazione' (+2,8%), accanto a settori in calo come il 'trasporto e magazzinaggio' (-2,6%), le 'attività immobiliari' (-1,2%) e le 'attività finanziarie e assicurative' (-0,7%). Risulta pressoché stabile il commercio.

Percentuale annua di variazione delle imprese registrate – dati trimestrali



Fonte: elaborazione Centro Studi e Statistica Camera di Commercio di Modena su banca dati Stockview di Infocamere

Imprese registrate, iscritte e cessate nella provincia di Modena, Emilia Romagna e Italia

	Modena			Emilia Romagna			Italia		
	I trim. 2015	I trim. 2014	var. %	I trim. 2015	I trim. 2014	var. %	I trim. 2015	I trim. 2014	var. %
Registrate	74.304	74.384	-0,1	461.421	463.925	-0,5	6.013.167	6.012.366	0,0
Iscritte	1.459	1.432	1,9	9.081	9.275	-2,1	114.502	115.374	-0,8
Cessate non d'ufficio	1.699	1.864	-8,9	11.186	11.750	-4,8	133.187	139.864	-4,8
Saldo	-240	-432		-2.105	-2.475		-18.685	-24.490	

Fonte: elaborazione Centro Studi e Statistica Camera di Commercio di Modena su banca dati Stockview di Infocamere

Imprese attive per natura giuridica in provincia di Modena

Classe di Natura Giuridica	Imprese attive al 31/03/2015	Imprese attive al 31/03/2014	Saldo	Var. %
Società di capitale	16.238	15.953	285	1,8
Società di persone	13.362	13.756	-394	-2,9
Imprese individuali	35.379	35.565	-186	-0,5
Altre forme giuridiche	1.388	1.372	16	1,2
Totale	66.367	66.646	-279	-0,4

Fonte: elaborazione Centro Studi e Statistica Camera di Commercio di Modena su banca dati Stockview di Infocamere

Imprese attive per settore di attività in provincia di Modena

	IMPRESE ATTIVE			
	Totale imprese al 31/03/2015	Totale imprese al 31/03/2014	Saldo imprese attive	Variazione %
Agricoltura, silvicoltura pesca	8.392	8.545	-153	-1,8
Estrazione di minerali da cave e miniere	43	41	2	4,9
Attività manifatturiere	9.882	10.002	-120	-1,2
Fornitura di energia elettrica, gas, vapore e aria condizionata	103	100	3	3,0
Fornitura di acqua; reti fognarie	89	84	5	6,0
Costruzioni	10.831	10.965	-134	-1,2
Commercio all'ingrosso e al dettaglio; riparazione di autoveicoli	14.814	14.826	-12	-0,1
Trasporto e magazzinaggio	2.346	2.408	-62	-2,6
Attività dei servizi di alloggio e di ristorazione	3.762	3.710	52	1,4
Servizi di informazione e comunicazione	1.346	1.309	37	2,8
Attività finanziarie e assicurative	1.387	1.397	-10	-0,7
Attività immobiliari	5.126	5.187	-61	-1,2
Attività professionali, scientifiche e tecniche	2.827	2.763	64	2,3
Noleggio, agenzie di viaggio, servizi di supporto alle imprese	1.598	1.523	75	4,9
Istruzione	205	194	11	5,7
Sanità e assistenza sociale	277	271	6	2,2
Attività artistiche, sportive, di intrattenimento e divertimento	611	602	9	1,5
Altre attività di servizi	2.711	2.690	21	0,8
Imprese non classificate	17	29	-12	-41,4
Totale	66.367	66.646	-279	-0,4

Imprese attive nei settori manifatturieri della provincia di Modena

	IMPRESE ATTIVE			
	Totale imprese al 31/03/2015	Totale imprese al 31/03/2014	Saldo imprese attive	Variazio ne %
Industria alimentare	867	871	-4	-0,5
Tessile abbigliamento	2.487	2.532	-45	-1,8
Industria del legno e dei prodotti in legno e sughero	363	371	-8	-2,2
Fabbricazione di carta e di prodotti di carta	87	92	-5	-5,4
Stampa e riproduzione di supporti registrati	259	256	3	1,2
Industria chimica e farmaceutica	97	98	-1	-1,0
Fabbricazione di articoli in gomma e materie plastiche	192	197	-5	-2,5
Fabbricazione di altri prodotti ceramica e terracotta	508	526	-18	-3,4
Metalmecanico	3.532	3.576	-44	-1,2
Fabbricazione mezzi di trasporto	157	157	0	0,0
Fabbricazione di mobili	212	219	-7	-3,2
Altre industrie manifatturiere	461	471	-10	-2,1
Riparazione, manutenzione ed installazione di macchine	660	636	24	3,8
Totale manifatturiero	9.882	10.002	-120	-1,2

Fonte: elaborazione Centro Studi e Statistica Camera di Commercio di Modena su banca dati Stockview di Infocamere